

# BALANCE

## Paikallispolitiikan, asumispreferenssien ja kestävyys tasapainottaminen maaseutu-kaupunki -välivyöhykkeiden uusilla asuinalueilla

Toivo Muilu<sup>1</sup>, Raine Mäntysalo<sup>2</sup>, Hilikka Vihinen<sup>3</sup>,  
Niina Kotavaara<sup>1</sup>, Jonne Hytönen<sup>2</sup>, Ilona Akkila<sup>2</sup> ja Laura Kitt<sup>3</sup>

<sup>1</sup>Oulun yliopisto, Maantieteen laitos

<sup>2</sup>Aalto-yliopisto, Yhdyskuntasuunnittelun tutkimus- ja koulutusryhmä (YTK)

<sup>3</sup>Maa- ja elintarviketalouden tutkimuskeskus MTT, Taloustutkimus

Laura Kitt, MTT

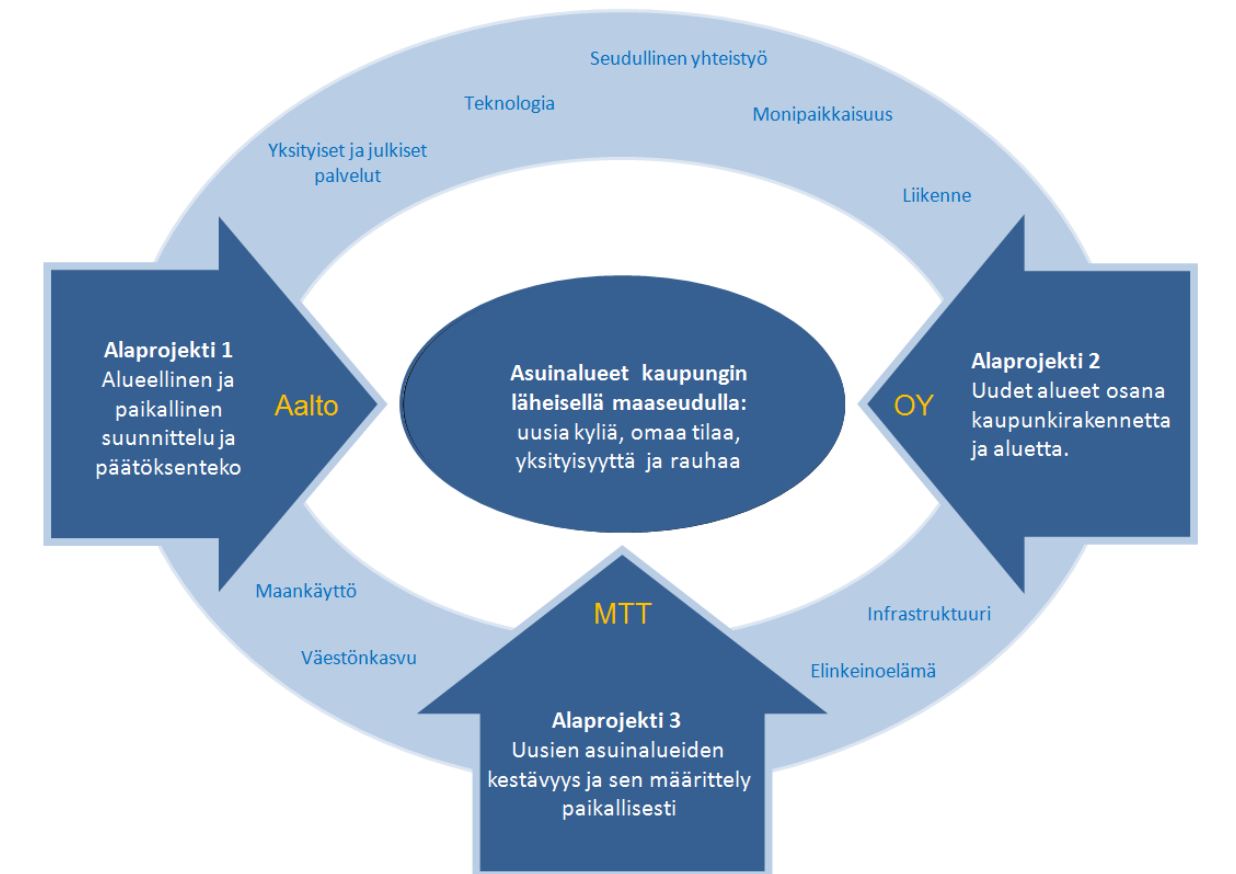
ASU-LIVE vuosiseminaari 23-24.10.2014, Lahti



# BALANCE-hankkeen lähestymistapa

## Kuinka suunnitella hyvä *uusi kylä*?

- Poliitiikka-analyysi
- Vertaileva tutkimus
- Kestävän asumisen tematiikka



# Tutkimusmenetelmät

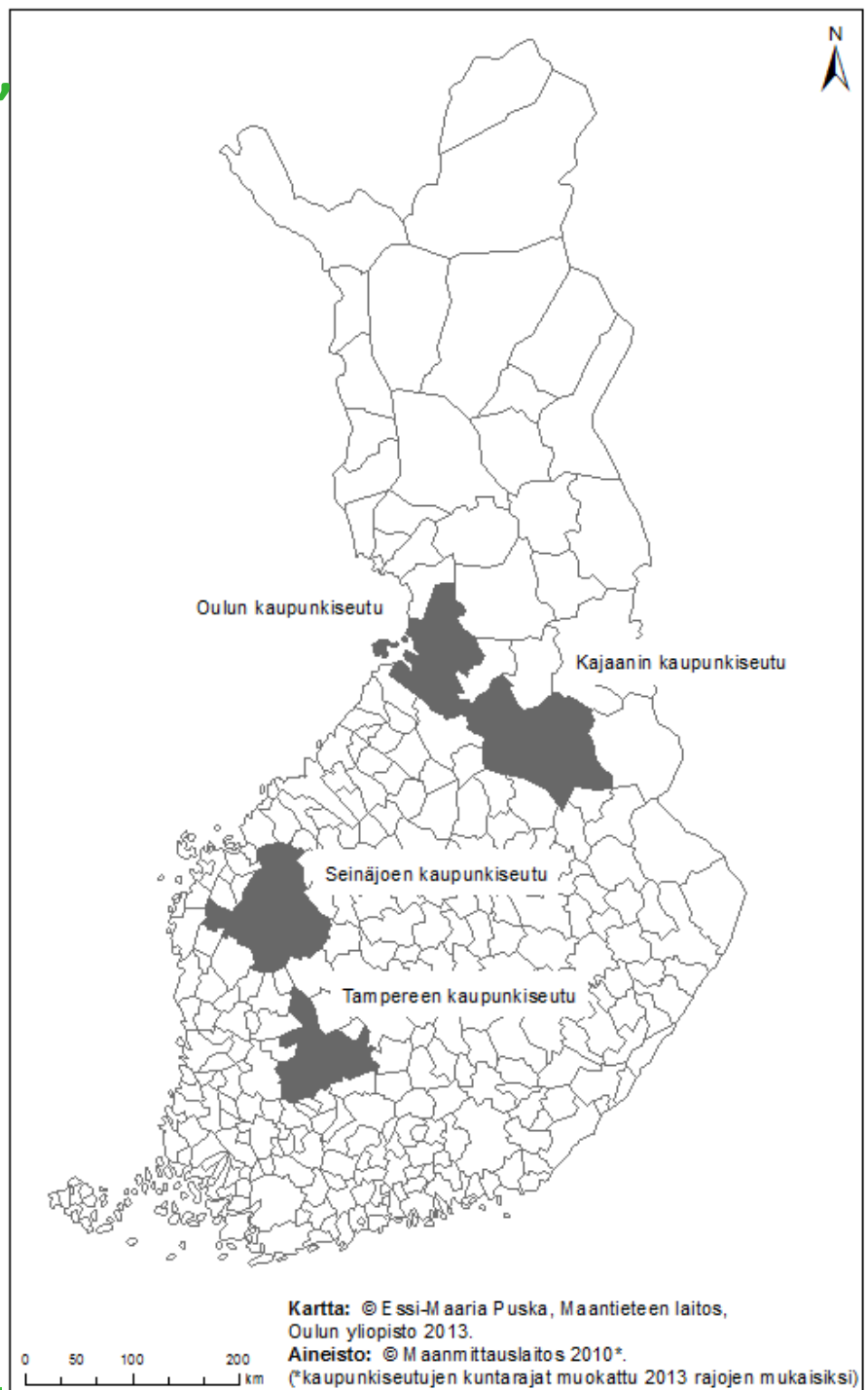
- Paikkatietoanalyysit ja karttatarkastelut
- Tilastolliset tarkastelut (mm. väestörekisterikeskuksen ja tilastokeskuksen tilastot)
- Asiantuntijahaastattelut
- Tapaustutkimus (12 case-asuinaluetta)
- Asukaskysely (noin 4 000 kyselyä)
- Monimuuttujamenetelmät (mm. faktorianalyysi)

# Tutkimuskohteet on valittu Kajaanin, Oulun, Seinäjoen ja Tampereen kaupunkiseuduilta

Indikaattori	Kajaanin kaupunki seutu	Oulun kaupunki seutu	Seinäjoen kaupunki seutu	Tampereen kaupunki seutu
<b>Väkiluku (2012)</b>	<b>57 098</b>	<b>235 268</b>	<b>142 086</b>	<b>364 992</b>
- keskuskaupunki	37 973	146 473	59 556	217 421
<b>Väestötiheysas/km<sup>2</sup> (2012)</b>	<b>7,6</b>	<b>46</b>	<b>17,5</b>	<b>114,6</b>
- keskuskaupunki	20,7	102	41	409,8
- kehyskunnat	3,1	40	14,1	72,4
<b>Väkiluvun muutos (%) 2001-2011 (2011)</b>	<b>- 4 %</b>	<b>17 %</b>	<b>3 %</b>	<b>13 %</b>
- keskuskaupunki	- 2 %	14 %	15 %	9 %
- kehyskunnat	- 8 %	22 %	- 4 %	20 %
<b>Väestörakenne (% , 2011)</b>				
- 0-14 -vuotiaat	16 %	21 %	18 %	17 %
- 15-24 -vuotiaat	12 %	14 %	12 %	13 %
- 25-44 -vuotiaat	21 %	28 %	23 %	28 %
- 45-64 -vuotiaat	31 %	24 %	28 %	26 %
- 65 vuotta täyttäneet	20 %	13 %	19 %	16 %
<b>Valmistuneet asuinrakennukset 2001-2010 (lkm)</b>	<b>1 396</b>	<b>9 289</b>	<b>5 024</b>	<b>9 126</b>
- keskuskaupunki	797 (57 %)	3 742 (40 %)	2 519 (50 %)	2 362 (26 %)
- kehyskunnat	599 (43 %)	5 547 (60 %)	2 505 (50 %)	6 764 (74 %)
<b>Valmistuneet erilliset pientalot 2001-2010</b>	<b>1 294</b>	<b>7 917</b>	<b>4 273</b>	<b>7 567</b>
- keskuskaupunki	744 (57 %)	2 898 (37 %)	2 063 (48 %)	1 519 (20 %)
- kehyskunnat	550 (43 %)	5 019 (63 %)	2 210 (52 %)	6 048 (80 %)

Tilastokeskus, Suomi postinumeroalueittain (valmistuneet asuinrakennukset)

Tilastokeskus, Statfin-tilastot (väkiluku, väestötiheys, väkiluvun muutos)



# Valintakriteerit:

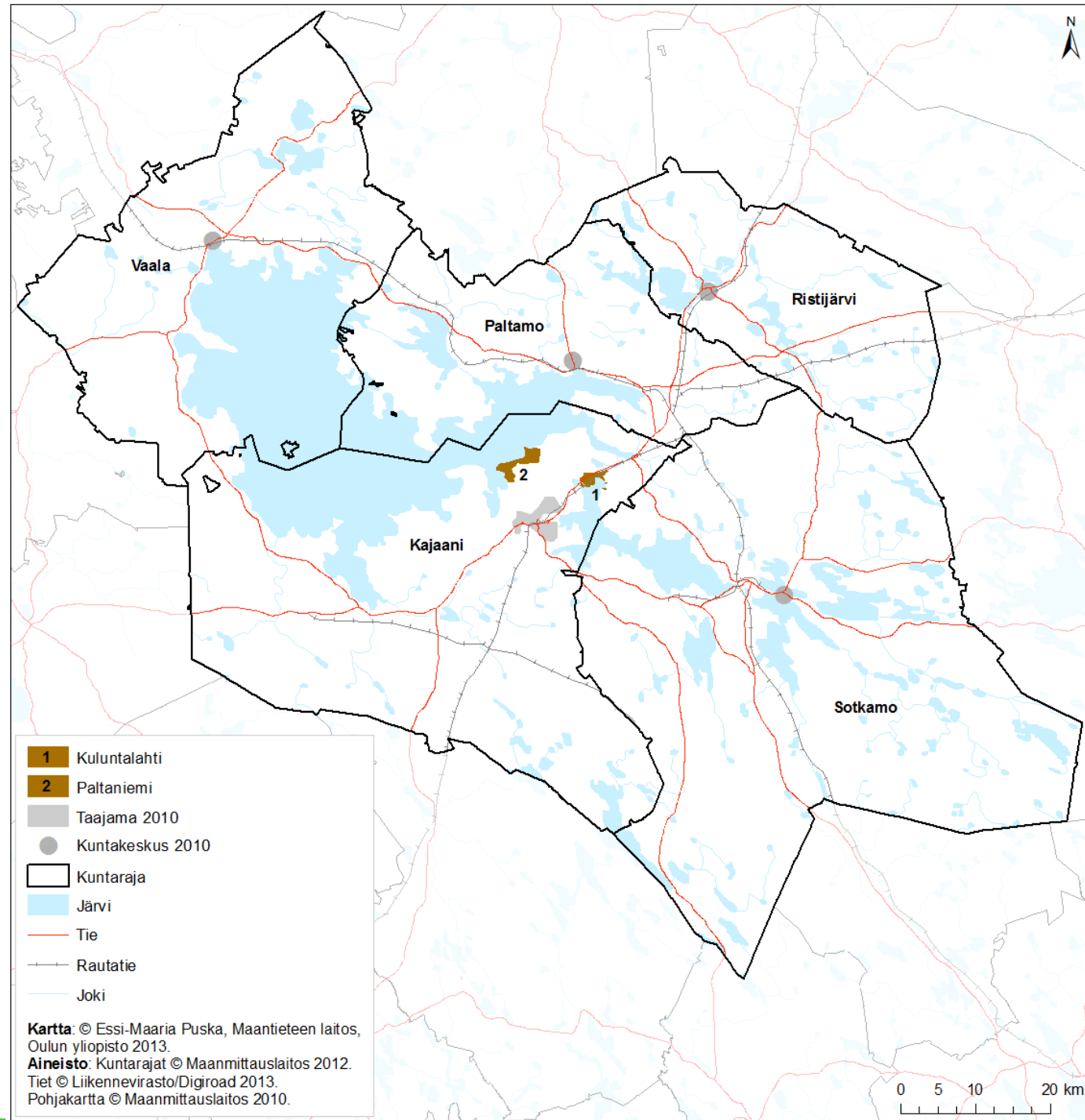
## Asuinalueet kaupunkien läheisillä maaseutualueilla, jotka ovat

- asemakaavoitettuja, kokonaisuudessaan suunniteltuja alueita, esimerkiksi kuntakeskuksissa
- asemakaavoitettuja alueita, jotka (seutu)kokonaisuuden kannalta vaikuttavat sijaitsevan omissa paikoissa, kuten kuntarajojen tuntumassa tai muutoin etäällä palveluista
- lievealueita kunta- ja kaupunkialueiden välittömässä läheisyydessä, esimerkiksi suunnittelutarvealueella
- kyläasutusta, joka on perusluonteeltaan suunnittelematonta, esimerkiksi ranta-alueiden ja kuntarajojen tuntumaan syntyneet kylät
- suunniteltua kyläasutusta, joka tukee palvelurakennetta, esimerkiksi koulu
- haja-asutusalueen haja-asutusta

# Kajaanin kaupunkiseutu

Tutkimusalueet:

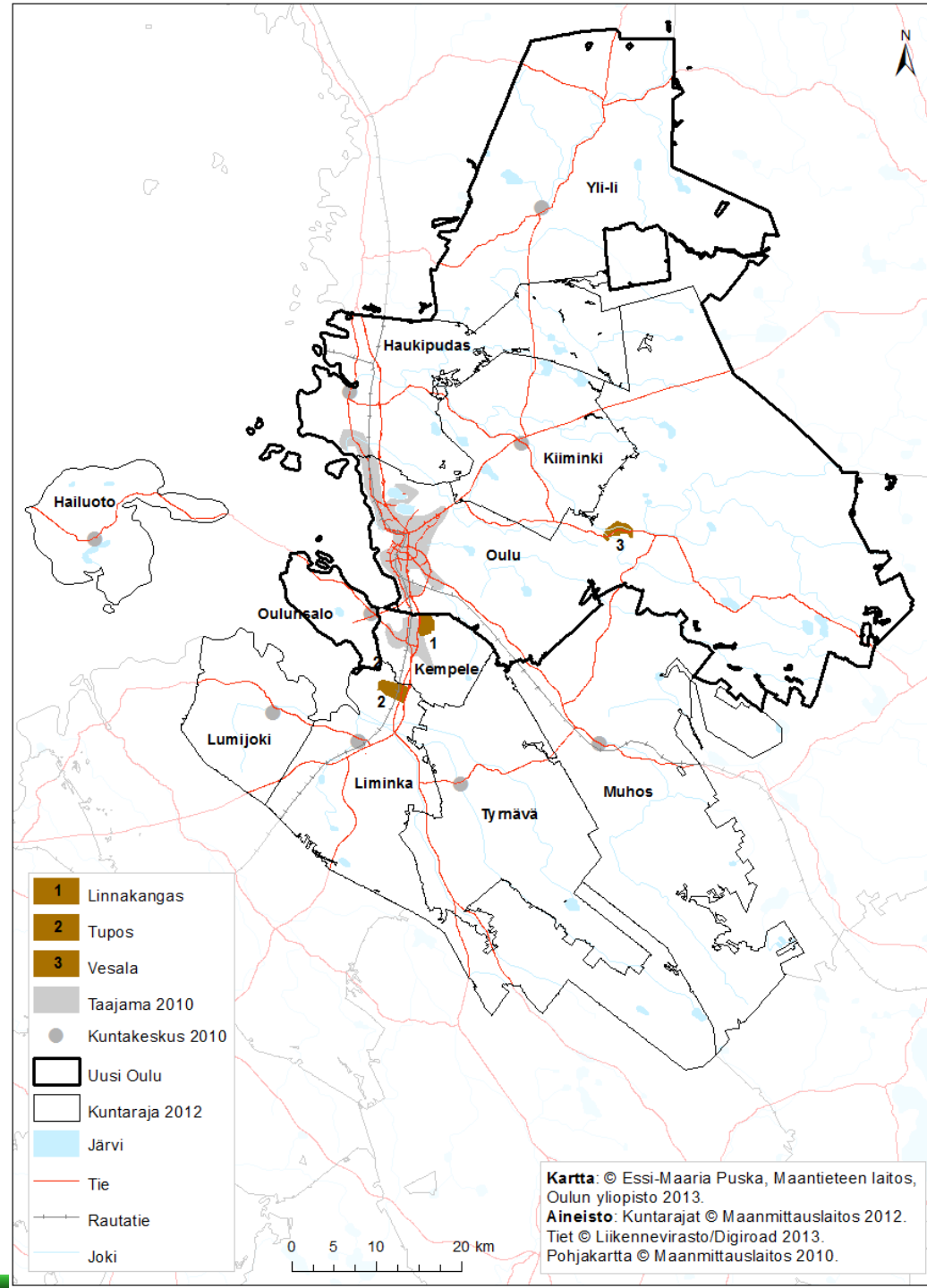
- 1) Kuluntalahti  
(Kajaani)
- 2) Paltaniemi  
(Kajaani)



# Oulun kaupunkiseutu

Tutkimusalueet:

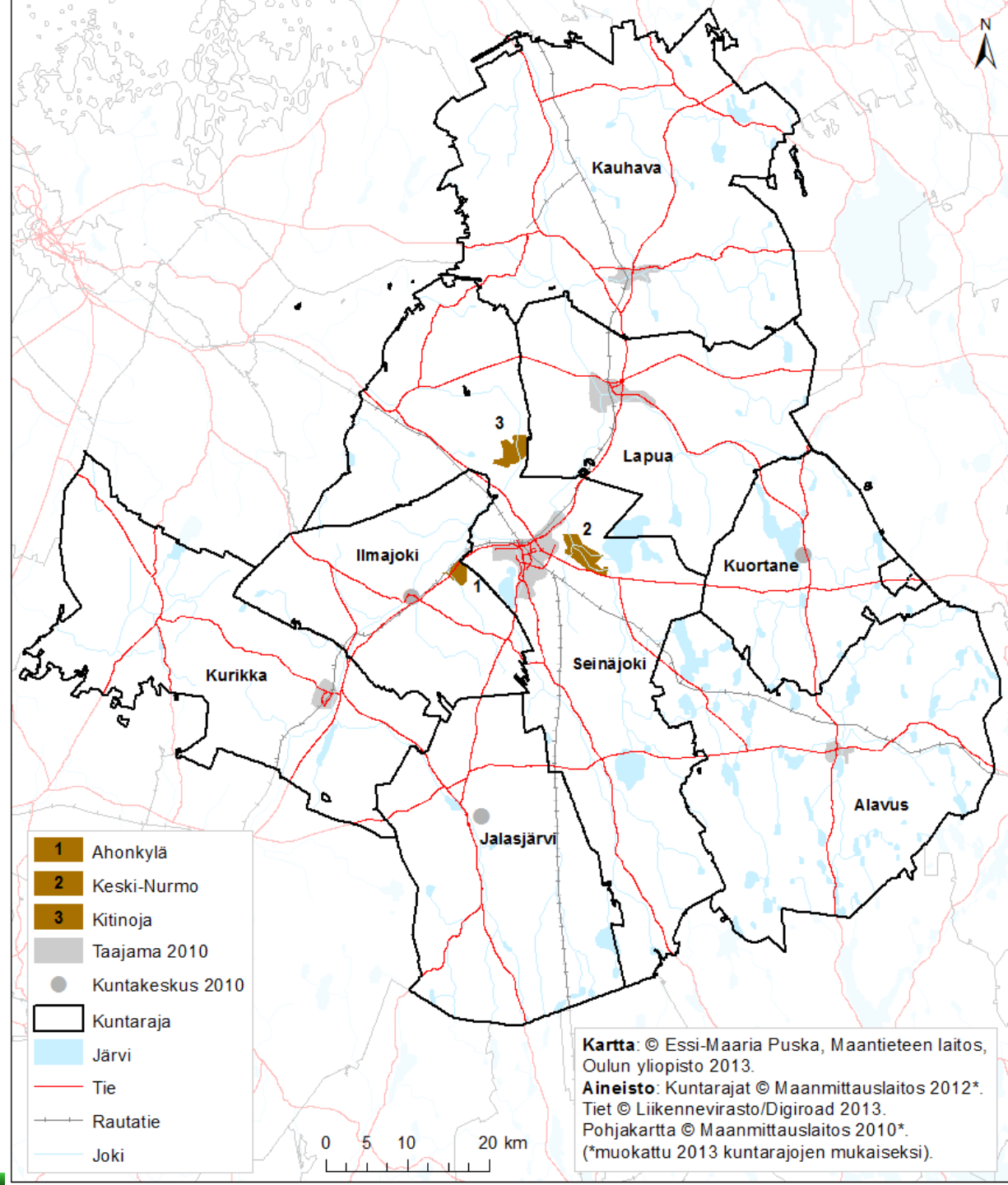
- 1) Linnakangas (Kempele)
- 2) Tupos (Liminka)
- 3) Vesala (Oulu)



# Seinäjoen kaupunkiseutu

Tutkimusalueet:

- 1) Ahonkylä (Ilmajoki)
- 2) Keski-Nurmo (Seinäjoki)
- 3) Kitinoja (Seinäjoki)

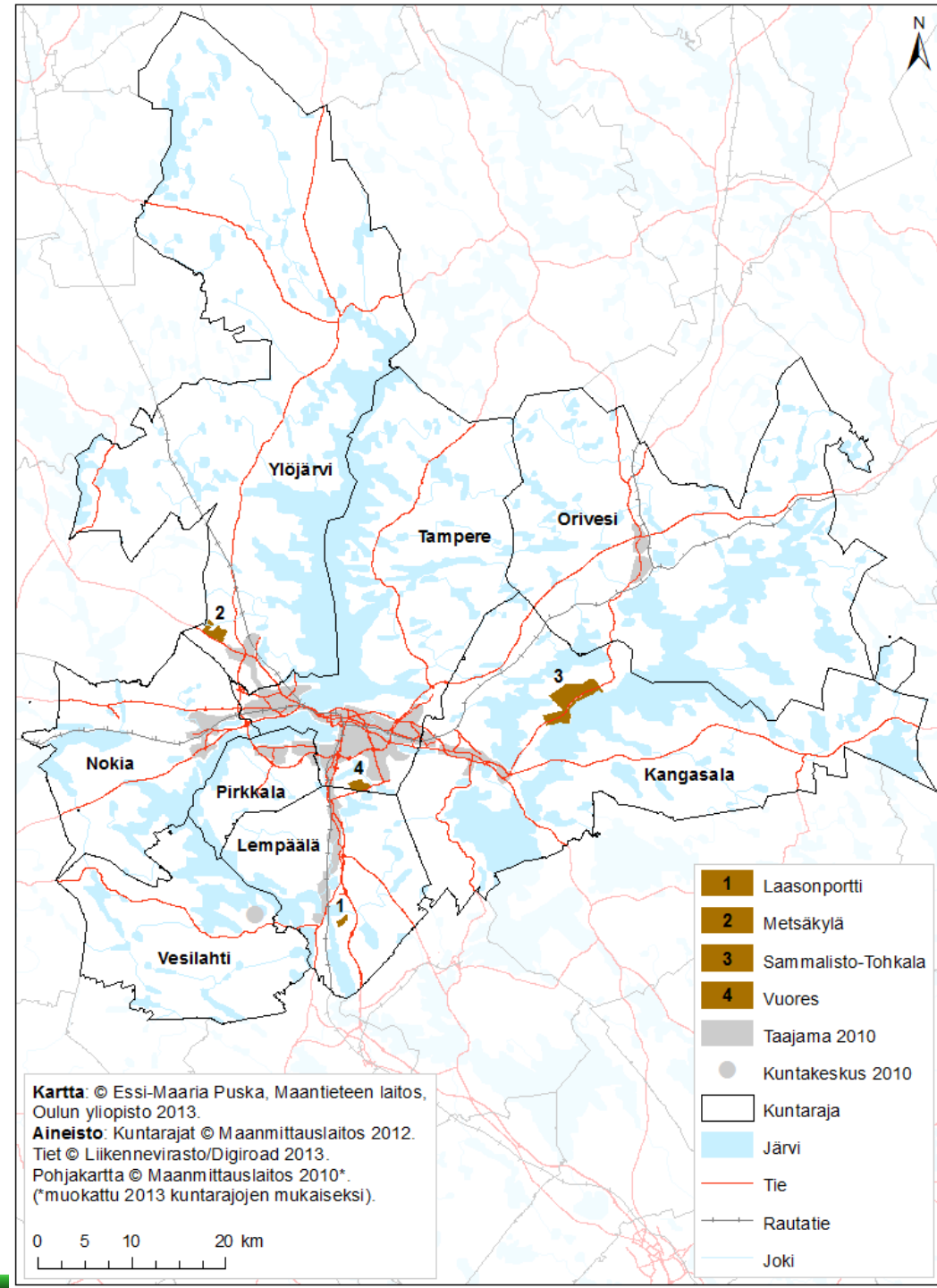




# Tampereen kaupunkiseutu

Tutkimusalueet:

- 1) Laasonportti (Lempäälä)
- 2) Metsäkylä (Ylöjärvi)
- 3) Sammalisto-Tohkala (Kangasala)
- 4) Vuores (Tampere)



# Asukaskysely

- Tavoitteena oli selvittää asukkaiden näkemyksiä mm.
  - asunnoista
  - asuinalueesta
  - asuinpaikan valinnasta
  - muuttosyistä ja motiiveista
  - saavutettavuudesta
  - maaseutu-kaupunki-identiteetistä ja suhteesta
- Kyselykaavake lähetettiin tutkimusalueiden kaikkiin kotitalouksiin yht. 3 989 kpl.
- Vastauksia saatiin 1 214 kpl
- Vastausprosentti oli 30,4 %

Asuinalueen nimi	Väkiluku 5/2013	Asuntokuntien määrä 6/2013
Ahonkylä	1 487	522
Keski-Nurmo	755	244
Kitinoja	361	139
Kuluntalahti	553	175
Laasonportti	435	118
Linnakangas	1 278	340
Metsäkylä	3 135	1 011
Paltaniemi	502	168
Sammalisto-Tohkala	283	118
Tupos	2 757	651
Vesala	780	208
Vuores	656	295
<b>Yhteensä</b>	<b>12 982</b>	<b>3 989</b>

© Väestörekisterikeskus 2013, väkilukutieto rekisteritilanne 5/5/2013, asuntokuntatieto rekisteritilanne 26/6/2013

# Asukaskyselyn taustatietoja

- Vastauksia yhteensä 1 202 kpl
- Vastaajista puolet lapsiperheitä, kolmannes lapsettomia pariskuntia ja yksinasuvia noin 12 %
- Korkeakoulututkinto 40 % vastaajista
- Työssäkäyviä yli 70 % vastaajista
- Omakotitalossa asuvia yli 70 % vastaajista
- Lähes puolet vastaajista ovat itse valinneet rakennustavan ja tekniset ratkaisut.

# Kiinnostavia tuloksia

- Asumispreferenssit: vastaajista 43 % haluaa asua pientaloalueella kaupungin lähistöllä ja 38 % kylässä tai haja-asutusalueella. Maaseudun kylämäinen ympäristö on halutuin asuinympäristö.
- Muuttomotiivit: asuinpaikan valintaan vaikuttavat tärkeimmät tekijät olivat hyvä kasvuympäristö lapselle, mahdollisuus tilavaan asuntoon ja tilavaan tonttiin/pihaan sekä sopivan mittainen työmatka ja autolla liikkumisen vaivattomuus.
- Liikkuminen: 62 % talouksista oli kaksi tai useampi auto, 3 % oli autottomia, yli 80 % piti autoa välttämättömänä. Joukkoliikennettä käyttää 7 %.
- Asuminen: taloista oli sähkölämmitteisiä 60 % , öljy 10 % , kaukolämpö 9 % , maalämpö 11 % , puulämmitys 11 % ja ilmalämpöpumppu 3 %.
- Lähes kaikki (97 %) kotitaloudet toteuttavat jotain energiansäästötoimia.

# Alustavia havaintoja (1/3)

- Kunnat tekevät taloudellista osaoptimointia seudullisen kokonaisnäkökulman kustannuksella. Tämä korostuu kuntien maankäyttöpolitiikassa. Erityisesti keskuskaupungin ja uloimpien kehien kuntien yhteistoiminnan aikaansaaminen on vaikeaa.
- Osaoptimointi voi johtaa sellaiseen kasvuun, joka palvelee vain kunnan, ei seutukokonaisuuden, palvelun järkevää järjestämistä.
- Maankäyttöpolitiikka voi tuottaa ”hajakaavoitettuja” asuinalueiden saarekkeita, josta seuraa yhdyskuntarakenteen hajautumista.
- Hajautetun yhdyskuntarakenteen kestävyys paranisi tuottamalla palveluita hajautettujen ratkaisujen avulla (esim. sähköiset palvelut, paikallinen energiantuotanto ja kutsuohjattu joukkoliikenne)

# Alustavia havaintoja (2/3)

- Kyselyaineiston tulosten perusteella kaupunkien läheisen maaseudun asukkaat hakevat asuinpaikaltaan ennen kaikkea lapsiystävällistä asuinympäristöä ja edullista tilaa.
- Kaupunkeja ympäröivät asuinalueet jaettiin neljäksi aluetyypiksi kasvutapansa ja asukastiheydensä perusteella:
  - I. Kuntakasvutyyppi
  - II. Leviämistyyppi
  - III. Jatkumotyyppi
  - IV. Kyläkeskustyyppi
- Tulosten perusteella keskeisimmät asuinpaikan valintaan vaikuttavat tekijät ovat sellaisia, joihin voi vaikuttaa yhdyskuntarakenteen suunnittelun keinoin.

# Alustavia havaintoja (3/3)

- Yhdyskuntarakennetta voidaan ohjata kestävämpään suuntaan samalla huomioimalla asukkaiden asumistoiveet mm.
  - Edistämällä kestäviä hajautettuja ratkaisuja kuntakasvu- ja leviämistyyppien alueella
  - Kehittämällä uudenlaista kestävää ja hyvinvointia lisäävää kyläasumisen mallia
  - Kannustaa korjausinvestointeja nykyiseen hajautettuun maaseutuasumiseen (esim. siirtyminen uusiutuviin energialähteisiin, biopolttoaineisiin ja uusiin jätevesiratkaisuihin kuten kompostoiviin käymälöihin.)
- Väljään asumiseen kytkeytyy valtava kestävyys potentiaali, jota ei ole vielä hyödynnetty. Maaseutumaisen asumisen kestävyyttä voidaan edistää nopeasti panostamalla ekologisiin rakennusratkaisuihin, uusiutuvaan energiaan sekä palveluiden ja työnteon lähiratkaisuihin.

# Kiitos!