

Ratkaisuja tieteestä

Kädessäsi on pakka Strategisen tutkimuksen ratkaisukortteja, jotka esittelevät ilmiölähtöisesti koko strategisen tutkimuksen kirjon vuonna 2019. Kortit tarjoavat tutkimukseen perustuvia ratkaisuja ja auttavat löytämään asiantuntijoita, joilla on uusin tutkimustieto ja siihen perustuvia politiikkasuosituksia yhteiskuntamme ajankohtaisiin kysymyksiin.

Korttipakka jakautuu neljään maahan:



TEKNOLOGIAN
JA TYÖN
MURROKSET



ILMASTONMUUTOS,
LUONNONVARAT
JA ENERGIA



OSALLISTUVA
KANSALAISSUUS



HYVINVOINTI
JA PERUSTURVA

Korttipakka on tehty päättäjien, päätöksentekoa valmistelevien, median ja kaikkien yhteiskuntakehityksestä kiinnostuneiden käyttöön.

Kortit löytyvät sähköisenä versiona osoitteesta

strateginentutkimus.fi

Aina ajan
tasalla
—
millaista
tietoa
tarvitset
tänään ja
tulevaisuudessa?

Uusin tieto strategisen tutkimuksen tuloksista sekä tutkijoiden laatimat politiikkasuositukset löytyvät strategisen tutkimuksen nettisivuilta

 strateginentutkimus.fi



Ratkaisukorttien sähköisessä versiossa kuhunkin korttiin liittyvään politiikkasuositukseen pääsee klikkaamalla politiikkasuositussymbolia



Tilaa myös strategisen tutkimuksen uutiskirje, ja saatavillasi ovat aina uusimmat tutkimukseen perustuvat ratkaisut yhteiskuntamme haasteisiin!

 [@Akatemia_STN](https://twitter.com/Akatemia_STN)

[#strateginentutkimus](https://twitter.com/strateginentutkimus)



Strateginen tutkimus lukuina 2015-2019

13

teemaa

14

ohjelmaa

57

hanketta

n. 260

milj. euroa

myönnettyä
tutkimus-
rahoitusta

Strateginen tutkimus on

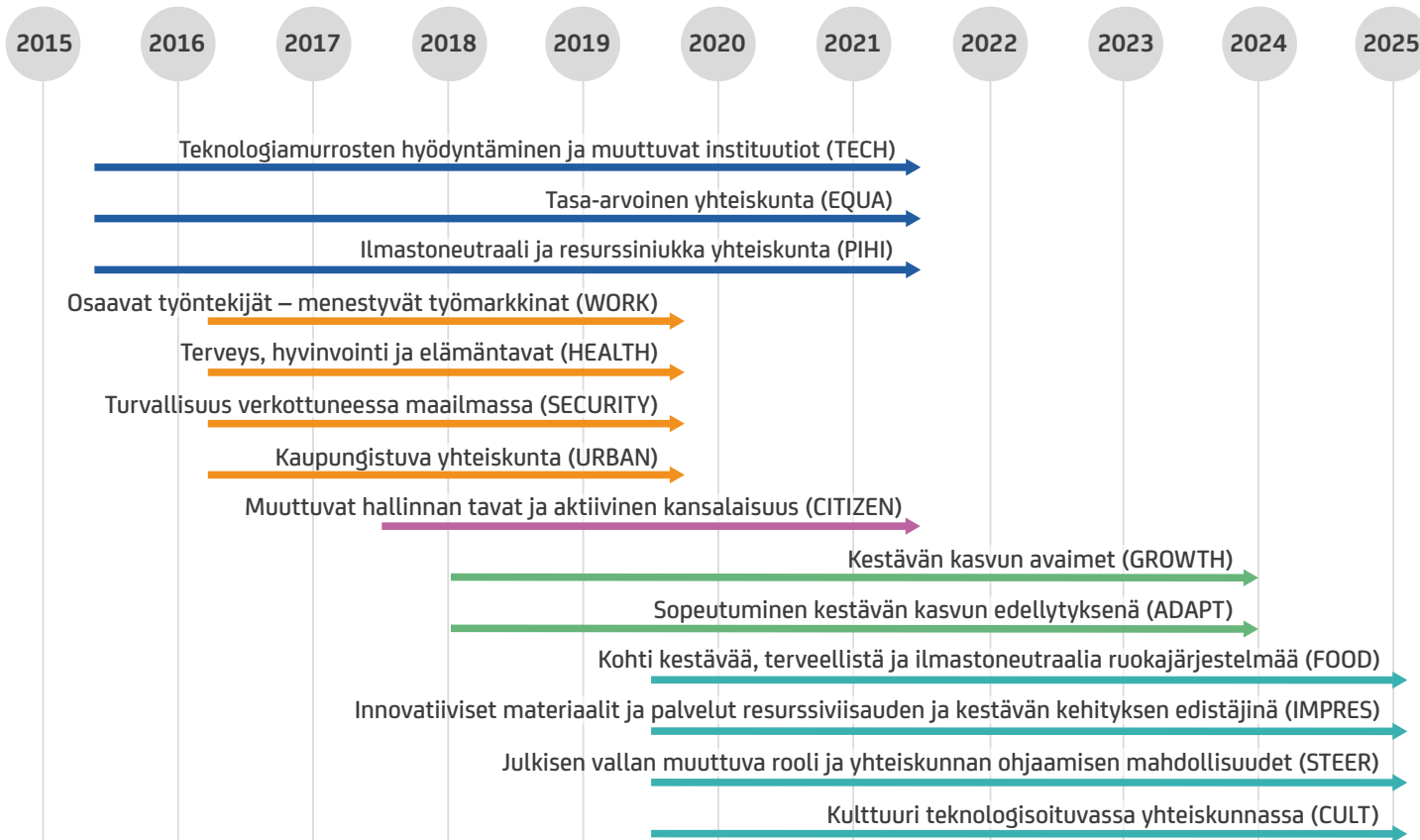
- ▶ yhteiskunnallisesti merkittävää ja vaikuttavaa
- ▶ tieteellisesti korkealaatuista, monitieteistä ja pitkäjänteistä
- ▶ ratkaisukeskeistä
- ▶ dialogia tutkijoiden ja tiedon tarvitsijoiden välillä

Strategisen tutkimuksen neuvosto (STN)

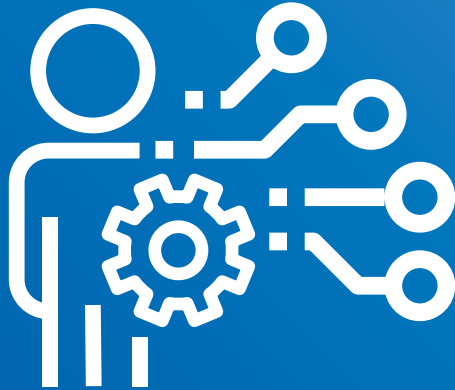
- ▶ ehdottaa vuosittain valtioneuvostolle ajankohtaisia tutkimusteemoja
- ▶ avaa valtioneuvoston päättämien teemojen pohjalta tutkimusohjelmia
- ▶ valitsee rahoitettavat hankkeet yhteiskunnallisen merkityksen, vaikuttavuuden ja tieteellisen laadun perusteella
- ▶ vastaa tutkimushankkeiden seurannasta ja vaikuttavuuden arvioinnista
- ▶ toimii Suomen Akatemian yhteydessä



STRATEGISEN TUTKIMUKSEN OHJELMAT



Ratkaisuja tieteestä



TEKNOLOGIAN JA TYÖN MURROKSET



strateginen **TUTKIMUS**



SUOMEN
AKATEMIA

TEKNOLOGIAN JA TYÖN MURROKSET

1

Suomalaista koulutusjärjestelmää on uudistettava

2

Nuorten polkua tulevaisuuden työelämään voidaan tasoittaa

3

Digitalisaatio muuttaa työtä

4

Aikuiskoulutusta on lisättävä ja oppimista tuettava myös työuran katkoskohdissa

5

Dataan pohjautuvien liiketoimintamallien potentiaalin realisoiminen edellyttää toimenpiteitä

6

Vakiintuneiden sopimuskäytäntöjen puute hidastaa datan jakamista

7

Tekoälyn hyödyntäminen Suomen kilpailuvaltiksi

8

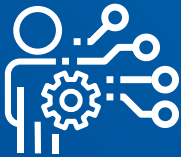
Hyvinvointipalvelujen automaatio edellyttää yhteiskehittämistä

9

Automatisaatio haastaa hyvinvointivaltion ja markkinoiden rakenteita


1

Suomalaista koulutusjärjestelmää on uudistettava



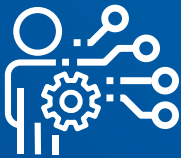
TEKNOLOGIAN
JA TYÖN
MURROKSET

Koulu on tärkein yksittäinen instituutio, jonka tulisi taata yhtäläiset lähtökohdat kaikille. Suomalainen koulujärjestelmä on pärjännyt hyvin PISA-mittauksissa. Uusimmat PISA-tulokset osoittivat, että Suomi on edelleen maailman viiden parhaan maan joukossa. Kuitenkin pojat jäävät jälkeen ja ammatillinen koulutus on saanut paljon kritiikkiä.

- ▶ Peruskoulun tulee taata toiselle asteelle siirtymiselle riittävä osaamistaso ja enemmän tukea onnistuneiden toisen asteen valintojen tekemiseen. **(Oma linja)** 
- ▶ Kansainvälisistä vertailuista voidaan oppia, että korkeatasoisen elinikäisen oppimisen taitojen perustan luomiseksi tarvitaan jatkuvaa pedagogista kehittämistä ja opettajien jatko- ja täydennyskoulutusta. **(MFG 4.0)**
- ▶ Koulutusta tulee kehittää monimuotoiseksi, jotta työn ja opiskelun yhdistäminen on mahdollista ja tulevaisuuden työvoiman muuttuviin osaamistarpeisiin voidaan vastata. **(MFG 4.0)**
- ▶ Innovatiivinen pedagogiikka edellyttää opettajien yhteistyötä ja ammatillista kehitystä, koulujen verkostoitumista sekä koulun ja sen ulkopuolisen maailman yhteistyötä. **(Growing Mind)**

1

Lisätietoa



TEKNOLOGIAN
JA TYÖN
MURROKSET

Oma linja

Syrjäytymisen estäminen – toimenpiteet ja mekanismit

 omalinja.fi  [@omalinja](https://twitter.com/omalinja)

MFG 4.0

Valmistus 4.0 - ja sen teknologiset, taloudelliset, koulutukselliset ja sosiaalipoliittiset strategiat

 mfg40.fi  [@mfg40fi](https://twitter.com/mfg40fi)

Growing Mind

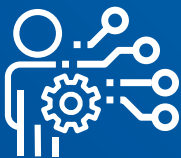
Kasvava mieli – Kasvatukselliset transformaatiot yksilöllisen, sosiaalisen ja institutionaalisen uudistumisen tukemiseksi digitaalisena aikakautena

 growingmind.fi




2

Nuorten polkua tulevaisuuden työelämään voidaan tasoittaa



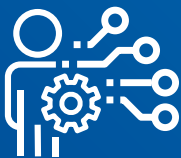
TEKNOLOGIAN
JA TYÖN
MURROKSET

Työn murroksessa on ennakoitava nuorten asemaa tulevaisuuden työelämässä ja toteutettava tärkeitä uudistuksia, joilla tuetaan nuorten opiskeluun ja työhön kiinnittymistä jo nyt. 

- ▶ Työelämämentorointia tulee kehittää, jotta voidaan paremmin huomioida nuorten kyvyt ja työelämätarpeet. **(ALL-YOUTH)**
- ▶ Sukupuolten väliset erot oppilaiden ICT-taidoissa eivät ole kovin suuret, mutta mitä vaativammista teknisistä taidoista on kyse, sitä harvemmaksi ja poikavoittoisemmaksi osaajien joukko käy. Tarvitaan toimia, jotta tulevaisuuden osaajissa on sekä tyttöjä että poikia. **(Polkuja työhön)**
- ▶ Toisen asteen koulutusvalinnoilla on kauaskantoisia vaikutuksia nuorten menestymiseen työelämässä. Nuorten sijoittumista heille parhaiten soveltuvaan koulutusvaihtoehtoon tulisi tukea tarjoamalla riittävä määrä nuoria innostavia opiskelupaikkoja ja laadukasta opinto-ohjausta. **(Polkuja työhön)**
- ▶ Tulevaisuuden taitoja, kuten robotiikkaa, additiivista valmistusta (3D- ja 4D- printtaus) ja ohjelmointia tulee harjoitella jo koulussa. **(MFG 4.0)**
- ▶ Nuorten eriarvoistumista koulussa ehkäistään tukemalla nuorten luottamusta siihen, että osaaminen kehittyy sinnikkäällä ponnistelulla. Koulun pedagogisia käytäntöjä tulee kehittää siten, että voidaan sytyttää nuorten into oppimiseen. **(Growing Mind)**

2

Lisätietoa



TEKNOLOGIAN
JA TYÖN
MURROKSET

ALL-YOUTH

Kaikki nuoret haluavat määrätä elämästään

 allyouthstn.fi  [@AllYouthKaikki](https://twitter.com/AllYouthKaikki)

Polkuja työhön

Ammattirakenteen muutos haastaa osaamisen

 polkujatyohon.fi  [@polkujatyohon](https://twitter.com/polkujatyohon)

MFG 4.0

Valmistus 4.0 – ja sen teknologiset, taloudelliset, koulutukselliset ja sosiaalipoliittiset strategiat

 mfg40.fi  [@mfg40fi](https://twitter.com/mfg40fi)

Growing Mind

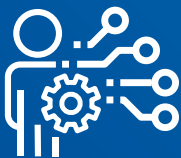
Kasvava mieli – Kasvatukselliset transformaatiot yksilöllisen, sosiaalisen ja institutionaalisen uudistumisen tukemiseksi digitaalisena aikakautena

 growingmind.fi




3

Digitalisaatio muuttaa työtä



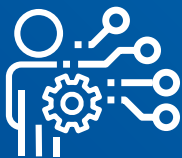
TEKNOLOGIAN
JA TYÖN
MURROKSET

Teknologia automatisoi työtehtäviä, mutta voi myös rikastaa ja laajentaa työtä ja kutsua ihmisen uudenlaiseen kumppanuuteen koneen kanssa. Digitalisaatio tarjoaa uusia työkaluja verkottumiseen, ongelmanratkaisuun ja oppimiseen. 

- ▶ Ammatilainen ei ole muutoksen uhri, vaan voi vaikuttaa uusien työtehtävien luomiseen. Digitaaliset palvelut synnyttävät tarvetta ihmisten väliseen kohtaamistyöhön. Teknologian kehittäjät tarvitsevat rinnalleen palvelua tuntevia ja kehittäviä osaajia. **(SWiPE)**
- ▶ Digitalisaation myötä ammatillaiset ovat yhä enemmän asiakkaan valmentajia ja kommunikoivat asiakkaan kanssa sähköisesti. Ammatilliselta vaaditaan digipalveluiden tuntemusta, taitoa ottaa käyttöön uusia palveluita ja kehittää niitä asiakaskeskeisesti. Työprosessit pitää suunnitella uudelleen ja kehittää työntekijöiden osaamista digitaalisten välineiden käyttöön. **(COPE)**
- ▶ Hoitotyön ammatillaiset luottavat siihen, että robotteja opitaan käyttämään. Robottien käyttöä joihinkin tehtäviin pidetään kuitenkin hoitotyön arvojen vastaisena. Ristiriitojen välttämiseksi hoitajat on otettava mukaan teknologisen muutoksen suunnitteluun. Osallistuminen ja koulutus ovat toimivia keinoja edistää teknologian hyödyntämistä. **(ROSE)**

3

Lisätietoa



TEKNOLOGIAN
JA TYÖN
MURROKSET

SWiPE

Fiksu työ alustatalouden aikakaudella

 smartworkresearch.fi  [@swipe_STN](https://twitter.com/swipe_STN)

COPE

Osaavan työvoiman varmistaminen sosiaali- ja terveydenhuollon murroksessa

 stncope.fi  [@StnCope](https://twitter.com/StnCope)

ROSE

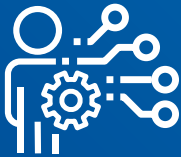
Robotit ja hyvinvointipalvelujen tulevaisuus

 roseproject.aalto.fi  [@ROSERobotic](https://twitter.com/ROSERobotic)



4

Aikuis- koulutusta on lisättävä ja oppimista tuettava myös työuran katkoskohdissa



TEKNOLOGIAN
JA TYÖN
MURROKSET

**Kun työ muuttuu, on myös aikuiskoulutusjärjestelmän muututtava ja kyettävä ammattilaisten osaamisen uudelleen suuntaamiseen. Aikuis-
koulutusta ja oppimismahdollisuuksia tulisi kehittää esimerkiksi siten,
että työttömyys olisi mahdollisimman vähäistä sekä lyhytkestoista
ja työhön paluun mahdollisuudet kasvaisivat pitkittyneenkin sairaus-
poissaolon jälkeen.**

- ▶ Aikuiskoulutustuki helpottaa työn murrokseen sopeutumista auttamalla työllisiä kouluttautumaan ja vaihtamaan ammattia. Tuen tulisi kuitenkin kohdistua nykyistä useammin ihmisiin, joiden työllisyyttä uhkaa teknologinen kehitys tai toimintojen siirtäminen ulkomaille. **(Polkuja työhön)**
- ▶ Jo pitkälle sairauslomalle jäädessä pitäisi tehdä suunnitelma työhön paluusta. Osasairauspäivärahan käyttö ja työtehtävien muokkaaminen edistävät työhön paluuta. Työeläkekuntoutuksella voidaan lisätä työhön paluuta myöhemmässä vaiheessa. **(Polkuja työhön)**
- ▶ Taidot työhön -uravalmennus on kehitetty lisäämään keski-ikäisten omien taitojen ja kykyjen tunnistamista, urasuunnitelmien tekemistä ja kykyä varautua työllistymisen vastoinkäymisiin. Valmennus voidaan toteuttaa oppilaitoksissa tai työpaikoilla. Sen yhteydessä voidaan hyödyntää myös valmennuksessa kehitettyä kompetenssityökalua. **(Taidot työhön)**

4

Lisätietoa

Polkuja työhön

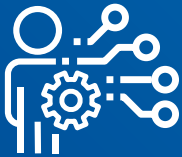
Ammattirakenteen muutos haastaa osaamisen

 polkujatyohon.fi  [@polkujatyohon](https://twitter.com/polkujatyohon)

Taidot työhön

Osaaminen, koulutus ja tulevaisuuden työelämä

 taidottyohon.fi  [@taidottyohon](https://twitter.com/taidottyohon)

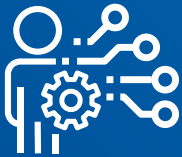


TEKNOLOGIAN
JA TYÖN
MURROKSET



5

Dataan pohjautuvien liiketoimintamallien potentiaalin realisoiminen edellyttää toimenpiteitä



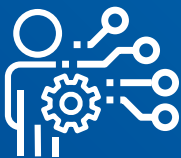
TEKNOLOGIAN
JA TYÖN
MURROKSET

Dataan pohjautuvien liiketoimintamallien potentiaali arvonlisän luonnissa ja kasvun lähteenä on huomattava. Käytännön menestystarinoita teollisuudesta on kuitenkin vielä vähän. Dataperusteisen liiketoiminnan kehittämisen hidasteena ovat datan arvon tunnistamisen haasteet ja arvonluontiin liittyvä epävarmuus. Askelia kohti dataan pohjautuvien liiketoimintamallien toteuttamista ovat esimerkiksi:

- ▶ Tutkimusresursseja tulisi kohdentaa siihen, että selvitetään datan arvottamisen nykytilannetta edelläkävijäyrityksissä ja kartoitetaan datan arvon määrittämisen malleja, joita valmistavalla sektorilla voitaisiin käyttää. **(DDI, PVN)**
- ▶ Edistetään datan hyödyntämiseen perustuvaa liiketoimintaa suomalaisissa valmistavan teollisuuden yrityksissä levittämällä tutkimuksen perusteella saatua tietoa ja hyviä käytäntöjä. Järjestetään aiheeseen liittyviä seminaareja, työpajoja ja julkaistaan ohjeistusta esimerkiksi opaskirjoina ja nettisivuina. **(DDI, PVN)**
- ▶ Valmistavan teollisuuden yritysten tulisi vahvistaa datapohjaista liiketoimintamallia yhdistämällä entistä tiiviimmin nykyiseen liiketoimintaansa ennakoiva huolto, joka perustuu dataan. Monien menestyksekkäimpien yritystemme liiketoiminta rakentuu huollon ympärille. **(MFG 4.0)**

5

Lisätietoa



TEKNOLOGIAN
JA TYÖN
MURROKSET

DDI

Teollisuuden digitaalinen murros

 ddi.aalto.fi  [@digimurros](https://twitter.com/digimurros)

PVN

Alustoista arvoa nyt

 platformvaluenow.org  [@suomipvn](https://twitter.com/suomipvn)

MFG 4.0

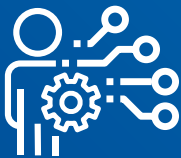
Valmistus 4.0 – ja sen teknologiset, taloudelliset, koulutukselliset ja sosiaalipoliittiset strategiat

 mfg40.fi  [@mfg40fi](https://twitter.com/mfg40fi)



6

Vakiintuneiden sopimus- käytäntöjen puute hidastaa datan jakamista



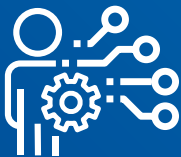
TEKNOLOGIAN
JA TYÖN
MURROKSET

Data on yhä alihyödynnetty resurssi suomalaisissa organisaatioissa. Eri osajärjestelmien ja organisaatioiden tuottama data jää usein joko kokonaan hyödyntämättä tai pelkästään organisaation omaan käyttöön. Tilannetta voitaisiin parantaa esimerkiksi seuraavilla toimilla:

- ▶ Kirkastetaan datan jakamisen käytäntöjen nykytilaa eri toimialoilla perin pohjaisen ja kattavan selvityksen avulla. **(DDI, PVN)**
- ▶ Koostetaan alustavia sopimusmalleja, jotka kattavat kohtuullisen kirjon erilaisia liiketoimintatilanteita. Toteutetaan työpajoja, joissa sopimusmallit käydään eri sektorin toimijoiden kanssa läpi yksityiskohtaisemmin. Lopputuloksena on joukko validoituja sopimusmalleja. **(DDI, PVN)**
- ▶ Julkisen sektorin tulee edistää sopimusmallien leviämistä ottamalla ne käyttöön julkisissa hankinnoissa. Eri hallinnonaloille hankittavien järjestelmien tulee tarjota avoimet rajapinnat, joiden kautta tieto on saatavilla jatkojalostettavaksi tilanteeseen soveltuvan sopimusmallin mukaisesti. Toteutuksen koordinaatio annetaan esimerkiksi VNK:n vastuulle. **(DDI, PVN)**

6

Lisätieto



TEKNOLOGIAN
JA TYÖN
MURROKSET

DDI

Teollisuuden digitaalinen murros

 ddi.aalto.fi  [@digimurros](https://twitter.com/digimurros)

PVN

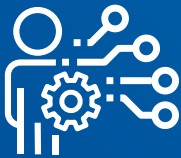
Alustoista arvoa nyt

 platformvaluenow.org  [@suomipvn](https://twitter.com/suomipvn)



7

Tekoälyn hyödyntäminen Suomen kilpailuvaltiksi



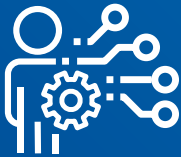
TEKNOLOGIAN
JA TYÖN
MURROKSET

Suomessa tekoälyteknologioihin liittyvä tutkimus ja osaaminen on kohtuullisen hyvätasoista, mutta suomalaisten teollisuusyritysten kyky hyödyntää tekoälyä on vielä suurelta osin heikko. Toisin sanoen yritysten tekoälyn ja digitalisaation kypsyyssaste on Suomessa riittämätön. Toimia, jolla kypsyyssastetta voidaan lisätä, ovat esimerkiksi:

- ▶ Lisätään julkista t&k-rahoitusta yritysten ja tutkimusmaailman yhteisiin hankkeisiin. Näin edistetään tutkimustiedon siirtymistä yrityksiin ja vahvistetaan niiden kansainvälistä kilpailukykyä. **(DDI, PVN)**
- ▶ Tuotannollisessa teollisuudessa otetaan käyttöön ennakoivan huollon menetelmiä, jotka vähentävät pitkiä seisokkeja ja rikkoutumisesta johtuvia kustannuksia. **(MFG 4.0)**
- ▶ Tarjotaan yrityksille kannustimia kouluttaa henkilökuntaansa digitalisaation ja tekoälyn hyödyntämiseen. **(DDI, PVN)**
- ▶ Panostetaan matematiikan ja luonnontieteiden opetukseen koulussa, jotta varmistetaan tulevien osaajien riittävät kyvyt data-analytiikan/tekoälyn aloilla. **(DDI, PVN)**

7

Lisätietoa



TEKNOLOGIAN
JA TYÖN
MURROKSET

DDI

Teollisuuden digitaalinen murros

 ddi.aalto.fi  [@digimurros](https://twitter.com/digimurros)

PVN

Alustoista arvoa nyt

 platformvaluenow.org  [@suomipvn](https://twitter.com/suomipvn)

MFG 4.0

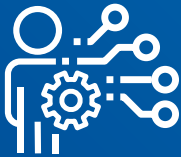
Valmistus 4.0 – ja sen teknologiset, taloudelliset, koulutukselliset ja sosiaalipoliittiset strategiat

 mfg40.fi  [@mfg40fi](https://twitter.com/mfg40fi)



8

Hyvinvointi- palvelujen automaatio edellyttää yhteis- kehittämistä



TEKNOLOGIAN
JA TYÖN
MURROKSET

Automaation hyödyntäminen hyvinvointipalveluissa nousee tärkeäksi mm. väestön ikääntymisen takia. Automaatiota voidaan hyödyntää esimerkiksi fyysisesti raskaissa nostotehtävissä, joihin suomalaiset hoitotyön ammattilaiset ottavatkin mielellään robotteja auttamaan.

Pelkkää kustannustehokkuutta ei voida käyttää automaation käyttöönottoa määrittävänä kriteerinä, kun tärkeysjärjestyksen kärjessä on inhimillinen hoiva. On tärkeää löytää ne hyvinvointipalvelujen toiminnot, joihin automaatio parhaiten soveltuu, ja tässä auttavat esimerkiksi seuraavat keinot:

- ▶ Hyödynnetään olemassa olevia teollisia ratkaisuja (esim. lääkevarastorobotit) ja hoitotyötä tukevaa teknologiaa (esim. reaaliaikaisia hoitotyön dokumentoinnin sovelluksia) hyvinvointipalveluissa. (ROSE)
- ▶ Hyvinvointipalveluiden automaatiossa ja palvelurobottien kehityksessä tarvitaan moniammatillista asiantuntemusta ja yhteissuunnittelua. (ROSE)
- ▶ Luodaan kokeilukulttuuri, joka antaa eri toimijoille tilaisuuden osallistua kokeilutoimintaan. (ROSE)
- ▶ Automaation käyttöönotossa tarvitaan hyväksyntä sekä palveluntarjoajilta, työntekijöiltä että asiakkailta. (ROSE)

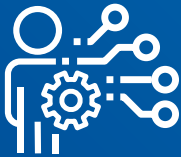
8

Lisätieto

ROSE

Robotit ja hyvinvointipalvelujen tulevaisuus

 roseproject.aalto.fi  [@ROSERobotic](https://twitter.com/ROSERobotic)

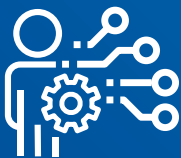


TEKNOLOGIAN
JA TYÖN
MURROKSET





9

Automatisaatio haastaa hyvinvointivaltion ja markkinoiden rakenteita



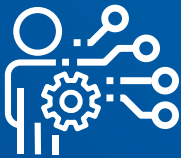
TEKNOLOGIAN
JA TYÖN
MURROKSET

Automatisaation yleistyminen on synnyttänyt keskustelua sen laajemmista hyvinvointivaikutuksista. Vaikutukset tulonjakoon ja taloudellisen eriarvoisuuden lisääntymiseen herättävät huolta. Työ- ja yrittäjäuran kehityskaaret rakentuvat alustoilla eri tavalla kuin olemme tottuneet urakehitystä ajattelemaan. Ei ole myöskään selvää, kuinka toteuttaa kestävää kehitystä esimerkiksi robotiikan hyödyntämisessä hyvinvointipalveluissa. 

- ▶ Robottien hyödyntäminen palveluissa muuttaa työn ja pääoman välistä suhdetta. On ennakoitava ja kokeiltava erilaisia ratkaisuvaihtoehtoja, kuten uusia tulonjakomalleja (esim. perustulo, robottivero, varainsiirtovero). (ROSE)
- ▶ Nykyisiä sosiaaliturva- ja eläketurvajärjestelmiä sekä työterveyspalveluita tulee kehittää huomioimaan paremmin joustavilla digitaalisilla alustoilla toimivat työn tarjoajat ja työntekijät. (SWIPE) 
- ▶ Kaikissa julkisen sektorin automaatiota tai tekoälyä soveltavissa hankkeissa on toteutettava vaikuttavuusarviointi. Hankinnoissa on varauduttava käyttöönoton jälkeen tehtävään jälkiarviointiin ja havaittujen puutteiden tai ongelmien ratkaisuun. (DDI)

9

Lisätietoa



TEKNOLOGIAN
JA TYÖN
MURROKSET

ROSE

Robotit ja hyvinvointipalvelujen tulevaisuus

 roseproject.aalto.fi  [@ROSERobotic](https://twitter.com/ROSERobotic)

SWiPE

Fiksu työ alustatalouden aikakaudella

 smartworkresearch.fi  [@swipe_STN](https://twitter.com/swipe_STN)

DDI

Teollisuuden digitaalinen murros

 ddi.aalto.fi  [@digimurros](https://twitter.com/digimurros)



Ratkaisuja tieteestä



ILMASTONMUUTOS, LUONNONVARAT JA ENERGIA



strateginen TUTKIMUS



SUOMEN
AKATEMIA

ILMASTONMUUTOS, LUONNONVARAT JA ENERGIA

1

Kansalaisilla on paljon annettavaa energian ja luonnonvarojen hallinnassa

2

Viheliäisiä ongelmia ratkaistaan kokeilemalla, vuorovaikutuksella ja epävarmuutta ymmärtämällä

3

Oikeudenmukaisuus on varmistettava luonnonvarojen hallinnassa ja ilmastopolitiikassa

4

Hallittu muutos edellyttää johdonmukaista ohjausta

5

Metsien käytön moninaiset tavoitteet on pystyttävä sovittamaan yhteen

6

Maa- ja metsätaloudessa uudet tavoitteet edellyttävät uudenlaista ohjausta

7

Vihreää ja sinistä biotaloutta sekä ruokajärjestelmää kehittämällä pienennetään hiilijalanjälkeä kestävästi

8

Yhteiskunnallisiin murroksiin tulee valmistautua kouluttamalla ja kouluttautumalla

9

Suomen tulee olla kansainvälinen, mutta samalla välttää kahlitsevaa riippuvuutta globaaleista virroista ja markkinoista

10

Energiaturvallisuus vaatii uutta ajattelua uusiutuvien energialähteiden maailmassa

11

Kaupungeilla on keskeinen rooli kiertotaloudessa ja ilmastonmuutoksen hillinnässä

12

Energiajärjestelmän joustavuus on edellytys kasvihuonekaasupäästöjen vähentämiselle

13

Kiertotalous on vähähiilisten ja kestävien kehityspolkujen keskeinen mahdollistaja

14

Energiajärjestelmän murros vaikuttaa yhteiskuntaan laajasti

15

Muutos kiertotalousyhteiskunnaksi etenee

1

Kansalaisilla on paljon annettavaa energian ja luonnonvarojen hallinnassa



ILMASTONMUUTOS,
LUONNONVARAT
JA ENERGIA

Lukuisat kyselyt osoittavat, että kansalaiset haluavat nykyistä kestävämpiä ratkaisuja luonnonvarojen käyttöön ja energian tuotantoon. Ihmiset tulevat mukaan suunnitteluun ja toteutukseen, jos heille annetaan siihen mahdollisuus.

- ▶ Uudet yhteistoiminnalliset käytännöt, joissa tietoa ja ratkaisuja tuotetaan yhdessä, ovat parantaneet eri ryhmien mahdollisuuksia tuoda esiin tietämyksensä ja vaikuttaa luonnonvarojen käytön ohjaukseen. Edelläkävijäkunnissa on käytössä monistettavia toimintamalleja. **(CORE, URMI)**
- ▶ Yhteiskunta voi vauhdittaa tarvittavaa energijärjestelmän murrosta kannustamalla energiayhteisöjen perustamista ja kokeiluista oppimista. **(BCDC Energia, SET)**
- ▶ Vesivarojen kestävästä käytöstä voidaan edistää hallinnon, liike-elämän ja kansalaisyhteiskunnan edustajien sekä tutkijoiden yhteistyöllä. Tämä edellyttää yhteisen tavoitteen asettamista kestävästä sinisen talouden kehittämiseksi ja tarvittavien toimenpiteiden tunnistamista tavoitteen saavuttamiseksi. **(BlueAdapt)**

1

Lisätietoa



ILMASTONMUUTOS,
LUONNONVARAT
JA ENERGIA

CORE

Yhteistoiminnallisia ratkaisuja sirpaloituvien yhteiskuntien ongelmiin –
käänne yhteishallintaan ympäristöpäätöksenteossa

 collaboration.fi  [@core_STN](https://twitter.com/core_STN)

URMI

Kaupungistuminen, mobiliteetti ja maahanmuutto

 urmi.fi  [@URMI_team](https://twitter.com/URMI_team)

BCDC Energia

Aurinko- ja tuulienergian laajamittainen ja kustannustehokas käyttö

 bcdcenergia.fi  [@bcdcenergia](https://twitter.com/bcdcenergia)

SET

Smart Energy Transition – Älykäs energiamurros

 smartenergytransition.fi  [@SET_Project_FI](https://twitter.com/SET_Project_FI)

BlueAdapt

Sopeutuva hallinta luo sinistä kasvua Suomelle

 blueadapt.fi  [@BlueAdapt](https://twitter.com/BlueAdapt)





2

Viheliäisiä ongelmia ratkaistaan kokeilemalla, vuorovaikutuksella ja epävarmuutta ymmärtämällä



ILMASTONMUUTOS,
LUONNONVARAT
JA ENERGIA

Kaikissa tärkeissä luonnonvaroja ja energiantuotantoa koskevissa linjauksissa ja päätöksissä on suurta epävarmuutta ratkaisujen vaikutuksista. Paneutumalla epävarmuuksiin sekä toteuttamalla kokeiluja voidaan tunnistaa hyväksyttäviä ratkaisupolkuja.

- ▶ Ääritilanteiden päätöksentekosimuloinnit, joissa luodaan toisiaan haastavia tulevaisuuskuvia, kytkevät tutkimustiedon nykyistä vahvemmin epävarmojen tulevaisuuksien hallintaan sekä vahvistavat politiikan kykyä varautua ja reagoida murrokseen. **(WISE)**
- ▶ Muutospolut, jotka tunnistetaan erityissä murrosareenoissa, toimivat välineinä suunnata kehitystä kohti haluttuja tavoitteita. **(SET, BlueAdapt)**
- ▶ Epätoivottavien tulevaisuuskuvioiden hahmottaminen sekä kokonaisturvallisuuden ennakoinnin jäsentely avaavat tulevaisuusajatteluun ja -toimintaan liittyviä mahdollisuuksia ja haasteita. **(Winland)**  
- ▶ Kun nuorille on annettu mahdollisuus osallistua tasavertaisina keskustelijoina ilmasto- ja ympäristökysymyksistä käytävään keskusteluun, he ovat tuoneet uusia näkökulmia ympäristökysymyksiin. **(ALL-YOUTH)**

2

Lisätietoa



ILMASTONMUUTOS,
LUONNONVARAT
JA ENERGIA

WISE

Luova sopeutuminen viheliäisiin ekososiaalisiin murroksiin

 [wiseproject.fi](https://www.wiseproject.fi)  [@wiseprojectfi](https://twitter.com/wiseprojectfi)

SET

Smart Energy Transition – Älykäs energiamurros

 [smartenergytransition.fi](https://www.smartenergytransition.fi)  [@SET_Project_FI](https://twitter.com/SET_Project_FI)

BlueAdapt

Sopeutuva hallinta luo sinistä kasvua Suomelle

 [blueadapt.fi](https://www.blueadapt.fi)  [@BlueAdapt](https://twitter.com/BlueAdapt)

Winland

Energia, ruoka, turvallisuus

 [winlandtutkimus.fi](https://www.winlandtutkimus.fi)  [@WinlandFI](https://twitter.com/WinlandFI)

ALL-YOUTH

Kaikki nuoret haluavat määrätä elämästään

 [allyouthstn.fi](https://www.allyouthstn.fi)  [@AllYouthKaikki](https://twitter.com/AllYouthKaikki)




3

Oikeudenmukaisuus on varmistettava luonnonvarojen hallinnassa ja ilmasto- politiikassa



ILMASTONMUUTOS,
LUONNONVARAT
JA ENERGIA

Hyötyjen ja haittojen jakaantuminen vaikuttaa välttämättömiensäkin muutosten hyväksyttävyyteen. Protestit leimahtavat helposti, jos joku ryhmä kokee kantavansa suhteettoman taakan. Konfliktien välttämisen muutoksia lykkäämällä voi puolestaan olla epäoikeudenmukaista tulevia sukupolvia ajatellen.

- ▶ Puntaroivan kansalaiskeskustelun käytännöt, kuten kansalaisraadit, voivat varmistaa, että esimerkiksi ilmastopoliittiset päätökset ottavat tulevat sukupolvet huomioon ja kohtelevat eri väestöryhmiä oikeudenmukaisesti. **(PALO, CORE)**
- ▶ Kaupungit voivat kokeilla uusia ilmastopoliittisia toimia pienessä mittakaavassa ja siten varmistaa niiden hyväksyttävyyden ennen laajaa soveltamista. **(URMI)**
- ▶ Tarkastelemalla yritysten ja yhteiskunnan riskienhallintaa, kestävyttä ja vastuullisuutta kokonaisuutena voidaan varmistaa, että yritysten arvoketjut tukevat yhteiskuntamme kestävyttä ja turvallisuutta. **(Winland)**
- ▶ Kuluttajat tunnistavat kiertotaloudessa sosiaalisen kestävyden elementtejä, kuten terveyden edistämisen, yhdenvertaisuuden ja hyvien kuluttajavalintojen tukemisen. **(CloseLoop)** 

3

Lisätietoa



ILMASTONMUUTOS,
LUONNONVARAT
JA ENERGIA

PALO

Osallistuminen pitkäjänteisessä päätöksenteossa

 paloresearch.fi  [@PALOresearch](https://twitter.com/PALOresearch)

CORE

Yhteistoiminnallisia ratkaisuja sirpaloituvien yhteiskuntien ongelmiin –
käännöskäytännön yhteishallintaan ympäristöpäätöksenteossa

 collaboration.fi  [@core_STN](https://twitter.com/core_STN)

URMI

Kaupungistuminen, mobiliteetti ja maahanmuutto

 urmi.fi  [@URMI_team](https://twitter.com/URMI_team)

Winland

Energia, ruoka, turvallisuus

 winlandtutkimus.fi  [@WinlandFI](https://twitter.com/WinlandFI)

CloseLoop

Korkean jalostusarvon materiaalit suljetussa raaka-ainekierrossa

 closeloop.fi  [@CloseLoopTeam](https://twitter.com/CloseLoopTeam)



4

Hallittu muutos edellyttää johdonmukaista ohjausta



ILMASTONMUUTOS,
LUONNONVARAT
JA ENERGIA

Luonnonvarojen hallinta, kasvihuonekaasupäästöjen rajoittaminen ja sopeutuminen ilmastonmuutokseen vaativat kestävää ohjausta. Kestävä ohjaus kannustaa löytämään uusia ratkaisuja ja mukautuu muuttuviin tilanteisiin.

- ▶ Uudet suunnittelutyökalut mahdollistavat kaupungistumisen hallinnan ja kasvihuonekaasupäästöjen vähentämisen. Ne kannustavat samalla ottamaan käyttöön älykkäitä ratkaisuja mm. liikenteen ohjaamisessa. **(BEMINE, COMBAT/Pointcloud)**
- ▶ Kaupungeille ja kunnille on kehitetty työkaluja kestävästä ilmastopolitiikan kehittämiseen. Niiden avulla kaupungit ja kunnat voivat nousta kansainvälisiksi edelläkävijöiksi. **(URMI)**
- ▶ Standardointi on tärkeä ohjauksen muoto. Esimerkiksi akkumetallien ja muiden high-tech-sovelluksissa käytettyjen metallien kierrätyksen onnistuminen edellyttää akkukennojen rakenteellista standardointia ja kierrätystä mahdollistavien materiaalien käyttöä. Samankaltaisia haasteita on muiden kierrätystekniikoiden toteuttamisessa. **(CloseLoop)**
- ▶ Vesiekosysteemien käytön kestävyys edellyttää hallintaa ja suunnittelua, jotka mahdollistavat mukautumisen muuttuviin oloihin. **(BlueAdapt)**

4

Lisätietoa



ILMASTONMUUTOS,
LUONNONVARAT
JA ENERGIA

BEMINE

MALPE-koordinaatiosta integroivaan visiointiin

 bemine.fi  [@bemine_project](https://twitter.com/bemine_project)

COMBAT/Pointcloud

Kaupunkien, metsien ja väylien pistepilvimallintamisen ja 3D-digitalisaation tutkimushanke

 pointcloud.fi  [@pointcloudfi](https://twitter.com/pointcloudfi)

URMI

Kaupungistuminen, mobiliteetti ja maahanmuutto

 urmi.fi  [@URMI_team](https://twitter.com/URMI_team)

CloseLoop

Korkean jalostusarvon materiaalit suljetussa raaka-ainekierrossa

 closeloop.fi  [@CloseLoopTeam](https://twitter.com/CloseLoopTeam)

BlueAdapt

Sopeutuva hallinta luo sinistä kasvua Suomelle

 blueadapt.fi  [@BlueAdapt](https://twitter.com/BlueAdapt)



5

Metsien käytön moninaiset tavoitteet on pystyttävä sovittamaan yhteen



ILMASTONMUUTOS,
LUONNONVARAT
JA ENERGIA

Suomessa metsät tuottavat uusiutuvia raaka-aineita ja niistä valmistettuja tuotteita, jotka voivat vähentää fossiilisten raaka-aineiden käyttöä. Merkittävät lisähakkuut pienentävät kuitenkin metsien hiilinielua. Metsien ja maaperän merkitys hiilinieluinä ja hiilivarastoinä sekä monimuotoisuuden ylläpitäjinä korostuu tulevaisuudessa.

- ▶ Kehittämällä metsien hoidon ja käytön suunnittelua ja ohjausta voidaan samanaikaisesti lisätä metsien hiilensidontaa, hiilivarastoja metsissä ja puutuotteissa sekä käyttää metsiä monipuolisesti. **(FORBIO, SOMPA)**
- ▶ Hyödyntämällä paikkatietoaineistoja ja maankäytön suunnittelutyökaluja voidaan sovittaa yhteen metsien kestävän käytön eri tavoitteita, suojella monimuotoisuutta ja turvata ekosysteemipalveluja. **(IBC-Carbon, COMBAT/Pointcloud)**
- ▶ Maaperä aiheuttaa turvemaille kasvavilla metsillä päästöjä, joiden suuruus vastaa noin neljännessä Suomen puuston vuotuisesta hiilinielusta. Metsänhoitotoimin voidaan optimoida suometsän vesitaloutta siten, että maaperän kasvihuonekaasupäästöt pienenevät ja metsän kasvu säilyy edelleen hyvänä. **(SOMPA)**

5

Lisätietoa



ILMASTONMUUTOS,
LUONNONVARAT
JA ENERGIA

FORBIO

Kestävä, ilmastoneutraali ja resurssitehokas metsäbiotalous

 uef.fi/web/forbio  [@FORBIOproject](https://twitter.com/FORBIOproject)

SOMPA

Uudet maatalous- ja metsämaan viljely- ja hoitomenetelmät – avain kestävään biotalouteen ja ilmastonmuutoksen hillintään

 luke.fi/sompa  [@stnSOMPA](https://twitter.com/stnSOMPA)

IBC-Carbon

Metsäluonnon monimuotoisuuden suojeleminen ja hiilen sitominen muuttuvassa ympäristössä

 ibccarbon.fi  [@IBCCarbon](https://twitter.com/IBCCarbon)

COMBAT/Pointcloud

Kaupunkien, metsien ja väylien pistepilvimallintamisen ja 3D-digitalisaation tutkimushanke

 pointcloud.fi  [@pointcloudfi](https://twitter.com/pointcloudfi)




6

Maa- ja metsätaloudessa uudet tavoitteet edellyttävät uudenlaista ohjausta



ILMASTONMUUTOS,
LUONNONVARAT
JA ENERGIA

Metsiin sekä metsä- ja maatalousmaan käyttöön kohdistuu uusia vaatimuksia, jotka nousevat tarpeesta turvata luonnon monimuotoisuutta ja hillitä ilmastonmuutosta.

- ▶ Metsänomistajien halua suojella arvokkaita metsäalueita voidaan tukea uusilla kannustinjärjestelmillä, joissa otetaan huomioon monimuotoisuus, hiilensidonta ja hiilivarastot. **(IBC-Carbon)** 
- ▶ Turvemaiden nykyisiä metsänhoidon kannustejärjestelmiä on kehitettävä tukemaan ilmastoviisasta suometsänhoitoa. Tällöin kunnostusojituksen tuen kriteereissä huomioitaisiin myös suometsien kasvihuonekaasutasevaiikutukset. Maatalouden kannustimia on uudistettava ja tukia kohdistettava maaperän hiilivarastojen säilyttämiseen ja lisäämiseen sekä ravinnehuuhtoumien vähentämiseen. **(SOMPA)**
- ▶ Metsän kasvua voidaan arvioida tarkasti uusilla menetelmillä. Oikea tieto maapohjan tuottavuudesta ja biomassamuutoksista tukee oikeudenmukaista ohjausta. **(COMBAT/Pointcloud)**

6

Lisätietoa



ILMASTONMUUTOS,
LUONNONVARAT
JA ENERGIA

IBC-Carbon

Metsäluonnon monimuotoisuuden suojele ja hiilen sitominen muuttuvassa ympäristössä

 ibccarbon.fi  [@IBCCarbon](https://twitter.com/IBCCarbon)

SOMPA

Uudet maatalous- ja metsämaan viljely- ja hoitomenetelmät – avain kestäväään biotalouteen ja ilmastonmuutoksen hillintään

 luke.fi/sompa  [@stnSOMPA](https://twitter.com/stnSOMPA)

COMBAT/Pointcloud

Kaupunkien, metsien ja väylien pistepilvimallintamisen ja 3D-digitalisaation tutkimushanke

 pointcloud.fi  [@pointcloudfi](https://twitter.com/pointcloudfi)



7

Vihreää ja sinistä
biotaloutta
sekä ruoka-
järjestelmää
kehittämällä
pienennetään
hiilijalanjälkeä
kestävästi



ILMASTONMUUTOS,
LUONNONVARAT
JA ENERGIA

Metsät, vesistöt ja pellot tuottavat fossiilisia raaka-aineita korvaavia uusiutuvia raaka-aineita. Luonnon aineettomat palvelut tulee kuitenkin ottaa huomioon, kun niiden hyödyntämistä kehitetään. Ruokajärjestelmän monipuolistaminen on myös olennainen keino.

- ▶ Yhdistämällä uusinta tutkimusta metsien ja maatalousmaiden kasvihuonekaasupäästöistä tuottajien ja teollisuuden osaamiseen voidaan rakentaa kustannustehokkaita ja kestäviä biotalouden arvoketjuja. Tätä tukevan politiikan kehittämisessä tulee huomioida kaiken ikäisten metsänomistajien arvot. **(ALL-YOUTH, FORBIO, SOMPA)**
- ▶ Kestävälle siniselle kasvulle luodaan edellytyksiä yhdistämällä ekologista ja taloudellisia tarkasteluja alueellisiin muutospolkuihin. **(BlueAdapt, SmartSea)**
- ▶ Tutkimukset muuttuvan ilmaston vaikutuksista luovat edellytykset merialue-suunnittelulle, joka tukee meren kestävästä käytöstä ja ylläpitää ekosysteemi-palveluita. **(SmartSea)**
- ▶ Vesiviljely ja vajaasti hyödynnettyjen kalalajien ravintokäytön kehittäminen voivat pienentää ruoankulutuksen hiilijalanjälkeä. **(SmartSea)**
- ▶ Uudet kasvilajikkeet ja muut proteiini-lähteet, kuten sienet ja hyönteiset, voivat parantaa huoltovarmuutta ja luoda uusia elinkeinomahdollisuuksia. **(ScenoProt)**

7

Lisätietoa



ILMASTONMUUTOS,
LUONNONVARAT
JA ENERGIA

ALL-YOUTH

Kaikki nuoret haluavat määrätä elämästään

 allyouthstn.fi  [@AllYouthKaikki](https://twitter.com/AllYouthKaikki)

FORBIO

Kestävä, ilmastoneutraali ja resurssitehokas metsäbiotalous

 uef.fi/web/forbio  [@FORBIOproject](https://twitter.com/FORBIOproject)

SOMPA

Uudet maatalous- ja metsämaan viljely- ja hoitomenetelmät – avain kestävään biotalouteen ja ilmastonmuutoksen hillintään

 luke.fi/sompa  [@stnSOMPA](https://twitter.com/stnSOMPA)

BlueAdapt

Sopeutuva hallinta luo sinistä kasvua Suomelle

 blueadapt.fi  [@BlueAdapt](https://twitter.com/BlueAdapt)

SmartSea

Tulevaisuuden Pohjanlahti

 smartsea.fmi.fi  [@smartseaproject](https://twitter.com/smartseaproject)

ScenoProt

Uudet proteiini-lähteet ruokaturvan ja ympäristön hyväksi

 luke.fi/scenoprot  [@scenoprot](https://twitter.com/scenoprot)



8

**Yhteis-
kunnallisiin
murroksiin
tulee
valmistautua
kouluttamalla
ja kouluttau-
tumalla**



**ILMASTONMUUTOS,
LUONNONVARAT
JA ENERGIA**

Yhteiskunnalliset murrokset vaativat osaamisen ja koulutuksen kehittämistä ja vahvistamista. Siirtyminen kestävään energiajärjestelmään ja kestävään luonnonvarojen käyttöön luo uusia koulutus- ja osaamistarpeita.

- ▶ Uusien tai vähemmän käytettyjen kasviproteiinien ominaisuudet ja niiden hyödyntäminen vaativat uutta osaamista. Ruokakasvatus ja joukkoruokailu ovat avainasemassa. **(ScenoProt)**
- ▶ Kansalaisten energiatiedon lukutaidon kehittäminen vaatii järjestelmällistä koulutusta. Älykkäiden kysyntäjoustojärjestelmien täysimääräinen hyväksikäyttö vaatii sähköasentajien ja -suunnittelijoiden kouluttamista ja sertifiointia. **(BCDC Energia, EL-TRAN)**
- ▶ Kiertotalouden opettaminen, osaamisen kehittäminen ja soveltaminen uusien puhtaiden teknologioiden käytössä mahdollistavat innovatiivisia läpimurtoja. **(CloseLoop)**
- ▶ Ympäristökonfliktien ratkaisemista voidaan edistää opettamalla sovittelumenetelmiä kansalaistaitona lapsille, nuorille ja aikuisille. **(ALL-YOUTH)**

8

Lisätietoa



ILMASTONMUUTOS,
LUONNONVARAT
JA ENERGIA

ScenoProt

Uudet proteiinilähteet ruokaturvan ja ympäristön hyväksi

 luke.fi/scenoprot  [@scenoprot](https://twitter.com/scenoprot)

EL-TRAN

Resurssitehokkaan sähköjärjestelmän toteuttaminen ja ohjaaminen

 el-tran.fi  [@Eltranteam](https://twitter.com/Eltranteam)

BCDC Energia

Aurinko- ja tuulienergian laajamittainen ja kustannustehokas käyttö

 bcdcenergia.fi  [@bcdcenergia](https://twitter.com/bcdcenergia)

CloseLoop

Korkean jalostusarvon materiaalit suljetussa raaka-ainekierrossa

 closeloop.fi  [@CloseLoopTeam](https://twitter.com/CloseLoopTeam)

ALL-YOUTH

Kaikki nuoret haluavat määrätä elämästään

 allyouthstn.fi  [@AllYouthKaikki](https://twitter.com/AllYouthKaikki)





9

Suomen tulee olla kansainvälinen, mutta samalla välttää kahlitsevaa riippuvuutta globaaleista virroista ja markkinoista



ILMASTONMUUTOS,
LUONNONVARAT
JA ENERGIA

Suomi on avoin talous ja hyötyy globaaleista markkinoista. Samalla kytkökset globaaleihin raaka-aine- ja tavaravirtoihin sekä finanssi-järjestelmiin voivat altistaa Suomea ei toivotuille shokeille. Ns. resilienssin vahvistaminen edellyttää joustavuutta ja monipuolisuutta.

- ▶ Yhteiskuntamme toimintakykyä ja resilienssiä voidaan vahvistaa parantamalla kansainvälisten energia- ja raaka-ainevirtojen hallintaa nykyistä monipuolisemmilla tiedoilla eri virtojen kytköksistä. **(Winland)**  
- ▶ Monipuolistamalla ruokajärjestelmää voidaan lisätä kotimaisuutta ja kestävyttä. Paneutumalla mm. prosessointiin voidaan vastata niihin uusiin haasteisiin ja mahdollisuuksiin, jotka liittyvät uusien tuotteiden koostumukseen sekä raaka-aineiden hyöty- ja haittayhdisteisiin. **(ScenoProt)**
- ▶ Aktiivisella teollisuuspolitiikalla ja alan toimijoiden tiiviillä yhteistyöllä Suomesta voitaisiin tehdä kestävästä akkutuotannon ja kiertotalouden malli-maa. **(CloseLoop)**

9

Lisätietoa



ILMASTONMUUTOS,
LUONNONVARAT
JA ENERGIA

Winland

Energia, ruoka, turvallisuus

 winlandtutkimus.fi  [@WinlandFI](https://twitter.com/WinlandFI)

ScenoProt

Uudet proteiinilähteet ruokaturvan ja ympäristön hyväksi

 luke.fi/scenoprot  [@scenoprot](https://twitter.com/scenoprot)

CloseLoop

Korkean jalostusarvon materiaalit suljetussa raaka-ainekierrossa

 closeloop.fi  [@CloseLoopTeam](https://twitter.com/CloseLoopTeam)





10

Uusiutuvien energialähteiden maailmassa energiaturvallisuus vaatii uutta ajattelua



**ILMASTONMUUTOS,
LUONNONVARAT
JA ENERGIA**

Siirtyminen kokonaan vähäpäästöisiin energialähteisiin muuttaa energiaturvallisuuden ylläpitämisen keinoja. Kyse on yhteistyön lujittamisesta valtioiden, teknologioiden ja tuotantomuotojen välillä, oman tuotannon tehostamisesta ja monipuolistamisesta, varastoinnin kehittämisestä sekä älykkästä kulutuksen hallinnasta.

- ▶ Uusiutuvan energiatuotannon osuuden kasvattaminen energiajärjestelmässä edellyttää uutta älykästä ohjausta ja kulutuksen hallinnan vahvistamista. (BCDC Energia, EL-TRAN, SET)  
- ▶ Sähkötehon ja kulutuksen hallinta ovat älykkäillä sähkömarkkinoilla entistä tärkeämpiä. Erilaisia ratkaisuja tulee testata ja arvioida kokeiluissa. (BCDC Energia, EL-TRAN, SET)
- ▶ Akkujen avulla voidaan vakauttaa sähköverkkoja ja varmistaa kriittistä infrastruktuuria. Kestävän käytön edellytyksenä on raaka-aineiden saatuuden turvaaminen ja käytettyjen akkujen kierrätys. (CloseLoop)

10

Lisätietoa



ILMASTONMUUTOS,
LUONNONVARAT
JA ENERGIA

BCDC Energia

Aurinko- ja tuulienergian laajamittainen ja kustannustehokas käyttö

 bcdcenergia.fi  [@bcdcenergia](https://twitter.com/bcdcenergia)

EL-TRAN

Resurssitehokkaan sähköjärjestelmän toteuttaminen ja ohjaaminen

 el-tran.fi  [@Eltranteam](https://twitter.com/Eltranteam)

SET

Smart Energy Transition – Älykäs energiamurros

 smartenergytransition.fi  [@SET_Project_FI](https://twitter.com/SET_Project_FI)

CloseLoop

Korkean jalostusarvon materiaalit suljetussa raaka-ainekierrossa

 closeloop.fi  [@CloseLoopTeam](https://twitter.com/CloseLoopTeam)




11

Kaupungeilla on keskeinen rooli kiertotaloudessa ja ilmastonmuutoksen hillinnässä



ILMASTONMUUTOS,
LUONNONVARAT
JA ENERGIA

Kaupungit ovat merkittäviä energian ja luonnonvarojen kulutuksen keskittymiä ja kasvihuonekaasupäästöjen aiheuttajia. Pitkäjänteinen kehittäminen vaikuttaa asukkaiden kulutuskäyttäytymiseen.

- ▶ Kaavoituksella ja muulla suunnittelulla voidaan tukea vähäpäästöistä liikkumista. Panostukset liikenneinfrastruktuuriin ja vähäpäästöisiin kulku-
muotoihin ovat avainasemassa. (URMI, BEMINE)
- ▶ Älykkäiden päästöjä vähentävien teknologioiden kehittämisessä ja käyttöönotossa tulee ottaa huomioon asukkaiden arkikäytännöt ja reaktiot, jotta halutut muutokset saadaan aikaan. (DAC)
- ▶ Päästöjen alentamiseksi polttoon perustuvaa energiantuotantoa on supistettava lämmönjakelussa. Tähän voidaan päästä ottamalla käyttöön uusia energialähteitä lämmityksessä, kytkemällä lämmön ja sähkön tuotantoa toisiinsa uusilla tavoilla ja laajentamalla energian varastointia. (SET)
- ▶ Kuluttajat ovat valmiita osallistumaan kiertotalouden järjestämiseen. Esimerkiksi viihde-elektronikan ja tietotekniikan sekä kodinkoneiden osalta kuluttajat näkevät kuitenkin vastuun olevan ensisijaisesti myyjillä ja alan yrityksillä. (CloseLoop) 

11

Lisätietoa



ILMASTONMUUTOS,
LUONNONVARAT
JA ENERGIA

URMI

Kaupungistuminen, mobiliteetti ja maahanmuutto

 urmi.fi  [@URMI_team](https://twitter.com/URMI_team)

BEMINE

MALPE-koordinaatiosta integroivaan visiointiin

 bemine.fi  [@bemine_project](https://twitter.com/bemine_project)

DAC

Dwellers in Agile Cities – Ketterä kaupunki

 agilecities.fi  [@agile_dwellers](https://twitter.com/agile_dwellers)

SET

Smart Energy Transition – Älykäs energiamurros

 smartenergytransition.fi  [@SET_Project_FI](https://twitter.com/SET_Project_FI)

CloseLoop

Korkean jalostusarvon materiaalit suljetussa raaka-ainekierrossa

 closeloop.fi  [@CloseLoopTeam](https://twitter.com/CloseLoopTeam)



12

Energiajärjestelmän joustavuus on edellytys kasvihuonekaasupäästöjen vähentämiseksi



ILMASTONMUUTOS,
LUONNONVARAT
JA ENERGIA

Kulutuspiikit ovat energiaturvallisuuden, energiatuotannon päästöjen ja energiajärjestelmän resurssitehokkuuden kannalta ongelmallisia. Kulutuspiikkien hallinta edellyttää investointeja energiajärjestelmään, jossa tuotannon ja erityisesti kulutuksen joustavuutta lisätään.

- ▶ Kulutuksen hallinta eli ns. kulutusjousto perustuu useisiin erilaisiin ratkaisuihin. Olennaista on saada suurempi osa pienkuluttajista ja teollisuudesta joustamaan energiankulutuksessaan energian tuotannon mukaan. Esimerkiksi metsäteollisuudessa hiomakoneiden tehojoustot voivat tarjota merkittävän potentiaalin nopeiden järjestelmätason tehomuutosten hallintaan. **(EL-TRAN)**
- ▶ Energiajärjestelmän joustavuus edellyttää riittävää energian varastoinnin kapasiteettia. Kehittyvän tietotekniikan avulla voidaan lisätä kulutuksen joustavuutta ja hallita energian varastointia. Joustava siirtyminen eri energiamuotojen (lämpö/sähkö) välillä mahdollistaa osaltaan suuren vaihtelevan uusiutuvan tuotannon. **(BCDC Energia, EL-TRAN, SET)**

12

Lisätietoa



ILMASTONMUUTOS,
LUONNONVARAT
JA ENERGIA

EL-TRAN

Resurssitehokkaan sähköjärjestelmän toteuttaminen ja ohjaaminen



el-tran.fi



[@Eltranteam](https://twitter.com/Eltranteam)

BCDC Energia

Aurinko- ja tuulienergian laajamittainen ja kustannustehokas käyttö



bcdcenergia.fi



[@bcdcenergia](https://twitter.com/bcdcenergia)

SET

Smart Energy Transition – Älykäs energiamurros



smartenergytransition.fi



[@SET_Project_FI](https://twitter.com/SET_Project_FI)



strateginen TUTKIMUS



SUOMEN
AKATEMIA

13

Kiertotalous on vähähiilisten ja kestävien kehityspolkujen keskeinen mahdollistaja



ILMASTONMUUTOS,
LUONNONVARAT
JA ENERGIA

Energiaa ja luonnonvaroja tulee käyttää entistä tehokkaammin. Kiertotalous voi merkittävästi lisätä resurssi- ja energiatehokkuutta, koska kierrätys vaatii yleensä vähemmän energiaa ja luonnonvaroja kuin tuotanto, joka perustuu neitseellisiin raaka-aineisiin.

- ▶ Laaja yhteistyö eri toimijoiden välillä ja sitä tukeva sääntely mahdollistavat uusia liiketoimintamalleja, joissa uusiutumattomien raaka-aineiden ja niihin perustuvien tuotteiden kierrätys ja logistiikka ovat tehokkaita. **(CloseLoop)**
- ▶ Puuraaka-aineessa on tunnistettu uusia potentiaalisia korkean jalostusarvon tuotteiden raaka-aineita, jotka voivat osaltaan lisätä kiertotalouden kannattavuutta. **(FORBIO)**
- ▶ Sieniviljely voi tarjota uusia mahdollisuuksia käyttää hyväksi esimerkiksi metsänpohjia tai sahanpurua. Kiertotalouden edistäminen voi edellyttää myös lainsäädännön ajantasaistamista uusien tuotteiden ja tuotantotapojen mahdollistamiseksi. **(ScenoProt)**

13

Lisätietoa



ILMASTONMUUTOS,
LUONNONVARAT
JA ENERGIA

CloseLoop

Korkean jalostusarvon materiaalit suljetussa raaka-ainekierrossa

 closeloop.fi  [@CloseLoopTeam](https://twitter.com/CloseLoopTeam)

FORBIO

Kestävä, ilmastoneutraali ja resurssitehokas metsäbiotalous

 uef.fi/web/forbio  [@FORBIOproject](https://twitter.com/FORBIOproject)

ScenoProt

Uudet proteiinilähteet ruokaturvan ja ympäristön hyväksi

 luke.fi/scenoprot  [@scenoprot](https://twitter.com/scenoprot)



14

Energia- järjestelmän murros vaikuttaa yhteiskuntaan laajasti



ILMASTONMUUTOS,
LUONNONVARAT
JA ENERGIA

Energiamurros toteutuu merkittäväillä yhteiskunnallisten rakenteiden, toimintatapojen ja instituutioiden muutoksilla. Tämä on vaativaa, koska todelliset tai kuvitellut sivuvaikutukset voivat muodostua esteiksi tai viedä murrosta ei-toivottuun suuntaan.

- ▶ Älykkäät järjestelmät mahdollistavat vaihtelevan uusiutuvan energiantuotannon hallinnan, jossa markkinamekanismit yhdistyvät uuden sukupolven ICT- ja digipalveluihin sekä täsmentyviin sääennusteisiin. Tämä mahdollistaa sähkön kuluttajien ja pientuottajien osallistumisen markkinoille. **(BCDC Energia)**
- ▶ Kokeilut luovat edellytyksiä edetä kohti laajempia järjestelmätason muutoksia. Ne voivat avata uusia liiketoimintamahdollisuuksia ja vientimarkkinoita sekä luoda työpaikkoja. Sekä suuret että pienet yritykset voivat osallistua muutospolkujen synnyttämiseen kokeilujen avulla. **(BCDC Energia, EL-TRAN, SET)**
- ▶ Suomen merialueiden nykyistä laajempi käyttö tuulivoiman tuottamiseen on teknisesti mahdollista, mutta edellyttää merialuesuunnittelua, joka ottaa huomioon ja sovittaa yhteen erilaisia intressejä ja käyttömuotoja merenkulusta luonnonsuojeluun. **(SmartSea)**

14

Lisätietoa



ILMASTONMUUTOS,
LUONNONVARAT
JA ENERGIA

BCDC Energia

Aurinko- ja tuulienergian laajamittainen ja kustannustehokas käyttö

 bcdcenergia.fi  [@bcdcenergia](https://twitter.com/bcdcenergia)

EL-TRAN

Resurssitehokkaan sähköjärjestelmän toteuttaminen ja ohjaaminen

 el-tran.fi  [@Eltranteam](https://twitter.com/Eltranteam)

SET

Smart Energy Transition – Älykäs energiamurros

 smartenergytransition.fi  [@SET_Project_FI](https://twitter.com/SET_Project_FI)

SmartSea

Tulevaisuuden Pohjanlahti

 smartsea.fmi.fi  [@smartseaproject](https://twitter.com/smartseaproject)



15

Muutos kiertotalous- yhteiskunnaksi etenee



ILMASTONMUUTOS,
LUONNONVARAT
JA ENERGIA

Kiertotalous on välttämätön maapallon kantokyvyn ja resurssien rajallisuuden takia. Kiertotalouden keskeisenä ajatuksena on, että raaka-aineet ja materiaalit pysyvät pitkään talouden käytössä, materiaalien arvo säilyy ja haittavaikutukset ympäristölle ovat mahdollisimman pienet. Kiertotalouden kehittämisen edellytyksiä parantavat digitaalinen vallankumous, tiedon jakamisen avoimuus ja yhteistyö.

- ▶ Kokonaiskestävät, biohajoavat tai kierrätettävät pakkausratkaisut sekä uudet liiketoimintakonseptit ratkovat ruokapakkaamisen muoviongelmaa ja luovat vientimahdollisuuksia. Ratkaisujen syntymistä voidaan tukea varmistamalla, että yhteiskunnallinen taloudellinen ohjaus, sääntely ja informaatio-ohjaus tukevat toinen toisiaan. **(Package-Heroes)**
- ▶ Uudet teknologiset ratkaisut ja kokonaistarkastelut kuluttajalääkkeiden pakkausratkaisuista edistävät lääkkeiden pakkausmateriaalien kierrätystä. **(SUDDEN)**
- ▶ Jätevesilietteiden lääkeainejäämät estävät turvallista kiertotaloutta. Selvitykset jätevesilietteiden käsittelymenetelmien vaikutuksista lääkeainejäämiin parantavat lietteen käytön hyväksyttävyyttä ja edistävät ravinteiden kierrättämistä. **(SUDDEN)**
- ▶ Uudet teknologiset ratkaisut, toimintamallit, kulttuurin muutokset ja säädökset toimivat kiertotalouden katalyyttinä ja luovat edellytyksiä radikaalille muutokselle kuluttamisessa sekä palveluiden ja tavaroiden tuotannossa. **(CICAT2025)**

15

Lisätietoa



ILMASTONMUUTOS,
LUONNONVARAT
JA ENERGIA

Package-Heroes

Uudet pakkausratkaisut ihmisen, maapallon ja liiketoiminnan hyväksi



packageheroes.fi



[@PackageHeroes](https://twitter.com/PackageHeroes)

SUDDEN

Kestävä lääkekehitys



sudden.fi



[@SUDDENresearch](https://twitter.com/SUDDENresearch)

CICAT2025

Kiertotalouden katalyytit: Innovaatioekosysteemeistä liiketoimintaekosysteemeihin



cicat2025.turkuamk.fi



[@CICAT2025](https://twitter.com/CICAT2025)



strateginen **TUTKIMUS**



Ratkaisuja tieteestä



OSALLISTUVA KANSALAIKUUS



strateginen TUTKIMUS



SUOMEN
AKATEMIA

OSALLISTUVA KANSALAIKUUS

1

Demokratian kehittäminen vaatii uusia toimintatapoja

2

Viheliäisten ongelmien ratkaiseminen edellyttää uudenlaista dialogia

3

Nuoret haluavat vaikuttaa tulevaisuuttaan koskeviin päätöksiin

4

Paperittomien tilanteeseen on kehitettävä ratkaisuja

5

Turvapaikanhakijoiden oikeuksien tulee toteutua käytännössä

6

Suomen ja Venäjän välinen yhteistyö ehkäisee maahanmuuttoa

7

Maahanmuuttajalapsset kotoutuvat varhaiskasvatuksen ja koulun avulla

8

Maahanmuuttajien työllistymisen tukeminen edellyttää heille räätälöityjä toimenpiteitä

9

Yrittäjyysekosysteemin kehittämisessä tarvitaan monimuotoisuusnäkökulmaa

1

Demokratian kehittäminen vaatii uusia toimintatapoja



OSALLISTUVA
KANSALAIKUUS

Kansalaisten osallistumattomuus nähdään usein omana valintana, vaikka se on yhteydessä taloudelliseen ja sosiaaliseen huono-osaisuuteen. Osallistumisen edistämisen uudet tavat eivät tavoita kaikkia. Kansalaisten osallistuminen ei myöskään palvele päätöksentekoa niin hyvin kuin voisi. Keinoja demokratian kehittämiseksi ovat esimerkiksi:

- ▶ Kansalaisten kuulemisen menettelyprosesseja muutetaan monipuolisemmiksi ja vaikuttavammiksi. Samalla huolehditaan niiden mielekkästä kytkeytymisestä päätöksentekoon. **(CORE, PALO, BEMINE)**
- ▶ Yhdenvertaista poliittista osallisuutta tuetaan kokonaisvaltaisesti sosiaalipoliittisilla uudistuksilla yksittäisten aktivointikampanjoiden sijaan. Tällaisia uudistuksia ovat mm. varhaiskasvatusvelvollisuus ja oppivelvollisuusikärajan nostaminen. **(BIBU)**
- ▶ Puntaroiva kansalaiskeskustelu kansalaisraadeissa ja -kokouksissa antaa äänen eri väestöryhmille ja päätöksentekoon kytkettynä tekee päätöksistä ymmärrettävämpiä ja hyväksyttävämpiä kaikille kansalaisille. **(PALO)**

1

Lisätietoa



OSALLISTUVA
KANSALAIUUUS

CORE

Yhteistoiminnallisia ratkaisuja sirpaloituvien yhteiskuntien ongelmiin –
käännös yhteishallintaan ympäristöpäätöksenteossa

 collaboration.fi  [@core_STN](https://twitter.com/core_STN)

PALO

Osallistuminen pitkäjänteisessä päätöksenteossa

 paloresearch.fi  [@PALOresearch](https://twitter.com/PALOresearch)

BEMINE

MALPE-koordinaatiosta integroivaan visiointiin

 bemine.fi  [@bemine_project](https://twitter.com/bemine_project)

BIBU

Kansalaisuuden kuulut ja kuplat

 bibu.fi  [@BIBUresearch](https://twitter.com/BIBUresearch)



2

Viheliäisten ongelmien ratkaiseminen edellyttää uudenlaista dialogia



OSALLISTUVA
KANSALAIKUUS

Aikaamme leimaavat suuret ja monimutkaiset ilmiöt ja haasteet, kuten ilmastonmuutos ja globalisaatio, joiden ratkaiseminen edellyttää avointa yhteistyötä ja vallan jakamista. Kansalaisilla on halu vaikuttaa ja osallistua näiden kysymysten ratkaisemiseen.

- ▶ Kansalaisten mielekäs osallistuminen vaikeita kysymyksiä koskevaan päätöksentekoon mahdollistetaan yhteistoiminnallisilla käytännöillä ja puntaroivan kansalaiskeskustelun avulla. On tarpeen rakentaa kotimainen alan osaajayhteisö. **(PALO, CORE)**
- ▶ Puntaroiva kansalaiskeskustelu tukee päättäjiä kauaskantoisissa päätöksissä, esimerkiksi ilmastopolitiikassa, ja parantaa eri väestöryhmien oikeudenmukaista kohtelua. Samalla tulee systemaattisesti huomioida myös tulevien sukupolvien näkökulma. **(PALO)**
- ▶ Joukkoistaminen on keino kerätä kansalaisten tietoa, taitoa ja kokemusta osana avoimempaa lainvalmistelua. **(BIBU)**
- ▶ Bio- ja kiertotalouden aloille tulisi kehittää työelämämentorointia, jonka avulla etsitään ylisukupolisesti ratkaisuja aikamme vaikeisiin kysymyksiin. **(ALL-YOUTH)**

2

Lisätietoa



OSALLISTUVA
KANSALAIUUS

PALO

Osallistuminen pitkäjänteisessä päätöksenteossa

 paloresearch.fi  [@PALOREsearch](https://twitter.com/PALOREsearch)

CORE

Yhteistoiminnallisia ratkaisuja sirpaloituvien yhteiskuntien ongelmiin –
käännöspäätöksenteossa

 collaboration.fi  [@core_STN](https://twitter.com/core_STN)

BIBU

Kansalaisuuden kuulut ja kuplat

 bibu.fi  [@BIBUresearch](https://twitter.com/BIBUresearch)

ALL-YOUTH

Kaikki nuoret haluavat määrätä elämästään

 allyouthstn.fi  [@AllYouthKaikki](https://twitter.com/AllYouthKaikki)



3

Nuoret haluavat vaikuttaa tulevaisuuttaan koskeviin päätöksiin



OSALLISTUVA
KANSALAIKUUS

Nuorilla on vahva halu vaikuttaa tulevaisuuttaan koskeviin päätöksiin. Jotta tahtotila muuttuisi toiminnaksi ja vaikuttavuudeksi, nuorten osallistaminen vaatii toimintakäytäntöjen muuttamista.

- ▶ Tutkimalla päätöksenteko- ja osallistumisprosesseja yhteiskunnassa voidaan tunnistaa niitä paikkoja, joissa nuorten olisi sekä mielekästä että mahdollista osallistua. **(ALL-YOUTH, DAC)**
- ▶ Lainvalmisteluun liittyvää kuulemista voitaisiin tehdä osana koulutyötä, jolloin osallistuminen ei kasaudu ja kuulemisen valtakunnallisuus voidaan varmistaa. **(ALL-YOUTH)**
- ▶ Yhteiskunnallisissa hankkeissa ja lainvalmistelussa voidaan käyttämällä muun muassa erilaisia digipalveluita tavoittaa nekin nuoret, jotka eivät muuten ole niitä aktiivisimpia osallistujia. **(ALL-YOUTH)**
- ▶ Tutkimus lisää ymmärrystä nuorten keskinäisistä sekä nuorten ja aikuisten välisistä eritasoisista valtasuhteista ja niiden luomista esteistä yhdenvertaiselle osallistumiselle. **(ALL-YOUTH)**
- ▶ Yhteistoiminnallisissa tiedontuotantoprosesseissa voidaan hyödyntää sekä tutkimustietoa että paikallista ja kokemukseen perustuvaa tietoa. **(CORE, DAC)**

3

Lisätietoa



ALL-YOUTH

Kaikki nuoret haluavat määrätä elämästään

 allyouthstn.fi  [@AllYouthKaikki](https://twitter.com/AllYouthKaikki)

CORE

Yhteistoiminnallisia ratkaisuja sirpaloituvien yhteiskuntien ongelmiin –
käännöspäätöksenteossa

 collaboration.fi  [@core_STN](https://twitter.com/core_STN)

DAC

Ketterä kaupunki: kansalaisen sujuva arki ja elämisen kokeileva moninaisuus

 agilecities.fi  [@agile_dwellers](https://twitter.com/agile_dwellers)



4

Paperittomien tilanteeseen on kehitettävä ratkaisuja



OSALLISTUVA
KANSALAIKUUS

Ilman oleskelulupaa olevien läsnäolo Suomessa on johtanut varjoyhteiskuntaan lieveilmiöineen sekä kiristää maahanmuuttoasenteita ja polarisoi yhteiskunnallista keskustelua. Samalla nämä paperittomat tarvitsevat turvaa ja kattavampia julkisia palveluja.

- ▶ Paperittomat piileskelevät, ahdistuvat ja joutuvat harmaan talouden töihin. Julkisen sektorin tulisi taata paperittomille yhdenmukaiset sosiaali- ja terveystaloudelliset palvelut. Erityisesti tukea tarvitaan paperittomien mielenterveyden hoitoon. (URMI, GLASE)
- ▶ Ratkaisu voisi olla, että paperittomille annetaan vuoden tilapäinen oleskelulupa ja tämän vuoden aikana heille mahdollisuus osoittaa halu ja kyky integroitua Suomeen. Humanitäärisin perustein myönnettävä oleskelulupa pitäisi palauttaa ja työperäisen oleskeluluvan mahdollisuutta edistää. (URMI, GLASE)

4

Lisätietoa

GLASE

Globaalin turvallisuuden monikerroksiset rajat

 glase.fi  [@GLASEresearch](https://twitter.com/GLASEresearch)

URMI

Kaupungistuminen, mobiliteetti ja maahanmuutto

 urmi.fi  [@URMI_team](https://twitter.com/URMI_team)



OSALLISTUVA
KANSALAI SUUS



5

Turvapaikanhakijoiden oikeuksien tulee toteutua käytännössä



OSALLISTUVA
KANSALAIKUUS

Monimutkainen ja epäselvä turvapaikanhakuprosessi aiheuttaa epävarmuutta turvapaikanhakijoiden keskuudessa ja yhteiskunnassa. Päätökset turvapaikasta eivät ole yhdenvertaisia.

- ▶ Turvapaikanhakijoiden oikeusavun laadusta tulee huolehtia oikeusturvan ja luottamuksen säilyttämiseksi. Heidän oikeuttaan työhön on edistettävä lupaprosessia nopeuttamalla ja tarjoamalla kotoutumispalveluja jo oleskelulupaprosessin aikana. **(GLASE)**
- ▶ Nykyiset palvelut eivät riitä. Turvapaikanhakijoille tulee antaa aktiivisia integraatiopalveluita (kieli, yhteiskuntatiedot, työ/opiskelu) tehokkaamman ja oikeudenmukaisemman hakuprosessin aikana. **(URMI)**
- ▶ Taloudellinen, sosiaalinen ja poliittinen kotoutuminen muodostavat kokonaisuuden, jonka kukin osa tukee toisiaan. **(BIBU)**

5

Lisätietoa



OSALLISTUVA
KANSALAIUUS

GLASE

Globaalin turvallisuuden monikerroksiset rajat

 glase.fi  [@GLASEResearch](https://twitter.com/GLASEResearch)

URMI

Kaupungistuminen, mobiliteetti ja maahanmuutto

 urmi.fi  [@URMI_team](https://twitter.com/URMI_team)

BIBU

Kansalaisuuden kuilut ja kuplat

 bibu.fi  [@BIBUresearch](https://twitter.com/BIBUresearch)



6

Suomen ja Venäjän välinen yhteistyö ehkäisee maahanmuuttoa



OSALLISTUVA
KANSALAIUUS

Venäjältä saapuu Suomeen turvapaikanhakijoita Venäjällä kokemansa syrjinnän vuoksi. Venäjä on myös potentiaalinen pakolaisten kauttakulkumaa. Venäjä kontrolloi poliittisesti pakolaisvirtoja Venäjältä Suomeen.

- ▶ Viranomaisten ja kansalaisjärjestöjen rajat ylittävällä yhteistyöllä Suomen ja Venäjän välillä tulisi tukea eriarvoisuuden ja rasmin vastaista työtä, oikeusvaltiokehitystä ja viranomaistoiminnan luotettavuutta, sekä kaikkiin ihmisryhmiin, myös maahanmuuttajiin, ulottuvien perus- ja ihmisoikeuksien toteutumista. Tämä vaikuttaa maahanmuuttoon Venäjältä Suomeen pitkällä aikavälillä. **(GLASE)**
- ▶ Suomen ja EU:n tulee seurata Venäjän ja sen lähialueiden muuttoliike- ja turvapaikkapolitiikkaa, panostaa alueen kehitykseen, konfliktien ehkäisyyn ja ratkaisuun, osallistua korruption, kansainvälisen rikollisuuden ja salakuljetuksen vastaiseen työhön sekä rajahallintayhteistyöhön. **(URMI)**
- ▶ Suomessa venäläistaustaisten äänestysaktiivisuus on huomattavan matalaa etenkin miesten keskuudessa. **(BIBU)**

6

Lisätietoa



OSALLISTUVA
KANSALAISSUUS

GLASE

Globaalin turvallisuuden monikerroksiset rajat

 glase.fi  [@GLASEResearch](https://twitter.com/GLASEResearch)

URMI

Kaupungistuminen, mobiliteetti ja maahanmuutto

 urmi.fi  [@URMI_team](https://twitter.com/URMI_team)

BIBU

Kansalaisuuden kiulut ja kuplat

 bibu.fi  [@BIBUresearch](https://twitter.com/BIBUresearch)







7

Maahanmuuttajalapsen kotoutuvat varhaiskasvatukseen ja koulun avulla



OSALLISTUVA
KANSALAIKUUS

PISA-tulosten mukaan maahanmuuttajataustaiset oppilaat ovat lähes kaksi vuotta muita oppilaita jäljessä. Oppimisvajeet heikentävät heidän mahdollisuuksiaan toimia myöhemmin yhteiskunnan täysivaltaisina jäseninä.

- ▶ Maahanmuuttajataustaisten oppilaiden äidinkielen ja opetuskielen oppimista on tuettava ja opettajien valmiuksia ymmärtää, opettaa ja auttaa kaksi- tai monikielisiä oppilaita monikulttuurisessa kouluympäristössä on vahvistettava. Vanhempien saamista palveluilla on myönteinen vaikutus oppimistuloksiin. **(Oma linja)** 
- ▶ Ero Suomessa ja muissa maissa syntyneiden lasten välillä sekä maahanmuuttajaryhmien väliset erot viittaavat siihen, että elinolojen etninen eriytyminen on merkittävä tekijä sosiaalisen eriarvoisuuden kehityksessä tulevien vuosikymmenten aikana. **(TITA)**   
- ▶ Varhaiskasvatuksen subjektiivisen oikeuden rajauksen poistaminen edistäisi maahanmuuttajaperheiden lasten mahdollisuuksia tasavertaiseen opinpolkuun riippumatta heidän vanhempiensa mahdollisesta työttömyydestä tai nuorempien sisarusten kotihoidosta. **(CHILDCARE)**

7

Lisätietoa

Oma linja

Syrjäytymisen estäminen – toimenpiteet ja mekanismit

 omalinja.fi  [@omalinja](https://twitter.com/omalinja)



TITA

Eriarvoisuuden torjuminen niukkuuden aikana

 blogit.utu.fi/tita  [@TITAconsortium](https://twitter.com/TITAconsortium)

CHILDCARE

Tasa-arvon kysymykset varhaiskasvatuksen, esiopetuksen ja lastenhoidon tukien järjestelmässä

 jyu.fi/childcare  [@Cctutkimus](https://twitter.com/Cctutkimus)



OSALLISTUVA
KANSALAISSUUS




8

Maahanmuuttajien työllistymisen tukeminen edellyttää heille räätälöityjä toimenpiteitä



OSALLISTUVA
KANSALAI SUUS

Maahanmuuttajat, erityisesti pakolaistaustaiset, työllistyvät keskimäärin kantäväestöstä heikommin. Maahanmuuttajat ovat hyvin heterogeeninen ryhmä. Millaisin palveluin ja toimenpitein eri tilanteissa olevien maahanmuuttajien työllistymistä voisi nopeuttaa?

- ▶ Keskeistä on osaaminen, ei maahanmuuttajastatus: tällöin lääkäri työllistyy lääkärinä ja toimittaja toimittajana. **(WeAll)** 
- ▶ Myös lyhytkestoinen ja osaamista vastaamaton työ auttaa maahanmuuton alkuvaiheessa omaksumaan uuden maan kieltä, kulttuuria ja työelämäntaitoja sekä edistää myöhempää työllistymistä Suomessa. **(Polkuja työhön)**
- ▶ Riittävä perehdytys ja kielitaitovalmennus edistävät ulkomaalaistaustaisten lääkäreiden ja hoitajien työllistymistä sote-sektorille. **(COPE)**
- ▶ Pakolaisten työllistymistä voidaan tukea parantamalla työnhakutaitoja, jakamalla tietoa osaamisvaatimuksista ja opiskelumahdollisuuksista sekä kehittämällä kielitaitoa ja tulkkaukspalveluja. Yhteiskuntakummi-konsepti tukee osallisuutta ja osaamisen tunnistamista sekä paikantaa polkuja työelämään ja koulutukseen. **(PROMEQ, DAC)**

8

Lisätietoa



OSALLISTUVA
KANSALAI SUUS

WeAll

Tutkimuksella kohti tasa-arvoista työelämää

 weallfinland.fi  [@WeAllFinland](https://twitter.com/WeAllFinland)

Polkuja työhön

Ammattirakenteen muutos haastaa osaamisen

 polkujatyohon.fi  [@polkujatyohon](https://twitter.com/polkujatyohon)

COPE

Osaavan työvoiman varmistaminen sosiaali- ja terveydenhuollon murroksessa

 stncope.fi  [@StnCope](https://twitter.com/StnCope)

PROMEQ

Osallistava terveyden ja hyvinvoinnin edistäminen

 uef.fi/web/uef-vaikuttavuuden-talo/promeq  [@Promeq_hanke](https://twitter.com/Promeq_hanke)

DAC

Dwellers in Agile Cities – Ketterä kaupunki

 agilecities.fi  [@agile_dwellers](https://twitter.com/agile_dwellers)



9

Yrittäjyys- ekosysteemin kehittämisessä tarvitaan moni- muotoisuus- näkökulmaa



OSALLISTUVA
KANSALAIKUUS

Maahanmuuttajayrittäjien lukumäärä on lähes nelinkertaistunut Suomessa viimeisen 15 vuoden aikana. Yrittäjyysaktiivisuus on maahanmuuttajilla keskimäärin samaa tasoa kuin suomalaisilla, mutta yrittäjänä toimimisessa kohdataan haasteita. Miten näihin voidaan vastata?

- ▶ Maahanmuuttajien yrittäjyyden alkuvaiheen haasteet ovat pitkälti samoja kuin kantasuomalaisilla. Sosiaalisen ja kulttuurisen vierauden vähentämiseksi tarvitaan enemmän kantasuomalaisten ja maahanmuuttajayrittäjien välistä vuorovaikutusta. **(SWiPE)**
- ▶ Tarvitaan areenoita, joilla samoilla toimialoilla työskentelevät yrittäjät ja rahoittajat kohtaavat, jotta maahanmuuttajat verkostoituvat myös kantasuomalaisten kanssa. **(SWiPE)**
- ▶ Yrittäjyyden alkuvaiheen palvelujen painopiste tulisi siirtää paikallisten, yrittäjyyttä tukevien verkostojen, toimijoiden ja toimintojen eli koko yrittäjyys ekosysteemin kehittämiseen. Tämä edistäisi kaikkien alkavien yritysten toimintaedellytyksiä ja eri tahojen välistä yhteistyötä. **(SWiPE)**
- ▶ Neuvontapalveluissa tulisi huomioida asiakkaiden monimuotoisuus ja henkilöstön kulttuuriseen osaamiseen tulisi panostaa. **(SWiPE)**

9

Lisätietoa

SWiPE

Fiksu työ alustatalouden aikakaudella



smartworkresearch.fi



[@swipe_STN](https://twitter.com/swipe_STN)



OSALLISTUVA
KANSALAI SUUS



strateginen TUTKIMUS



SUOMEN
AKATEMIA

Ratkaisuja tieteestä



HYVINVOINTI JA PERUSTURVA



strateginen TUTKIMUS



SUOMEN
AKATEMIA

HYVINVOINTI JA PERUSTURVA

1

Suomalainen sosiaaliturvajärjestelmä kaipaa uudistamista

2

Taide- ja kulttuuripalvelut tulee sisällyttää osaksi sote-reformia

3

Hyvä perhepolitiikka ja laadukas varhaiskasvatus ovat lääke alhaiseen syntyvyyteen

4

Sotessa valinnanvapauden ja palveluiden integraation välillä on ristiriita

5

Sote-palvelujen pelisääntöjä kehitettävä asiakkaiden ja työntekijöiden näkökulmista

6

Osallisuus vahvistaa hyvinvointia

7

Terveyttä ja hyvinvointia voidaan edistää digitaalisesti ja työympäristöä kehittämällä

8

Soten uudistamisessa tarvitaan uudenlaisia työtapoja ja -välineitä

9

Taloudellisen eriarvoisuuden vähentäminen vahvistaa yhteiskuntaa

10

Tasa-arvo ja yhdenvertaisuus tulee ottaa tavoitteeksi kaikessa yhteiskunnallisessa toiminnassa

11

Varhais- ja taidekasvatus sekä mielenterveyteen panostaminen tukevat hyvinvointia

12

Koulupudokkuus johtaa ongelmiin

13

Kokeilut tarvitsevat toimeenpanoa ja sen tutkimusta vaikuttavuuden todentamiseksi

14

Sosiaalipolitiikka 2030 edellyttää määritettyä tavoitetilaa sekä malleja ja keinoja sen toteuttamiseksi

1

Suomalainen sosiaaliturva-järjestelmä kaipaa uudistamista



HYVINVOINTI
JA PERUSTURVA

Perustoimeentulotuki siirrettiin kunnista Kelaan vuoden 2017 alussa. Toimeentulotuki on edelleen viimesijainen taloudellinen turva, ja sen kytkös sosiaalityöhön on vahva. Uuden järjestelmän toimeenpano on tuonut esiin ongelmakohtia sekä toimeentulotuessa, palveluissa että yleisemmin suomalaisessa sosiaaliturvajärjestelmässä. Sosiaaliturva-järjestelmää tulee uudistaa esimerkiksi seuraavilla keinoilla:

- ▶ Korotetaan perusturvan tasoa siten, että nykyistä harvempi kotitalous joutuu paikkaamaan perusturvaa tilapäiseksi tarkoitetulla toimeentulotuella. Ei ole tarkoituksenmukaista, että toimeentulotukea käytetään pitkäaikaisesti. Lisäksi toimeentulotuki pahentaa tuloloukkuja. **(BIBU)**
- ▶ Resursoidaan julkiset palvelut siten, että asiakas saa tarvitsemansa tuen oikea-aikaisesti riippumatta siitä kuka palvelun tuottaa (kunta, Kela, TE-toimisto). Ennen muuta Kelan ja kuntien yhteistyötä on parannettava saumattomien palveluketjujen luomiseksi perustoimeentulotuen ja täydentävän toimeentulotuen saumakohtissa. **(TITA)**
- ▶ Jos perusturvaetuuksissa lisätään vastikkeellisuutta eli vaaditaan enemmän aktiivisuutta, osallistumista ja lyhytaikaisia työllistymisjaksoja, jotta etuuksia ei leikata, on pidettävä huoli siitä, että kaikilla on mahdollisuus osallisuuden ja aktiivisuuden osoittamiseen. **(PROMEQ)**

1

Lisätietoa

BIBU

Kansalaisuuden kuitut ja kuplat

 bibu.fi  [@BIBUresearch](https://twitter.com/BIBUresearch)

TITA

Eriarvoisuuden torjuminen niukkuuden aikana

 blogit.utu.fi/tita  [@TITAconsortium](https://twitter.com/TITAconsortium)

PROMEQ

Osallistava terveyden ja hyvinvoinnin edistäminen

 uef.fi/web/uef-vaikuttavuuden-talo/promeq  [@Promeq_hanke](https://twitter.com/Promeq_hanke)



HYVINVOINTI
JA PERUSTURVA




2

Taide- ja kulttuuripalvelut tulee sisällyttää osaksi sote-reformia



HYVINVOINTI
JA PERUSTURVA

Taide ja kulttuuri ovat voimavara. Niihin osallistuminen antaa ihmisille pääomaa ja resursseja toimia yhteiskunnallisilla areenoilla. Asian-
tuntevasti ja laadukkaasti järjestetyt taide- ja kulttuuripalvelut ehkäise-
vät osattomuutta ja syrjäytymistä sekä lisäävät heikommassa ase-
massa olevien ihmisryhmien hyvinvointia ja toimintamahdollisuuksia. Oikeus osallistua taiteisiin ja kulttuuriin, kehittää itseään niiden avulla sekä mahdollisuus ilmaista itseään ovat YK:n ihmisoikeuksien julistuk-
sessa ja Suomen perustuslailla turvattuja ihmisen perusoikeuksia.

- ▶ Taide- ja kulttuuripalveluiden on turvattava kaikille mahdollisuudet kulttuu-
riseen osallisuuteen. (ArtsEqual)
- ▶ Sote-uudistuksessa on sivistyspalveluiden järjestämisvastuu kohdistettava
väestöpohjaltaan riittävän suurille toimijoille, jotka tuovat kulttuuri- ja
taidepalvelut sosiaali- ja terveydenhuollon piiriin. (ArtsEqual) 
- ▶ Maakunnissa ja kunnissa on vahvistettava kulttuuristen oikeuksien toteu-
tumista erityisesti heikoimmassa asemassa olevien ihmisten kohdalla.
(ArtsEqual)
- ▶ Taidetta ja kulttuuria voidaan tarkastella sekä sosiaali- ja terveydenhuollon
kustannussäästöinä että investointina ihmisiin. (ArtsEqual)

2

Lisätietoa

ArtsEqual

Taide julkisena palveluna

 artsequal.fi  [@artsequal](https://twitter.com/artsequal)



HYVINVOINTI
JA PERUSTURVA



3

Hyvä perhepolitiikka ja laadukas varhaiskasvatus ovat lääke alhaiseen syntyvyyteen



HYVINVOINTI
JA PERUSTURVA

Sosiaalipalvelut ovat investointi osaamiseen ja myös taloudelliseen kasvuun. Investointien on alettava varhaisessa vaiheessa, jolloin voidaan taata kaikille lapsille hyvät lähtökohdat. Kun vastuu lastenhoidosta, kotitöistä ja perheen taloudesta jakautuu tasaisemmin, puoliset ymmärtävät toisiaan paremmin ja parisuhde vahvistuu, mikä edesauttaa lasten hankkimista.

- ▶ Kotihoidontuen kestoa lyhentämällä tehostetaan varhaiskasvatusta. (CHILDCARE)
- ▶ Laadukas päivähoito lisää mahdollisuuksien tasa-arvoa. Lisäksi alle 3-vuotiaina päivähoitoon menneet lapset kouluttautuvat pidemmälle. (TITA)
- ▶ Lasten varhaiskasvatukseen osallistumista voidaan tukea huomioimalla paremmin perheiden elämäntilanteen kokonaisuus. Tämä edellyttää monimuotoisia ja joustavia hoivaratkaisuja. (CHILDCARE)
- ▶ Lapsen hoidon ja varhaiskasvatuksen järjestyminen perheen tarpeita vastaavalla tavalla on edellytyksenä vanhemman työllistymiselle, joustavalle perhe- ja työelämän yhteensovittamiselle ja näin myös työvoima-asteen nostamiselle. (CHILDCARE)

3

Lisätietoa

CHILDCARE

Tasa-arvon kysymykset varhaiskasvatuksen, esiopetuksen ja lastenhoidon tukien järjestelmässä

 jyu.fi/childcare  [@Cctutkimus](https://twitter.com/Cctutkimus)

TITA

Eriarvoisuuden torjuminen niukkuuden aikana

 blogit.utu.fi/tita  [@TITAconsortium](https://twitter.com/TITAconsortium)



HYVINVOINTI
JA PERUSTURVA



4

Sotessa valinnanvapauden ja palveluiden integraation välillä on ristiriita



HYVINVOINTI
JA PERUSTURVA

Sote-uudistuksen tavoitteena on turvata tasa-arvoiset, laadukkaat ja kaikille saavutettavat palvelut. Valinnanvapaus ja palvelujen integraatio ovat osittain ristiriitaisia tavoitteita. Haasteena on esimerkiksi se, miten palvelupolkujen sujuvuus ja palvelujen saavutettavuus voidaan varmistaa eri alueilla, kun palvelujen tuotanto hajautuu eri toimijoille. Ratkaisuja valinnanvapauden ja integraation yhteensovittamiseksi ovat esimerkiksi:

- ▶ Keskeisessä asemassa ovat palvelutuotannon suunnittelu kustannustehokkaasti siten, että tarve- ja alueelliset näkökulmat sekä palveluketjujen koordinaatio huomioidaan. **(IMPRO)**
- ▶ Potilastietojärjestelmien ja digitalisaation kehittäminen ja hyödyntäminen tarjoavat mahdollisuuksia tiedolla johtamiseen sekä parantavat palvelujen laatua, potilasturvallisuutta ja palvelujen yhdenmukaista saatavuutta ja saavutettavuutta. **(IMPRO)**
- ▶ Jos sote-palveluiden hinnat ovat kiinteitä, kilpailu asiakkaista tapahtuu laadulla. Asiakkaat tarvitsevat koottua ja jäsennettyä tietoa palveluntuottajien tarjoamasta laadusta, jotta valinnanvapaus voisi parantaa laatua. **(BIBU)**
- ▶ Sote-markkinoiden luomisessa ja henkilölukuun perustuvan maksun määrittämisessä on kiinnitettävä huomiota siihen, mikä parhaiten kannustaa toimijoita ennaltaehkäisevien palveluiden kehittämiseen. Vastuuta kansanterveystyön järjestämisestä on selkiytettävä. **(BIBU)**

4

Lisätietoa

IMPRO

Parempi tietopohja ja palvelujen optimointi sosiaali- ja terveydenhuollon palvelurakennemuutosten tueksi

 stnimpro.fi  [@StnImpro](https://twitter.com/StnImpro)

BIBU

Kansalaisuuden kuulut ja kuplat

 bibu.fi  [@BIBUresearch](https://twitter.com/BIBUresearch)



HYVINVOINTI
JA PERUSTURVA



5

Sote- palvelujen pelisääntöjä kehitettävä asiakkaiden ja työntekijöiden näkökulmista



HYVINVOINTI
JA PERUSTURVA

Sote-uudistuksen tavoitteena on turvata tasa-arvoiset, laadukkaat ja kaikille saavutettavat palvelut. Valinnanvapaus ja palvelujen integraatio ovat osittain ristiriitaisia tavoitteita. Ratkaisuja sille, mitä muutoksen edistämiseksi pitäisi tehdä asiakkaiden ja työntekijöiden kannalta, ovat esimerkiksi:

- ▶ Luodaan sote-alan koulutuksessa uudet selvästi määritellyt asiakastyöhön, palvelujärjestelmään ja monialaiseen yhteistyöhön liittyvät osaamisvaatimukset. **(COPE)**
- ▶ Kehitetään palveluohjausta asiakkaan palvelupolun ja moniammatillisen yhteistyön edistämiseksi. **(COPE)**
- ▶ Epäluottamus sosiaali- ja terveystalouteen on laajaa ja erityisesti heikommassa asemassa olevissa asiakasryhmissä. Sote-palveluissa on kiinnitettävä huomiota heikommassa asemassa oleviin ryhmiin, joiden on vaikea saada tarvitsemiaan palveluita monimutkaisessa järjestelmässä. **(PROMEQ)**

5

Lisätietoa

COPE

Osaavan työvoiman varmistaminen sosiaali- ja terveydenhuollon murroksessa

 stncope.fi  [@StnCope](https://twitter.com/StnCope)

PROMEQ

Osallistava terveyden ja hyvinvoinnin edistäminen

 uef.fi/web/uef-vaikuttavuuden-talo/promeq  [@Promeq_hanke](https://twitter.com/Promeq_hanke)



HYVINVOINTI
JA PERUSTURVA




6

Osallisuus vahvistaa hyvinvointia



HYVINVOINTI
JA PERUSTURVA

Osallisuus yhteiskuntaan työn tai muun toiminnan kautta vähentää sairastumisriskiä ja sitä kautta tasaa terveys- ja hyvinvointieroja. Toimenpiteitä, joilla voimme parantaa työn ulkopuolella olevien kansalaisten hyvinvointia ja ehkäistä syrjäytymistä, ovat esimerkiksi:

- ▶ Nuorten mielenterveyttä voidaan kohentaa ja yksinäisyyttä vähentää kasvokkaisella yksilötyöllä, työpajoilla sekä moderoiduilla verkkoryhmillä, joissa voi saada vertaisten ja ammattilaisten tukea. **(PROMEQ)**
- ▶ On kehitettävä kokonaisvaltaisesti nuorten aikuistumisen tukipalveluja. Nuorilla tulee olla mahdollisuus osallistua heille suunnattujen palvelujen kehittämiseen. **(ALL-YOUTH)**
- ▶ Pitkäaikaistyöttömien hyvinvointia ja terveyttä voidaan kohentaa räätälöidyillä monialaisilla palveluilla, joissa asiakas saa tukea TE- ja SOTE-palveluilta. Ikäihmisillä osallistava ryhmämuotoinen palveluohjaus vähentää yksinäisyyttä ja lisää luottamusta palvelujärjestelmään. Toiminta on myös kustannusvaikuttavaa. **(PROMEQ)**
- ▶ Matalan kynnyksen osallistavaa taide- ja kulttuuritoimintaa on lisättävä erityisesti huomioiden yksinäisyyden riskiryhmiin kuuluvat: yksinelävät, yksinhuoltajat, maahanmuuttajat, työttömät ja työkyvyttömyyseläkkeellä olevat. **(ArtsEqual)** 

6

Lisätietoa



HYVINVOINTI
JA PERUSTURVA

PROMEQ

Osallistava terveyden ja hyvinvoinnin edistäminen



uef.fi/web/uef-vaikuttavuuden-talo/promeq



@Promeq_hanke

ALL-YOUTH

Kaikki nuoret haluavat määrätä elämästään



allyouthstn.fi



@AllYouthKaikki

ArtsEqual

Taide julkisena palveluna



artsequal.fi



@artsequal



strateginen TUTKIMUS




7

Terveyttä ja hyvinvointia voidaan edistää digitaalisesti ja työympäristöä kehittämällä



**HYVINVOINTI
JA PERUSTURVA**

Digitaalisuudelta odotetaan paljon kansalaisten terveyden edistämässä ja kansansairauksien ehkäisemisessä. Haasteena on, miten uudet elintapaohjaukseen suunnitellut digitaaliset sovellukset tavoittavat riskiryhmät. Tutkimuksella on saatu näyttöä sovellusten vaikuttavuudesta sekä työympäristön merkityksestä terveydelle:

- ▶ Kohonneen tyypin 2 diabeteksen riskin tunnistamiseen voidaan tehokkaasti hyödyntää digisovelluksia ja potilastietojärjestelmää. **(IMPRO, StopDia)**
- ▶ Terveellisiin elintapoihin voidaan ohjata Pienet teot -mobiilisovelluksella, joka tukee terveellisten elintapojen toteuttamista arjessa. Sovellus kannattaisi ottaa käyttöön osana terveydenhuoltoa. **(StopDia)**
- ▶ Työympäristöjä voidaan muokata tukemaan ihmisten terveyteen liittyviä valintoja. Tyypin 2 diabeteksen ehkäisy on kustannusvaikuttavaa, ja se voidaan ottaa osaksi terveystalvujärjestelmää. **(StopDia)**
- ▶ Kun työpaikalla edistetään terveyttä, lähtökohdaksi valitaan työn ja ammatin vaatimukset ja vaikutukset. Parhaisiin tuloksiin päästään kehittämällä terveyden edistämisen keinoja yhdessä. Työpaikalla tapahtuvan terveyden edistämisen tavoite on työkyvyn ja työstä palautumisen edistäminen. **(Promo@Work)** 

7

Lisätietoa

IMPRO

Parempi tietopohja ja palvelujen optimointi sosiaali- ja terveydenhuollon palvelurakennemuutoksen tueksi

 stnimpro.fi  [@StnImpro](https://twitter.com/StnImpro)

StopDia

Stop Diabetes – tiedosta ratkaisuihin

 uef.fi/web/stopdia  [@StopDiaFinland](https://twitter.com/StopDiaFinland)

Promo@Work

Näyttöön perustuvaa terveyden edistämistä työpaikoilla

 ttl.fi/tutkimushanke/promo-at-work



HYVINVOINTI
JA PERUSTURVA




8

Soten uudistamisessa tarvitaan uudenlaisia työtapoja ja -välineitä



HYVINVOINTI
JA PERUSTURVA

Sosiaali- ja terveydenhuollon uudistukset heijastuvat niin palveluiden tuottamisen tapaan kuin organisaatioihinkin. Palveluiden asiakaslähtöisyys, sisällölliset ja organisatoriset muutokset sekä digitaalisuuden lisääntyminen tuovat mukanaan uusia toimintatapoja, joita organisaatioissa tulee osata edelleen kehittää, johtaa ja viedä käytäntöön.

- ▶ Sekä lähi- ja keskitason että strategisen tason johtajien tulee osata johtaa hajautettuja, verkostomaisia ja organisaatorajat ylittäviä, moniammatillisia työyhteisöjä. **(COPE)**
- ▶ Työntekijöiden asiantuntemus ja kokemustieto pitää organisaatioissa ottaa kehittämisen keskeiseksi voimavaraksi. Työntekijöiden roolin tulisi muuttua muutoksen kohteesta sosiaali- ja terveystalouden katalysaattoriksi ja johtamisen kumppaniksi. **(COPE)** 
- ▶ Strategia käytäntönä -mallin avulla voidaan suunnitella hyvinvoinnin ja terveyden edistämistä, kohdentaa toimia ja arvioida toiminnan onnistuneisuutta. **(PROMEQ)**
- ▶ Potilastietojärjestelmistä ja kansallisista rekistereistä saatavaa tietoa voidaan entistä enemmän ja paremmin hyödyntää tiedolla johtamisessa. **(IMPRO)**

8

Lisätietoa



HYVINVOINTI
JA PERUSTURVA

COPE

Osaavan työvoiman varmistaminen sosiaali- ja terveydenhuollon murroksessa

 stncope.fi  [@StnCope](https://twitter.com/StnCope)

PROMEQ

Osallistava terveyden ja hyvinvoinnin edistäminen

 uef.fi/web/uef-vaikuttavuuden-talo/promeq  [@Promeq_hanke](https://twitter.com/Promeq_hanke)

IMPRO

Parempi tietopohja ja palvelujen optimointi sosiaali- ja terveydenhuollon palvelurakennemuutoksen tueksi

 stnimpro.fi  [@StnImpro](https://twitter.com/StnImpro)








9

Taloudellisen eriarvoisuuden vähentäminen vahvistaa yhteiskuntaa



HYVINVOINTI
JA PERUSTURVA

Taloudellista eriarvoisuutta ja tuloköyhyyttä on pidetty kaikkien muiden yhteiskunnallisten eriarvoisuuksien juurisyyinä. Sosiaalisten tuloerojen kasvun estäminen ja köyhyyden vähentäminen ovat keskeisimpiä tavoitteita niin suomalaisessa kuin EU-tason politiikassakin. Tuloerojen kasvua hillitsevä politiikka lisää mahdollisuuksien tasa-arvoa ja vahvistaa tuloliikkuvuutta, joka on viime aikoina vähentynyt Suomessa.

- ▶ Lähtökohtaerojen kaventamisen keinoja ovat tulosiirto- ja veropolitiikka sekä koulutuspolitiikassa toisen asteen maksuttomuus ja koulujen riittävä resursointi. (WIP) 
- ▶ Perhemuoto on kytköksissä sosiaaliseen eriarvoisuuteen. On huolehdittava siitä, etteivät sosioekonomiset erot perhemuodoissa johda kasvavaan eriarvoisuuteen muilla alueilla, kuten lasten köyhyydessä, syrjäytymisessä ja hyvinvoinnissa, terveydessä ja koulutuksessa. (TITA)   
- ▶ Suomessa 40% ylimmän ja 70% alimman tuloviidenneksen lapsista jää korkeakoulun ulkopuolelle. Opintotuessa on otettava huomioon eri lähtökohdista ponnistavien mahdollisuudet kouluttautumiseen. (WIP) 

9

Lisätietoa

WIP

Työ, tasa-arvo ja julkisen vallan politiikka

 stn-wip.fi  [@WIPconsortium](https://twitter.com/WIPconsortium)

TITA

Eriarvoisuuden torjuminen niukkuuden aikana

 blogit.utu.fi/tita  [@TITAconsortium](https://twitter.com/TITAconsortium)



HYVINVOINTI
JA PERUSTURVA



10

Tasa-arvo ja yhdenvertaisuus tulee ottaa tavoitteeksi kaikessa yhteiskunnallisessa toiminnassa



HYVINVOINTI
JA PERUSTURVA

Yhteiskunnallisella eriarvoisuudella on monet kasvot, sillä se ilmenee sosioekonomisessa turvallisuudessa, osallisuudessa, valtaistumisessa ja yhteiskunnan eheydessä. Tasa-arvo sen sijaan mahdollistaa asioita, joilla on myönteinen vaikutus inhimilliseen, sosiaaliseen ja taloudelliseen kestävyYTEEN. Tasa-arvon edistämiseksi tarvitaan toimia kaikessa yhteiskunnallisessa toiminnassa.

- ▶ Työssäkäyvien ylikuormittumisen ehkäiseminen edellyttää henkilöstöjohtamisen osaamisen ja laajemmin eettisen johtamisen ja käytäntöjen kehittämistä. Näin voidaan lieventää työn jakautumista epätasaisesti sekä vahvistaa työn ja muun elämän yhteensovittamista. **(WeAll)**
- ▶ Kun puhutaan eriarvoisuudesta ja etsitään ratkaisuja, on huomioitava sekä yksilölliset erot että yhteiskunnan eriarvoistavat rakenteet. Sukupuolen, tulojen ja koulutustaustan lisäksi on tarkasteltava yhdenvertaisuuden ulottuvuuksia, kuten etninen tausta, ikä, seksuaalinen suuntautuneisuus ja alueelliset tekijät. **(WeAll)**
- ▶ Eriarvoisuuden vähentäminen on laajaa sosiaali- ja terveyspolitiikkaa, johon tulee kaikkien hallintoalueiden sitoutua. **(PROMEQ)**

10

Lisätietoa

WeAll

Tutkimuksella kohti tasa-arvoista työelämää

 weallfinland.fi  [@WeAllFinland](https://twitter.com/WeAllFinland)

PROMEQ

Osallistava terveyden ja hyvinvoinnin edistäminen

 uef.fi/web/uef-vaikuttavuuden-talo/promeq  [@Promeq_hanke](https://twitter.com/Promeq_hanke)



HYVINVOINTI
JA PERUSTURVA




11

Varhais- ja taidekasvatus sekä mielen-terveyteen panostaminen tukevat hyvinvointia



HYVINVOINTI
JA PERUSTURVA

Keskittymiskyvyn ongelmat, rauhattomuus ja erilaiset mielenterveys-ongelmat ovat kasvava lasten ja nuorten haaste, johon vastaamiseen tarvitaan useiden politiikkalohkojen koordinaatiota ja eri politiikka-toimien yhteistyötä. Tulevaisuudessa muutoskykyinen kansalainen tarvitsee myös elämänhallinnan keinoja, jotta voi auttaa myös itse itseään.

- ▶ Laadukas varhaiskasvatus tukee lapsen sosiaalisten suhteiden kehittymistä ja ryhmässä toimimista sekä vanhempien jaksamista. **(CHILDCARE)**
- ▶ Lasten ja nuorten mielenterveyteen tulee vaikuttaa mahdollisimman varhaisessa vaiheessa. Digijavusteiset ohjelmat ja ryhmävalmennukset ovat vaikuttavia varhaisen tuen muotoja. Voimaperhe-kokonaisuudesta on saatu vaikuttavuusnäyttöä. **(APEX)**
- ▶ Taide ja taidekasvatus parantavat koululaistaitoja, itsetunnon rakentumista ja toisten kohtaamista. Taidekasvatus vahvistaa oppimisvalmiuksia ja vähentää käyttäytymisen ongelmia. **(ArtsEqual)** 
- ▶ Nuoret on nähtävä yksilöinä taustoistaan riippumatta. Ohjaustilanteiden tulisi näyttäytyä nuoria voimaannuttavina voimavarakeskusteluina. **(ALL-YOUTH)**

11


Lisätietoa



HYVINVOINTI
JA PERUSTURVA

CHILDCARE

Tasa-arvon kysymykset varhaiskasvatuksen, esiopetuksen ja lastenhoidon tukien järjestelmässä

 jyu.fi/childcare  [@Cctutkimus](https://twitter.com/Cctutkimus)

APEX

Tietoisuus, ennaltaehkäisy ja varhaiset interventiot lasten ja nuorten mielenterveyden edistämiseksi

 apex.utu.fi  [@APEXtutkimus](https://twitter.com/APEXtutkimus)

ArtsEqual

Taide julkisena palveluna

 artsequal.fi  [@artsequal](https://twitter.com/artsequal)

ALL-YOUTH

Kaikki nuoret haluavat määrätä elämästään

 allyouthstn.fi  [@AllYouthKaikki](https://twitter.com/AllYouthKaikki)






12

Koulupudokkuus johtaa ongelmiin



HYVINVOINTI
JA PERUSTURVA

Suomessa on moniin muihin maihin verrattuna paljon NEET-nuoria (not in education, employment nor training). Ongelma on erityisen suuri poikien keskuudessa. Koulupudokkuus johtaa moniin ongelmiin myöhemmässä elämässä. Kelkasta pudonnut ei saa muita kiinni. Peruskouluun opintonsa lopettavien terveys, tulot ja elämän ehdot ovat huonommat kuin toiselle asteelle jatkavilla. Tarvitaan toimia koulupudokkuuden estämiseksi, kuten:  

- ▶ Kunnat ottavat kokonaisvastuun lapsen ja nuoren hyvinvoinnista. Tämä tarkoittaa kunnan vastuuta oppilaan ohjaamisesta toisen asteen koulutukseen. **(Oma linja)** 
- ▶ Rakennetaan lasten ja nuorten koulutusurien seurantaan valtakunnallinen järjestelmä. **(Oma linja)**
- ▶ Ohjataan mentoroinnin avulla nuoria tunnistamaan omaa osaamistaan. **(ALL-YOUTH)**
- ▶ Opetusministeriö kehittää oppilaan vahvuuksiin nojaavan oppilaanohjausmallin, jota kunnat soveltavat kunkin oppilaan yksilöllisten tarpeiden mukaisesti. Koulutus- ja työelämäpoluille ohjaamisessa nuoret on nähtävä yksilöinä taustoistaan riippumatta. **(Oma linja & ALL-YOUTH)**
- ▶ Opetus- ja kulttuuriministeriö ottaa kokonaisvastuun syrjäytymisen ehkäisemisestä. Nykyisten sirpaleisten erillisohjelmien sijaan tarvitaan jatkuvuutta ja koordinaatiota. **(Oma linja)**

12

Lisätietoa

Oma linja

Syrjäytymisen estäminen – toimenpiteet ja mekanismit

 omalinja.fi  [@omalinja](https://twitter.com/omalinja)

ALL-YOUTH

Kaikki nuoret haluavat määrätä elämästään

 allyouthstn.fi  [@AllYouthKaikki](https://twitter.com/AllYouthKaikki)



HYVINVOINTI
JA PERUSTURVA



13

Kokeilut tarvitsevat toimeenpanoa ja sen tutkimusta vaikuttavuuden todentamiseksi



HYVINVOINTI
JA PERUSTURVA

Suomessa on meneillään paljon erilaisia kokeiluja, joiden tarkoituksena on tukea näyttöön perustuvaa politiikkaa. Tutkimuksen ja politiikan aikasyklit ovat kuitenkin erilaiset. Aikaa ja resursseja tarvitaan myös projektin jälkeen kokeilujen tulosten pitkäjänteiseen toimeenpanoon, juurruttamiseen ja vaikutusten todentamiseen tutkimuksen avulla.

- ▶ Poliitiikan ja tutkimuksen vuorovaikutusta on vahvistettava. Tutkijat tulee ottaa vahvemmin mukaan jo poliittisen prosessin alkuvaiheessa, ja kaikkien hallinnon tasojen tulisi sitoutua kokeiluun. **(TITA, WIP, PROMEQ)**
- ▶ Kokeiluja, joissa pystytään kokeilevissa asetelmissa tutkimaan eri toimenpiteiden vaikuttavuutta ja kustannusvaikuttavuutta, tulee lisätä ja tukea. **(Oma linja, APEX, WIP, PROMEQ)**
- ▶ Kenttäkokeiden/kokeilujen suunnitteluun, läpiviemiseen ja arviointiin tulee varata riittävästi aikaa. Huonosti suunnitellut, riittämättömästi resursoidut ad hoc -kokeilut eivät tuota luotettavia tuloksia. **(TITA, WIP, Oma linja)**
- ▶ On rahoitettava myös kokeilujen viemistä laajempaan käyttöön. Tarvitaan implementaatiotutkimusta, jotta kokeiluiden hyvät käytännöt saadaan levitettyä. **(APEX, PROMEQ, Oma linja)**

13

Lisätietoa



HYVINVOINTI
JA PERUSTURVA

TITA

Eriarvoisuuden torjuminen niukkuuden aikana

 blogit.utu.fi/tita  [@TITAconsortium](https://twitter.com/TITAconsortium)

WIP

Työ, tasa-arvo ja julkisen vallan politiikka

 stn-wip.fi  [@WIPconsortium](https://twitter.com/WIPconsortium)

PROMEQ

Osallistava terveyden ja hyvinvoinnin edistäminen

 uef.fi/web/uef-vaikuttavuuden-talo/promeq  [@Promeq_hanke](https://twitter.com/Promeq_hanke)

Oma linja

Syrjäytymisen estäminen – toimenpiteet ja mekanismit

 omalinja.fi  [@omalinja](https://twitter.com/omalinja)

APEX

Tietoisuus, ennaltaehkäisy ja varhaiset interventiot lasten ja nuorten mielenterveyden edistämiseksi

 apex.utu.fi  [@APEXtutkimus](https://twitter.com/APEXtutkimus)



14

Sosiaali- politiikka 2030 edellyttää määriteltyä tavoitetilaa sekä malleja ja keinoja sen toteuttamiseksi



HYVINVOINTI
JA PERUSTURVA

Suomessa pohditaan sosiaaliturvan kokonaisuudistusta. Puolueilla on omat mallinsa sosiaalipolitiikan kokonaisratkaisuksi. Mallien tarkempi sisältö on jäänyt määrittelemättä. Tarvitaan selkeyttä sille, mitkä ovat ne erilaiset politiikkaoptiot, joiden välillä ratkaisuja tulevaisuuden hyvinvointivaltiosta tehdään.

- ▶ Sosiaaliturvan kannustavuutta tai osallistavuutta ei voida saavuttaa ilman palveluja. Tulevaisuuden sosiaaliturvassa tulee sovittaa yhteen etuudet ja palvelut – oli sosiaaliturvan malli sitten perustulo tai yleisturva sekä palvelujen ollessa velvoittavia tai vapaaehtoisia. **(TITA)**
- ▶ Eri perusturvaetuuksien määräytymisperusteiden, kotitalous- ja tulokäsitteiden yhdenmukaistaminen vähentää väliinpuotoamista ja järjestelmän byrokratiaa. **(WIP, TITA)**
- ▶ Sosiaaliturvan uudistuksen valmistelu tulee toteuttaa vaiheittain ja parlamentaarisesti. Aluksi tulisi tehdä tilannekuva Suomen sosiaaliturvasta kansainvälisesti vertaillen ja tunnistaa kipupisteet, joihin halutaan muutos. Tämän jälkeen tulisi luoda tavoiteltu hyvinvointimalli ja järjestelmäkuvaus sosiaaliturvasta, joka toteuttaa halutun hyvinvointimallin. Seuraavaksi työ siirtyisi lainsäädännön valmisteluryhmille, joille olisi varattava riittävästi resursseja. **(BIBU)**

14

Lisätietoa

WIP

Työ, tasa-arvo ja julkisen vallan politiikka

 stn-wip.fi  [@WIPconsortium](https://twitter.com/WIPconsortium)

TITA

Eriarvoisuuden torjuminen niukkuuden aikana

 blogit.utu.fi/tita  [@TITAconsortium](https://twitter.com/TITAconsortium)

BIBU

Kansalaisuuden kuilut ja kuplat

 bibu.fi  [@BIBUresearch](https://twitter.com/BIBUresearch)



HYVINVOINTI
JA PERUSTURVA

