

FORSKARDOKTORER 2016

Vem beviljades bidrag?

I Finlands Akademis septemberutlysning 2015 mottog forskningsrådet för kultur och samhälle sammanlagt 356 ansökningar om bidrag för anställning som forskardoktor. Forskningsrådet beslutade vid sitt möte den 24 april 2016 att bevilja bidrag till följande 30 sökande för perioden 1.9.2016–31.8.2019:

Antfolk, Jan	ÅA
Bamberg, Jarkko	TU
Biese-Stjernberg, Ingrid	Hanken
Burger, Birgitta	JU
Elomäki, Anna	HU
Gronow, Antti	HU
Hirvonen, Riikka	JU
Huhtala, Mari	JU
Härkönen, Heidi	HU
Kaarlenkaski, Taija	ÖFU
Kansikas, Suvi	HU
Kivimäki, Ville	TU
Koskinen, Inkeri	HU
Koveshnikov, Alexei	AU
Kulmala, Meri	HU
Kuusisto, Arniika	HU
Lehtonen, Hanna	TU
Lounasmeri, Lotta	HU
Mullola, Sari	HU
Ockenström, Lauri	JU
Pappila, Minna	ÅU
Pascucci, Elisa	TU
Qadir, Ali	TU
Sankari, Suvi	HU
Silinskas, Gintautas	JU
Sinnemäki, Kaius	HU
Toivanen, Anna-Leena	ÖFU
Wayessa, Gutu	HU
Yli-Karjanmaa, Sami	HU
Äikäs, Tiina	UU

Om någon av de sökande som beviljats bidrag inte tar emot anställningen, kan forskningsrådet i stället anvisa bidraget till en sökande som placerats på reservlistan Forskningsrådets beslut om reservlistan var följande (i den ordning som finansiering erbjuds):

1. Hirvonen, Maija	HU
2. Leppo, Anna	HU
3. Stepanova, Eila	HU
4. Lantto, Hanna	HU
5. Prix, Irene	ÅU

6. Saunaluoma, Sanna	HU
7. Rytivaara, Anna	JU
8. Salminen, Hanna	TU
9. Seye, Elina	TU
10. Isohätälä, Jukka	HU
11. Kallio, Kati	HU
12. Vainikka, Joni	UU
13. Rauhala, Marika	UU
14. Perälä, Jussi	HU
15. Miettinen, Timo	HU

Bedömning och beslut

Alla sökande kan läsa utlåtandet på sin ansökan [i Akademin e-tjänst](#). Vi skickar inte utlåtanden per post.

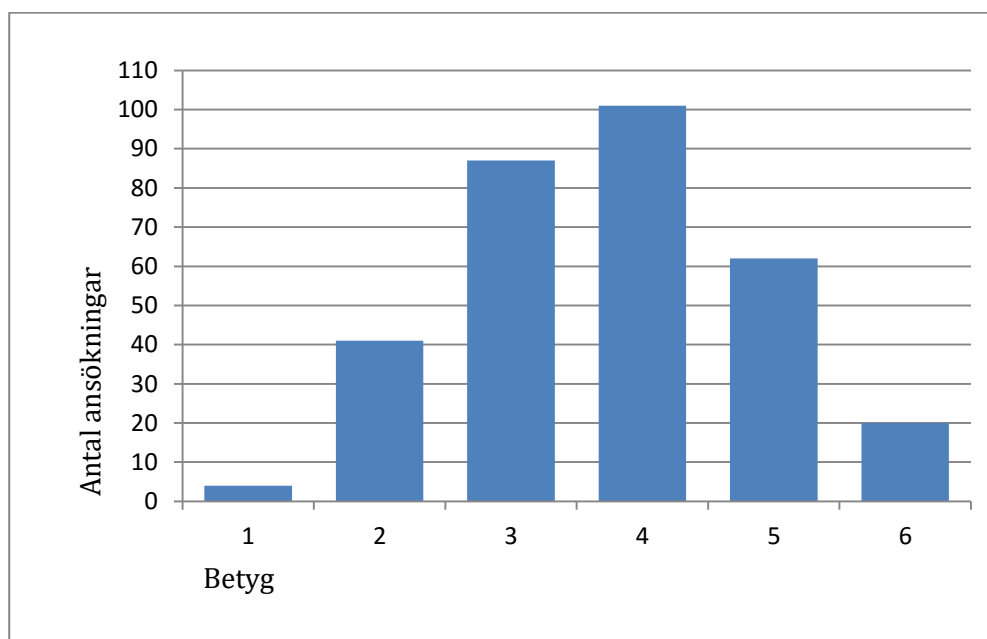
I regel gavs ett panelutlåtande på varje ansökan. Utlåtandet har gjorts upp av en vetenskaplig panel bestående av internationella utomstående experter på basis av den diskussion som förts under panelmötet. Ansökningarna om bidrag för anställning som forskardoktor bedömdes samtidigt med ansökningar om akademiprojektsbidrag och ansökningar om bidrag för anställning som akademiforskare. Ansökningarna bedömdes i 26 disciplinspecifika paneler. Några ansökningar bedömdes utanför paneler av två enskilda experter.

Panelerna gav också allmän respons om ansökningarna och forskningens kvalitet. Ett sammandrag över responsen publiceras senare [på webben](#). Allmänt sett ansåg panelerna att ansökningarna höll hög kvalitet och var innovativa. Kritiken gällde åter främst den allmänna naturen av forskningsplanerna. Bedömnarna efterlyste mer detaljer och noggrannare presentationer av forskningens utformning, metoder och genomförande. På webben finns mer information om respons från tidigare utlysningar.

Forskningsrådet utnyttjar utlåtandena som stöd för sina finansieringsbeslut. Det främsta kriteriet är hög vetenskaplig kvalitet, men uppmärksamhet fästs även vid andra forskningspolitiska mål som Akademin ställt upp. Med sin forskningsfinansiering och expertis stärker Finlands Akademi den finländska forskningens kvalitet och genomslag och förnyar vetenskapen och forskningsmiljöerna. Mer information om bedömningskriterierna finns på webben på sidan [Beslutsgrunder](#).

Ansökningarna höll allmänt taget en hög standard och därför blev många ansökningar som fått ett utmärkt betyg utan finansiering. Då antalet ansökningar var 356 blev beviljandegraden 8,4 procent.

Betygsfördelning för panelbedömda ansökningar om bidrag för anställning som forskardoktor (n = 314)



Så verkställs beslutet

Alla som har sökt bidrag för anställning som forskardoktor får ett e-postmeddelande om forskningsrådets beslut. Beslutet kan läsas [i Akademiens e-tjänst](#) under *Mina ansökningar* och fliken *Beslut*. Vi skickar inte beslutsmeddelanden per post.

Forskningsplatsen måste anställa forskaren i ett anställningsförhållande i enlighet med beslutsvillkoren. De som placerats på reservlistan kontaktas endast om någon bidragsmottagare avstår från sin finansiering under kalenderårets lopp.

Mer information

Projektbeskrivningarna kan läsas [på webben](#). Som sökord ska du ange Forskardoktor, forskningsrådet för kultur och samhälle. Klicka sedan på beslutsnumret för att se beskrivningen.

Mer information ges av ledande vetenskapsrådgivare Raija Matikainen och vetenskapsrådgivare Siru Oksa vid enheten för kultur- och samhällsvetenskaplig forskning, fornamn.efternamn@aka.fi.