

AKADEMIFORSKARE 2016

Vem beviljades bidrag?

I Finlands Akademis septemberutlysning 2015 mottog forskningsrådet för kultur och samhälle sammanlagt 176 ansökningar om bidrag för anställning som akademiforskare. Forskningsrådet beslutade vid sitt möte den 24 april 2016 att bevilja bidrag till följande 20 sökande för perioden 1.9.2016–31.8.2021:

Akechi, Hironori	TU
Fichera, Massimo	HU
Frog	HU
Hakovirta, Mia	ÅU
Harrison, Klisala	HU
Holmberg, Eva	HU
Huuki, Tuija	UU
Kontinen, Tiina	JU
Korkea-aho, Emilia	HU
Kosonen, Tuomas	Statens ekonomiska forskningscentral VATT
Laihonen, Mikko	JU
Nagatsu, Michiru	HU
Parpei, Kati	ÖFU
Sakki, Inari	HU
Salmela, Viljami	HU
Strandberg, Kim	ÅA
Särkämö, Teppo	HU
Uusihakala, Katja	HU
Valtonen, Teemu	ÖFU
Visala, Aku	HU

Vem kom på reservplats?

Om någon av de sökande som beviljats bidrag inte tar emot eller avstår från anställningen före den 31 december 2016, kan forskningsrådet istället välja en sökande från reservlistan. Forskningsrådets beslut om reservlistan var följande (i den ordning som finansiering erbjuds):

1. von Bonsdorff, Monika	JU
2. Isopahkala, Ulpu	HU
3. Katainen, Anu	HU
4. Kauhanen, Tuukka	HU
5. Hautsalo, Liisamaija	KonstU
6. Viljanen, Veli-Pekka	ÅU
7. Lähteenmäki, Vili	HU
8. Heimo, Anne	ÅU
9. Katajala-Peltomaa, Sari	TU
10. Oikarinen-Jabai, Helena	AU

Bedömning och beslut

Alla sökande kan läsa utlåtandet på sin ansökan [i Akademin e-tjänst](#). Vi skickar inte utlåtanden per post.

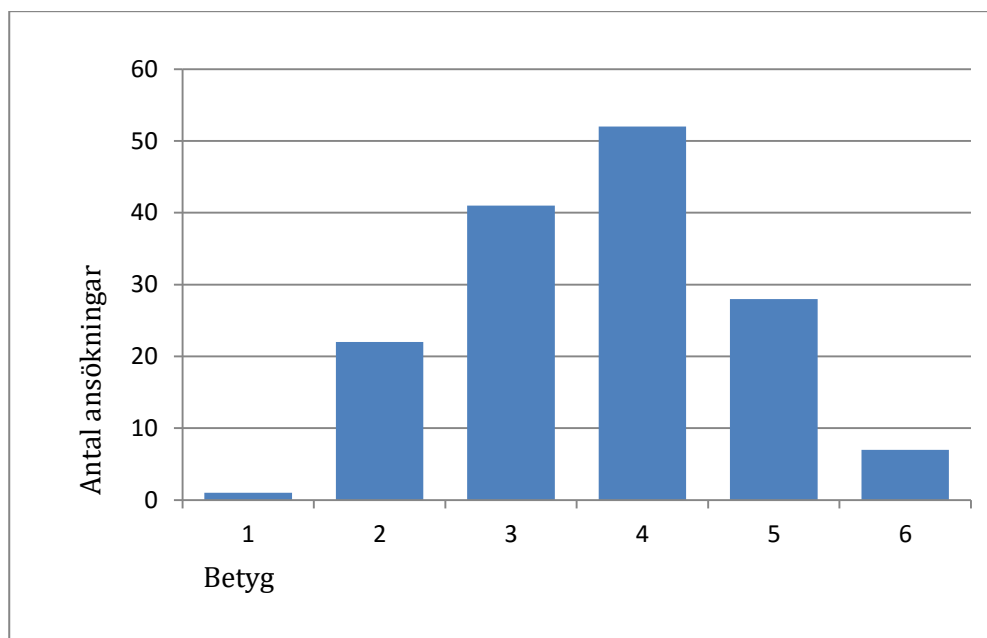
I regel gavs ett panelutlåtande på varje ansökan. Utlåtandet har gjorts upp av en vetenskaplig panel bestående av internationella utomstående experter på basis av den diskussion som förts under panelmötet. Ansökningarna om bidrag för anställning som akademiforskare bedömdes samtidigt med ansökningar om akademiprojektsbidrag och ansökningar om bidrag för anställning som forskardoktor. Ansökningarna bedömdes i 26 disciplinspecifika paneler. Några ansökningar bedömdes utanför paneler av två enskilda experter.

Panelerna gav också allmän respons om ansökningarna och forskningens kvalitet. Ett sammandrag över responsen publiceras senare [på webben](#) på finska. Allmänt sett ansåg panelerna att ansökningarna höll hög kvalitet och var innovativa. Kritiken gällde åter främst den allmänna naturen av forskningsplanerna. Bedömarna efterlyste mer detaljer och noggrannare presentationer av forskningens utformning, metoder och genomförande. På webben finns mer information om respons från tidigare utlysningar.

Forskningsrådet utnyttjar utlåtandena som stöd för sina finansieringsbeslut. Det främsta kriteriet är hög vetenskaplig kvalitet, men uppmärksamhet fästs även vid andra forskningspolitiska mål som Akademin ställt upp. Med sin forskningsfinansiering och expertis stärker Finlands Akademi den finländska forskningens kvalitet och genomslag och förnyar vetenskapen och forskningsmiljöerna. Mer information om bedömningskriterierna finns på webben på sidan [Beslutsgrunder](#).

Ansökningarna höll allmänt taget en hög standard och därför blev många ansökningar som fått ett utmärkt betyg utan finansiering. Det inkom 176 ansökningar och beviljandegraden var **11** procent.

Betygsfördelning för panelbedömda ansökningar om bidrag för anställning som akademiforskare (n = 151)



Så verkställs beslutet

Alla som har sökt bidrag för anställning som akademiforskare får ett e-postmeddelande om forskningsrådets beslut. Beslutet kan läsas [i Akademin e-tjänst](#) under *Mina ansökningar* och fliken *Beslut*. Vi skickar inte beslutsmeddelanden per post.

Vi kontaktar dem som beviljats bidrag och ber dem lämna in en detaljerad ansökan om finansiering för nödvändiga forskningskostnader. Forskningsplatsen måste anställa forskaren i ett anställningsförhållande i enlighet med beslutsvillkoren. De som placerats på reservlistan kontaktas endast om någon finansieringsmottagare avstår från sin finansiering under 2016 års lopp.

Mer information

Projektbeskrivningarna kan läsas [på webben](#). Som sökord ska du ange Akademiforskare, forskningsrådet för kultur och samhälle. Klicka sedan på beslutsnumret för att se beskrivningen.

Mer information ges av ledande vetenskapsrådgivare Päivi Messo och vetenskapsrådgivare Minna Söderqvist vid enheten för kultur- och samhällsvetenskaplig forskning, fornamn.efternamn@aka.fi.