

Perheenyhdistämisen kautta saapuneet naiset työllistyvät muita pakolaisia hitaammin – miehillä tulos päinvastainen

Loppuvuonna 2015 Eurooppaan saapui suuri määrä turvapaikanhakijoita. Tilanne kiristi monien maiden poliittista ilmapiiriä. Useat poliitikot olivat puheenvuoroissaan huolestuneita muuttoliiikkeen hallitsemattomuudesta ja taloudellisista vaikutuksista. Suomessa esimerkiksi presidentti Sauli Niinistö ([HS 16.9.2015](#); ks. myös [Yle 16.9.2015](#)) esitti, että hallinnan lisäämiseksi pakolaiskiintiön kokoa voisi kasvattaa tuntuvasti sillä ehdolla, että ”hallitsematon rajojen ylittäminen loppuisi”.

Pakolaisilla on kolme pääasiallista väylää muuttaa Suomeen: hakemalla turvapaikkaa, tulella valituksi pakolaiskiintiössä ja perheenyhdistämisen kautta. Oikeus turvapaikanhakuun ja perheenyhdistämiseen perustuu kansainvälisiin sopimuksiin, kun taas pakolaiskiintiö määritellään kansallisesti.

Eri muuttoväylien kautta saapuu erilaisia ihmisiä

Muuttoväylät palvelevat erilaisia yksilöitä, ja niiden kautta valikoituu erilaisia ihmisiä. Turvapaikanhakua edeltävään matkaan voi liittyä suuria riskejä, ja kohdemaahan pääsyn jälkeenkin hakuprosessiin liittyy suuri kieltävän päätöksen riski. Nämä seikat aiheuttavat osin sen, että nuoret miehet ovat yliedustettuina turvapaikanhakijoissa.

Kiintiöpakolaisten valikoitumisprosessi on erilainen. Heidät valitaan suoraan pakolaisleireiltä tai lähtömaista yhteistyössä YK:n pakolaisjärjestön kanssa. Suomi antaa tietävästi etusijan lapsiperheille ja vaikeassa asemassa oleville naisille kuten yksinhuoltajille, leskille ja muille yksin eläville.

Perheenyhdistämisen kautta oleskeluluvan saaneet ovat sen sijaan valikoituneet Suomeen olemassa olevien perhesiteidensä perusteella.

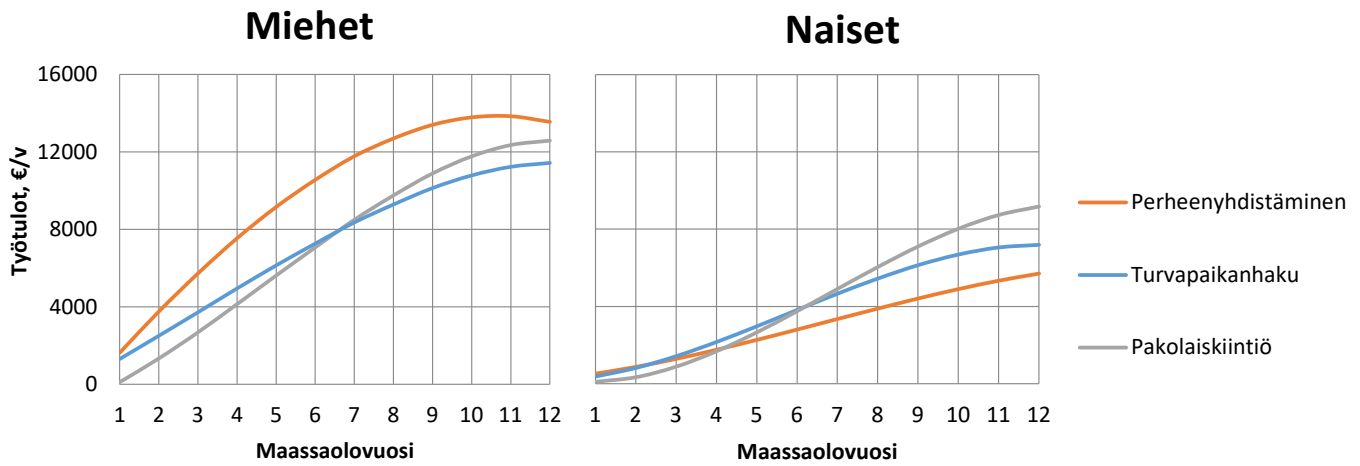
Valikoitumisen takia pakolaisen muuttoväylä voi olla yhteydessä myös myöhempään työllistymiseen, mutta siitä on kansainvälisestikin vähän tutkimustietoa. Työllistyminen on yksi keskeinen kotoutumisen osa-alue, johon vaikuttavat sekä muuttajan kyvyt, taidot ja muut ominaisuudet että yhteiskunnan kyky vastaanottaa tulijat työmarkkinoille.

- Perheenyhdistämisen kautta Suomeen saapuneet naiset ovat useammin perhevapaalla heti maassaoloajan alussa, minkä takia he työllistyvät hitaammin kuin pakolaiskiintiön tai turvapaikkaprosessin kautta tulleet.
- Naisilla erot ryhmien välisissä työtuloissa kasvavat maassaoloajan edetessä.
- Perheenyhdistämisen kautta saapuneet miehet työllistyvät nopeammin kuin turvapaikan saaneet ja pakolaiskiintiön kautta tulleet. Ero voi selittyä sillä, että aikaisemmin saapunut perhe helpottaa heidän työllistymistään.
- Erot eri ryhmien työtuloissa eivät miehillä kuitenkaan ole merkittäviä enää kahdentoista vuoden jälkeen.
- Tulisi pohtia keinoja, joilla kotoutumistoimenpiteitä voitaisiin kohdistaa nykyistä enemmän myös lasta hoitaville äideille.

Muuttoväylä vaikuttaa miesten ja naisten työllistymiseen päinvastaisella tavalla

Nyt julkaistussa tutkimuksessa tarkastellaan, onko turvapaikan saaneiden, kiintiöpakolaisten ja perheenyhdistämisen kautta saapuneiden työllistymisessä eroja Suomessa. Tutkimuksen tuloksista voi olla hyötyä esimerkiksi kotouttamistoimenpiteiden suunnittelussa: jos yhdellä ryhmällä havaitaan enemmän haasteita työllistymisessä kuin toisella, voidaan siihen kiinnittää erityistä huomiota toimenpiteissä.

Tutkimuksessa seurattiin kaikkien vuosina 2001–2014 Suo-



Kuva 1. Kiintiöpakolaisena, turvapaikanhakijana ja perheenyhdistämisen kautta Suomeen saapuneiden vuotuisten työ- ja yrittäjätulojen kehitys miehillä ja naisilla. Muutokohortit 2001–2014. Vakioimaton.

meen muuttaneiden pakolaisten työtuloja, työttömyyttä ja perhevapaiden yleisyyttä. Kaiken kaikkiaan aineistossa on noin 15 000 henkilöä, joista valtaosa on lähtöisin Irakista, Somaliasta, Afganistanista ja Iranista. Tutkimuksen aineisto on koottu Kelan, Verohallinnon ja Digi- ja väestötietoviraston rekistereistä.

Yllä olevista kuvioista nähdään selvästi, että pakolaisten muuttoväylä vaikuttaa hyvin erilailla miesten ja naisten työllistymiseen. Työllistymistä on tässä mitattu vuotuisten tulojen keskiarvolla niin, että myös henkilöt, joilla ei ole ollenkaan tuloja vuoden aikana, on laskettu mukaan keskiarvoon.

Yksi keskeinen tulos on, että muuttoväylien keskinäinen järjestys on miehillä päinvastainen kuin naisilla: perheenyhdistämisen kautta saapuneet miehet työllistyvät muita ryhmiä nopeammin, kun taas perheenyhdistämisen kautta tulleet naiset työllistyvät muita ryhmiä hitaammin. Lisäksi miehillä erot kaventuvat maassaoloajan myötä, kun taas naisilla ne ilmestyvät vasta kuudennen maassaolovuoden kohdalla ja kasvavat sen jälkeen.

Perheenyhdistämisen kautta saapuneiden miesten työllistymisen voi selittyä sillä, että heidän työllistymistään helpottavat jo aiemmin saapuneet perheenjäsenet, jotka ovat ehkä saaneet työllistymisen kannalta olennaista tietotaitoa ja solmineet sosiaalisia verkostoja.

Naiset pääsevät työmarkkinoille hitaammin kuin miehet

Työtulojen erot miesten ryhmien välillä hieman kaventuvat, mutteivät täysin poistu, kun muuttovuodet ja havaitut taustaominaisuudet otetaan huomioon. Tulosten perusteella erityisesti talouskriisin aikaan (erityisesti 2009–2010) saapuneilla pakolaisilla on vaikeuksia integroitua työmarkkinoille, mikä on tuttu ilmiö kansainvälisistä tutkimuksista (Åslund ja Rooth 2007). Turvapaikanhakijat ovat yliedustettuina näissä muuttokohorteissa, mikä

heikentää heidän suhteellista asemaansa vakioimattomissa tuloissa.

Naisilla integroituminen työmarkkinoille on selvästi hitaampaa kuin miehillä, ja erot muuttoväylien välillä tulevat esiin vasta kuuden maassaolovuoden jälkeen. Erot selittyvät osittain perheellistymisellä. Perheenyhdistämisen kautta saapuneet naiset ovat muita ryhmiä yleisemmin perhevapaalla heti maassaoloajan alusta lähtien, mikä viivästyttää heidän työllistymistään muihin ryhmiin nähden.

Lasten lukumäärän huomioiminen ei kuitenkaan täysin poista ryhmien eroja tuloissa, mikä viittaa siihen, että heti maassaoloajan alkuun sijoittuneella perhevapaalla voi olla pitkäkestoisia vaikutuksia naisten työllistymiseen.

Lasta hoitavat äidit hyötyisivät kotouttamistoimenpiteistä

Kaiken kaikkiaan erot muuttoväylien välillä eivät ole järin suuria, ja ne selittyvät suurelta osin edellä mainituilla tekijöillä.

Naisia koskevat tulokset herättävät kysymään, pystyttäisiinkö kotouttamistoimenpiteitä kohdentamaan nykyistä enemmän myös lasta kotona hoitaville äideille. Työttömille maahanmuuttajille tehtävällä kotoutumissuunnitelmalla ja siihen liittyvillä toimenpiteillä kun on tutkitusti hyötyä työllistymisessä (Sarvimäki ja Hämäläinen 2016).

Jotkin kunnat järjestävät jo nykyisinkin esimerkiksi kielenopetusta kotihoidontuen saajille ja tarjoavat kurssin ajaksi lastenhoitoa.

Voidaan kuitenkin miettiä, onko vapaaehtoisuuteen perustuva toiminta riittävää, vai tulisiko toiminnasta tehdä velvoittavaa sekä kunnalle että osallistujalle. Toinen tapa lisätä velvoittavuutta on lyhentää kotihoidon tuen kesto, jolloin äidit saisivat työmarkkinatukea ja olisivat näin kotouttamistoimenpiteiden piirissä.

Lisätietoja:

Tutkimuspäällikkö Jussi Tervola, Terveyden ja hyvinvoinnin laitos, jussi.tervola@thl.fi

Tervola J. Different selection processes, different outcomes? Comparing labor market integration of asylum refugees, resettled refugees and their reunited family members in Finland. Comparative migration studies 8(28).

Muut lähteet:

Bevelander, P., & Pendakur, R. (2014). The labour market integration of refugee and family reunion immigrants: A comparison of outcomes in Canada and Sweden. *Journal of Ethnic and Migration Studies*, 5(40), 689-709.

Sarvimäki, M., & Hämäläinen, K. (2016). Integrating Immigrants: The Impact of Restructuring ALMP. *Journal of Labor Economics*, 2(34), 479-508.

Åslund, O., & Rooth, D. (2007). Do when and where matter? Initial labour market conditions and immigrant earnings. *The Economic Journal*, 518(117), 422-448.



Terveyden ja
hyvinvoinnin laitos

