

strateginen TUTKIMUS



**Sosiaaliset verkostot,
syntyvyys ja hyvinvointi
ikäntyvässä Suomessa
(NetResilience)**

Tilannekuvaraportti 2021



SUOMEN AKATEMIA

1. Tiivistelmä

Sosiaaliset verkostot ja läheiset ihmissuhteet vaikuttavat yksilöiden, perheiden ja yhteisöjen hyvinvointiin, minkä vuoksi niiden tukemisen tulee myös olla yhteiskuntapolitiikan ydinaluetta. NetResilience-konsortiossa tutkimme ihmisten sosiaalisia verkostoja ja niiden ajallisia sekä alueellisia muutoksia ikääntyvässä Suomessa. Suomi on maailman mittakaavassa eräs nopeimmin ikääntyvistä maista ja tulevina vuosina Suomessa toteutetaan laajoja sosiaali- ja terveystaloudellisia uudistuksia. Näiden uudistusten tueksi tarvitaan tietoa sosiaalisten verkostojen laajuudesta ja rakenteesta eri alueilla, koska ne kanavoivat ihmisten saamaa tukea, tietoa ja vaikutteita. Verkostojen välittämät tuet ja vaikutteet taas muokkaavat ihmisten käyttäytymistä ja sen väestövaikutuksia, liittyen esimerkiksi lastenhankinnan ajoittamiseen tai terveeseen ikääntymiseen.

NetResilience selvittää, millaisia vaikutuksia väestönmuutoksella eli syntyvyyden laskulla, pidentyvällä eliniällä ja muuttoliikkeellä on ihmisten sosiaalisten verkostojen rakenteeseen. Tarkastelemme, millaiset sosiaaliset verkostot lisäävät ihmisten hyvinvointia, tukevat yksilöitä saavuttamaan haluamansa lapsiluvun ja vahvistavat väestön resilienssiä eli kykyä sopeutua vastoinkäymisiin ja yllättäviin tapahtumiin. Yhdistämme ensi kertaa evoluutioekologiassa ja biologiassa kehitellyn elinkiertoteorian, perhesosiologian ja -psykologian elämäntilanteiden ja -metodologian. Kehitämme politiikkasuosituksia, joiden avulla paikalliset terveys- ja sosiaalipalvelut voivat kehittää toimintaansa.

2. Yhteiskunnallinen haaste

Suomi on eräs maailman nopeimmin ikääntyvistä maista. Suomessa on maailman neljänneksi eniten 65-vuotta täyttäneitä henkilöitä ja syntyvyysluvut ovat alhaisimpien joukossa. Suomi onkin ensimmäinen näin nopeasti ikääntyvä hyvinvointivaltio. 2020-luvulla Suomessa toteutetaan kunnianhimoisia sosiaali- ja terveystaloudellisia uudistuksia. Samaan aikaan syntyvyys tulee todennäköisesti pysymään suhteellisen alhaisena, väestön ikääntyminen jatkuu, useat asuinalueet tyhjenevät tai ainakin niiden asukasluku pienenee merkittävästi, taloudellinen kasvu tulee olemaan rajallista ja ihmisten on sopeuduttava kestävä kehityksen tavoitteisiin.

2.1. Miten haasteen ratkaisemista edistetään?

NetResilience osallistuu edellä mainittujen haasteiden ratkaisemiseen kohdistamalla huomion ihmisten sosiaalisiin verkostoihin. Sosiaaliset verkostot sisältävät kaikki epämuodolliset sosiaaliset siteet, ja niihin lukeutuvat sekä perhe- ja sukulaissuhteet että suhteet ystäviin, tuttaviihin ja työtovereihin. Tarkastelemme, miten epämuodollisten sosiaalisten verkostojen ja julkisten tukiverkostojen muodostama kokonaisuus tukee

väestön resilienssiä, eli kohdattuihin vastoinkäymisiin ja vaikeasti ennustettaviin tapahtumiin sopeutumista ja niistä palautumista. Hypotesimme on, että toimivat sosiaaliset verkostot ja palvelujärjestelmät toimivat puskurina muutoksille ja auttavat ihmisiä sopeutumaan myös väestönkehityksen mukanaan tuomiin haasteisiin.

Perhesiteet ja muut läheissuhteet vaikuttavat yksilöiden elämäntapaan ja muun muassa siihen kenen kanssa ja missä asumme, kuinka monta lasta hankimme ja milloin sekä kuinka pitkään ja terveenä elämme (esim. Hilbrand et al., 2017; Lois & Becker, 2014). Tiiviit sosiaaliset verkostot edistävät terveyttä, lisäävät ihmisten onnellisuutta ja pidentävät elinikää (esim. Deindl et al., 2016) sekä vaikuttavat lastenhankintaan (esim. Matthews & Sear, 2013a; 2013b). Maantieteellinen liikkuvuus elämän aikana muokkaa sosiaalisten verkostojen rakennetta (Kolk, 2017). Systemaattista tietoa väestön ikääntymisen vaikutuksista sosiaalisiin verkostoihin, syntyvyyteen ja hyvinvointiin erilaisissa konteksteissa on vähän tarjolla.

Vertaileva lähestymistapa on tutkimuksemme keskiössä. Vertailevan tutkimuksen avulla voidaan paremmin ymmärtää väestöllisiä muutoksia ja niiden syy-seuraus-suhteita ja siten luoda poliittisia ratkaisumalleja. Teemme vertailua kolmella tasolla. Ensinnäkin vertaamme nyky-Suomea muihin Euroopan maihin, koska maavertailut voivat osoittaa, johtavatko samankaltaiset sosiaaliset verkostot (esimerkiksi ystävien määrä tai sukulaisverkoston koko) samankaltaisiin lopputuloksiin erityyppisissä hyvinvointivaltioissa ja erilaisissa sosiaali- ja perhepoliittisissa regiimeissä. Toiseksi vertaamme nyky-Suomea historialliseen Suomeen. Pitkän aikavälin vertailu paljastaa, millaiset sosiaaliset verkostot ovat vaikuttaneet esimerkiksi syntyvyyteen ja kuolleisuuteen esiteollisissa ja hyvinvointivaltiota edeltävissä yhteiskunnallisissa oloissa. Historiallisella näkökulmalla voidaan selvittää epämuodollisten sosiaalisten verkostojen ja hyvinvointivaltion tuen monimutkaista vuorovaikutusta, johon ei päästä käsiksi tutkimalla pelkästään nyky-Suomea. Kolmanneksi teemme alueellisia vertailuja syntyvyydessä, ikärakenteessa ja muuttoliikkeessä. Alueellinen lähestymistapa mahdollistaa myös kohdennettujen toimenpidesuosittelujen tekemisen, millä voidaan tukea uusien hyvinvointialueiden toimintaa.

NetResilience vastaa kolmeen laajaan tutkimuskysymykseen:

- 1) Miten syntyvyyden lasku ja väestön ikääntyminen muokkaavat ihmisten sosiaalisia verkostoja?
- 2) Miten muuttuneet sosiaaliset verkostot vaikuttavat syntyvyyteen ja aktiiviseen ikääntymiseen?
- 3) Miten sosiaalisten verkostojen ja instituutioiden vuorovaikutus tukee ikääntyvän väestön hyvinvointia ja resilienssiä?

2.2. Vaikuttavuustavoitteet

Olemme jaotelleet konsortion vaikuttavuustavoitteet sen mukaan, mille taholle ne on suunnattu. Esitämme tiedeyhteisölle (1), yhteiskunnallisille päättäjille (valtiovallan johto ja elinkeinoelämä) (2), sosiaali- ja terveystalvelujen tarjoajille ja alueellisille asiantuntijoille (3) sekä kansalaisille (4) suunnatut vaikuttavuustavoitteet omina kohtinaan.

1. Lisäämme tieteellistä tietoa aktiivisesta ikääntymisestä, sosiaalisten verkostojen rakenteista sekä niiden vaikutuksesta lastensaantiin, terveyteen ja hyvinvointiin. Edistämme tieteenalojen sekä strategisen tutkimuksen hanke- ja ohjelmarajat ylittävää tutkijoiden yhteistyötä.

2–3. Kehitämme väestönmuutosta koskevia alueellisia indikaattoreita ja ennustemalleja, joita voidaan käyttää päätöksenteon ja palvelukokonaisuuksien suunnittelun tukena uusilla hyvinvointialueilla. Perinteisten demografisten ja palvelutarjontaa koskevien tunnuslukujen lisäksi tarjoamme tietoa alueellisista sosiaalisista verkostoista ja hyvinvoinnista sekä näiden välisistä yhteyksistä. Tavoitteemme on tuottaa ihmislähtöistä ja monipuolista tietoa kaikille, mutta erityisesti perheitä ja ikääntyviä koskevan päätöksenteon sekä palvelutarjonnan tueksi.

4. Parannamme yhteistyössä perhe-, lapsi- ja ikääntyneiden järjestöjen kanssa kansalaisten tietoisuutta sosiaalisten verkostojen merkityksestä ja tarjoamme työkaluja oman sosiaalisen verkoston arviointiin ja vahvistamiseen.

3. Tutkimuksen state-of-the-art

NetResilience tutkii kolmea väestönmuutoksen päätekijää eli syntyvyyttä, kuolleisuutta ja maantieteellistä (erityisesti maan sisäistä) liikkuvuutta sosiaalisten verkostojen näkökulmasta. Lisäksi yhdistämme resilienssin käsitteen väestölliseen muutokseen. Resilienssiä mitataan sosiaalisten verkostojen ja instituutioiden tarjoamana suojana vastoinkäymisiä vastaan. Vastoinkäymisiä tarkastellaan kotitalouksien ja yhteiskunnan tasolla. Kotitaloutta voi koetella esimerkiksi työttömyys, avioero tai puolison kuolema. Yhteiskunnallisella tasolla haasteet näkyvät esimerkiksi työttömyyslukuina, muuttotappiona tai pandemiaoina.

Sekä epämuodollisten sosiaalisten verkostojen koko ja rakenne (ikä rakenne, sukulaisuus, etäisyydet) että eri alueilla saatavilla olevat institutionaaliset tukirakenteet (perhe- ja sosiaalipalvelut) voivat toimia suojana vastoinkäymisille. Resilienssiä mittaamme muutoksina väestöllisissä indikaattoreissa (esimerkiksi syntyvyyden laskun hidastuminen, eliniän odotteen piteneminen) tai hyvinvoinnissa (esimerkiksi terveys ja tyytyväisyys elämään).

Erilaiset sosiaaliset ympäristöt vaikuttavat ihmisten käyttäytymiseen. Käyttäytyminen on usein ”tarttuvaa” ja se leviää sosiaalisten verkostojen kautta. Ystävä- ja sukulaisuusverkot vaikuttavat esimerkiksi lastenhankintaan (Bernardi & Klärner, 2014; Lois & Becker, 2014; Newson et al. 2005). Sukuverkostoilla on usein vahvempi vaikutus syntyvyyteen kuin ei-sukulaisuuteen perustuvilla verkostoilla (Matthews & Sear, 2013a), mutta ystävien vaikutus lastensaantiin on todennäköisesti aiempaa suurempaa ja saattaa kasvaa edelleen (Balbo & Barban, 2014). Viimeaikainen tutkimus on korostanut tulevaisuuden odotusten sekä lastenhankintaan liittyvien narratiivien merkitystä (Vignoli et al., 2020). Samanlaiset tekijät voivat vaikuttaa päätökseen muuttaa toiselle paikkakunnalle. Esimerkiksi sisarukset muuttavat todennäköisesti lähelle toisiaan (Ghosh et al., 2018).

Aiempi tutkimus ikääntymisestä Suomessa on keskittynyt pitkälti selvittämään eläkkeelle jäämistä (esim. Mänty et al., 2015) tai laitoshoidon tarvetta ennustavia tekijöitä (esim. Enroth et al., 2015). Hankkeemme lähestymistapa on aiempaa tutkimusta laajempi, sillä emme käsittele ikäihmisiä ainoastaan erilaisen tuen vastaanottajina, vaan myös tuen antajina. Aktiivista ikääntymistä voidaan tukea politiikkakäytännöillä, jotka mahdollistavat ihmisten välisen yhteydenpidon jatkuvuuden ja mielekkään toiminnan (Euroopan komissio, 2021; Maailman terveysjärjestö, 2020). Aktiivisella ikääntymisellä tarkoitamme erityisesti sosiaalisia suhteita ylläpitävää ikääntymistä, joka lisää koettua hyvinvointia. Aktiivisen ikääntymisen mahdollisena sivutuotteena ihmiset voivat pysyä työelämässä pidempään ja pysyvät eläkkeelle jäämisen jälkeenkin tuottavina ja aktiivisina kansalaisina.

NetResilience tulee tuottamaan uutta tietoa sosiaalisten verkostojen koosta ja rakenteista, verkostojen muutoksista elämänkulun aikana, verkostojen maantieteellisestä ja ajallisesta levittyneisyydestä sekä verkostojen vaikutuksista syntyvyyteen ja hyvinvointiin. Kehitämme uusia analyyttisiä työkaluja ja metodeja, joilla on mahdollista yhdistää toisiinsa sosiaalitieteiden, psykologian, ekologian ja tietojenkäsittelytieteen lähestymistapoja ja aineistoja. Tämä edesauttaa kokonaisvaltaisempaa väestöllisten haasteiden ymmärrystä ja yhteiskunnallista hallintaa.

Yhteiskunnallisen vaikuttavuuden kannalta tärkeimmät tutkimustulokset muotoillaan ennustemalleiksi, jotka auttavat arvioimaan eri alueiden tulevaisuuden kehitystä. Tuottamamme ennustemallit väestönmuutoksen alueellisista seurauksista ja sosiaalisten verkostojen rakennemuutoksista ovat avoimesti päätöksentekijöiden ja tukijoiden hyödynnettävissä. Ne tuottavat tietoa uusien hyvinvointialueiden palveluiden järjestämisen tueksi.

4. Monitieteinen yhteistyö

NetResilience-konsortio tuo yhteen alojensa johtavia tutkijoita sosiaalitieteistä, psykologiasta, ekologiasta ja tietojenkäsittelytieteestä. Yhdistämme toisiinsa evoluutioekologiassa kehitetyn elinkiertoteorian,

perhesosiologisen ja -psykologisen elämäntutkimuksen sekä verkostotutkimuksen teorit ja menetelmät.

Evoluutioekologinen elinkiertoteoria korostaa, että perheet ovat kontekstiriippuvaisia biososiaalisia instituutioita, jotka ulottuvat ydinperhettä tai samassa kotitaloudessa asuvia ihmisiä laajemmalle (Hamilton, 1964; Hrdy, 2009). Elämäntutkimuksen vahvuutena taas on erilaisten institutionaalisten siirtymien korostaminen (esimerkiksi opiskelun aloittaminen, työelämään siirtyminen ja eläkkeelle jääminen). Molemmissa painotetaan kontekstisidonnaisuutta ja sosiaalisten verkostojen merkitystä, mutta elinkiertoteoriaa ja elämäntutkimusta ei ole ennen yhdistetty verkostotutkimukseen, kuten teemme NetResilience-hankkeessa.

Lähestymistapamme, joka kattaa koko elämänkaaren aina lastensaannista aktiiviseen ikääntymiseen, ylittää perinteiset julkisen palvelurakenteen eri osa-alueiden rajat. Sosiaalisten verkostojen kautta esimerkiksi varhaiskasvatus ja vanhusten palveluasuminen eivät ole toisistaan erillisiä elämänalueita, vaan kietoutuvat toisiinsa yksilöiden ja perheiden jokapäiväisessä elämässä. Hankkeemme tuottaa uutta tietoa näistä eri ikävaiheista yhteen sitovista sosiaalisista rakenteista ja mahdollistaa aiempaa kokonaisvaltaisemman hyvinvointipalveluiden suunnittelun.

Sosiaali- ja terveystalouden uudistuksen jälkeen varhaiskasvatuksesta ja koulutuksesta huolehtiminen jää kuntien vastuulle ja sosiaali- ja terveystaloudet siirtyvät uusille hyvinvointialueille, minkä vuoksi elämäntutkimuksen ja sosiaalisia verkostoja on entistä tärkeämpää pitää esillä. Hankkeemme vuorovaikutusosio yhdistää kunta- ja hyvinvointialue toimijoita ja edistää vuoropuhelua näiden välillä.

Vuorovaikutussuunnitelman mukaisesti vierailimme myös vuosittain hyvinvointialueilla ja kerromme tutkimustuloksista sekä pyydämme edustajia kertomaan, mistä tutkimustiedosta he hyötyisivät eniten omalla alueellaan. Lisäksi pyrimme lisäämään kansalaisten tietoa ja osaamista jakamalla tutkimustuloksia helposti omaan elämään sovellettavassa muodossa.

5. Vuorovaikutus ja vaikuttavuuden edistäminen

NetResilience-konsortion jäsenillä on monipuolista osaamista vaikuttamistyöstä, kuten päätöksentekijöiden konsultoimisesta ja medianäkyvyyden tavoittamisesta. Kokoamme hankkeessa pienen ydinryhmän keskeisten sidosryhmien vaikuttajista ja teemme tämän ryhmän kanssa yhteistyötä koko hankkeen ajan. Ydinryhmään kuuluu huolella valittuja edustajia kunnalliselta (mm. Kuntaliitosta) ja valtioliselta tasolta (mm. keskeisistä ministeriöistä), uusien hyvinvointialueiden toimijoita sekä käynnissä olevien väestönkehitystä koskevien aloitteiden valmistelijoina. Osa tutkimuskysymyksistä ja politiikkasuosituksista muotoillaan yhteistyössä tämän ydinryhmän kanssa, jotta varmistumme siitä, että

hankkeen tarjoama tutkimustieto palvelee parhaalla mahdollisella tavalla hyvinvointivaltion palvelurakenteiden suunnittelua väestönmurroksessa.

Vuorovaikutussuunnitelmaan kuuluu myös tutkimustiedon levittäminen kansantajuisessa muodossa suurelle yleisölle. Hyödynnämme olemassa olevia tiedotuskanavia, kuten Väestöntutkimuslaitoksen suosittua Tietovuoto-julkaisusarjaa, Väestöliiton ja INVEST-lippulaivan blogeja sekä asiakaspaneeleita. Nämä olemassa olevat tiedonlevityskanavamme tavoittavat vuosittain suuren osan suomalaisista perheistä. Teemme lisäksi yhteistyötä Helsingin Sanomien kanssa, ja kehitämme interaktiivisen sosiaalisten verkostojen kyselypelin, jonka vastaajat saavat palautetta omista verkostoistaan ja joka tuottaa hankkeelle aineistoa ystävyyssuhteista. Kansainvälisten tiedejulkaisujen ja yhteistyökumppaneiden kautta NetResilience jakaa tietoa Suomesta nopeasti ikääntyvänä maana sekä toimivia keinoja sopeutua haasteisiin, joita ikääntyvä väestö tuottaa.

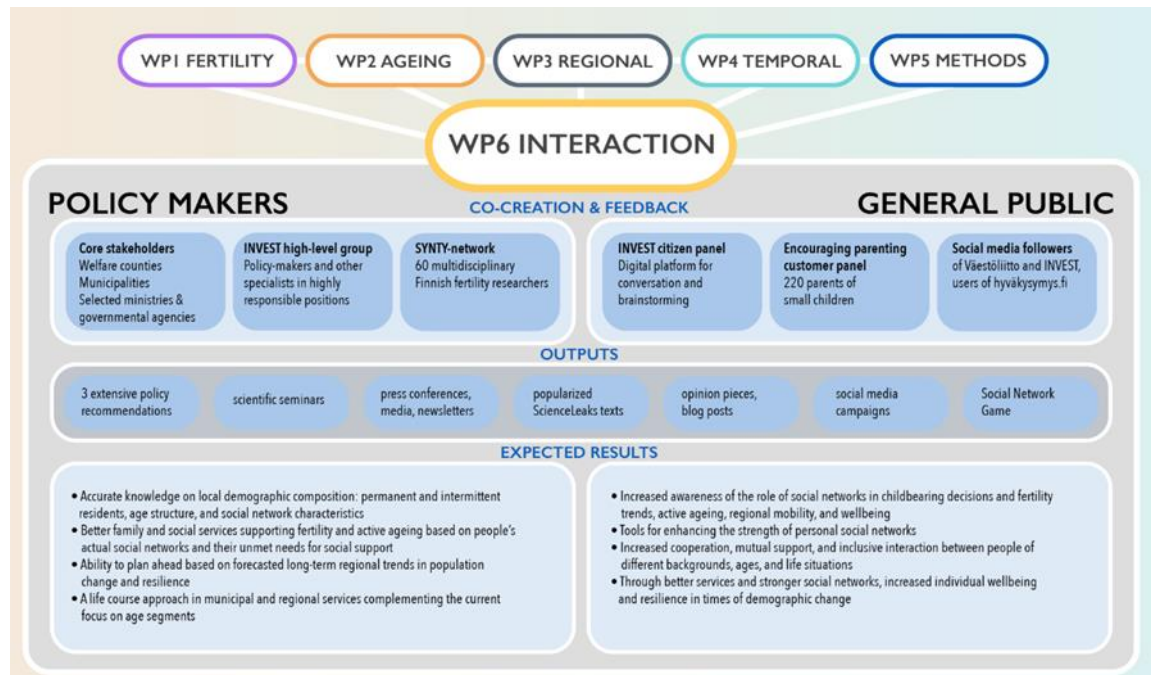
Netresilience-konsortion tulosten ja tuotosten levittäminen tehdään saavutettavasti ja tehokkaasti:

- 1) Kolme laajaa, näyttöön pohjautuvaa politiikkasuositusta, jotka tarjoavat alueellisia työkaluja paikallisille terveys- ja sosiaalipalveluille koskien projektin neljää pääteemaa: (i) sosiaalisten verkostojen vaikutusta syntyvyyteen (ii) sosiaalisten verkostojen vaikutusta aktiiviseen ikääntymiseen, ja viimeiseksi (iii) aluekohtaisia demografisia indikaattoreita ja ennusteita, joissa yhdistetään projektin tulokset yhtenäiseen viitekehukseen. Ennusteiden avulla voidaan tukea demografista resilienssiä, koskien erityisesti asukkaiden määrän vähenemistä ja ikärakenteen vanhenemista tietyillä alueilla. Näitä teemoja kehitetään ja täsmennetään yhdessä ydinsidosryhmän kanssa.
- 2) Kolme kampanjaa sosiaalisessa mediassa projektin aiheista. Kampanjoiden teemoja kehitetään yhdessä vuorovaikutuskumppaneiden kanssa, muun muassa kansalaispaneeleista saadun palautteen perusteella.
- 3) Koulutuksellista ja viihteellistä interaktiivista sisältöä, kuten online-peli sosiaalisista verkostoista yhteistyössä Helsingin Sanomien kanssa.
- 4) Kaksi mediatilaisuutta tieteellisten seminaarien yhteydessä. Seminaarit toteutetaan kansainvälisten yhteistyökumppaniemme kanssa. Meillä on myös jo olemassa olevia kanavia jakaa kiinnostavia tutkimustuloksia sekä yhteyksiä medioihin, jotka voivat jakaa tietoa tarvittaessa.
- 5) Väestöliiton Tietovuoto-artikkelit, joiden avulla voimme jakaa lyhyitä, popularisoituja tekstejä kaikista julkaistuista tieteellisistä tuloksista.
- 6) 1–2 uutiskirjettä vuodessa, lähetetään kaikille kiinnostuneille (mukaan lukien ydinsidosryhmälle ja kansalaispaneeleille).
- 7) 4–6 blogipostausta vuodessa INVESTin ja Väestöliiton alustoilla

NetResilience-hankkeelle luodaan oma visuaalinen ilme ja logo, sekä omat nettisivut, jonne kerätään projektin tieteelliset julkaisut, popularisoidut tekstit, politiikkasuositukset ja mediaosumia.

Alla oleva kuvio havainnollistaa hankkeen vuorovaikutussuunnitelman tiivistetysti.

Kuva 1. Net-Resilience-hankkeen vuorovaikutussuunnitelma



Lähteet

Balbo, N., & Barban, N. (2014). Does fertility behavior spread among friends?. *American Sociological Review*, 79(3), 412-431.

Balbo, N., Billari, F. C., & Mills, M. (2013). Fertility in advanced societies: A review of research. *European Journal of Population*, 29, 1-38.

Berg, V., Lawson, D. W., & Rotkirch, A. (2020). Financial opportunity costs and deaths among close kin are independently associated with reproductive timing in a contemporary high-income society. *Proceedings of the Royal Society B*, 287, 20192478.

Bernardi, L., & Klärner, A. (2014). Social networks and fertility. *Demographic research*, 30, 641-670.

Enroth, L., Raitanen, J., Hervonen, A., Nosraty, L., & Jylhä, M. (2015). Is socioeconomic status a predictor of mortality in nonagenarians? The vitality 90+ study. *Age and Ageing*, 44, 123-129.

Euroopan komissio (2021). EU Green Paper on Ageing. Jan 27, 2021.

Gietel-Basten, S. (2021). Adopting an adaptation-mitigation-resilience framework to ageing. *Age And Ageing*, 50, 1-4.

Ghosh, A., Berg, V., Bhattacharya, K., Monsivais, D., Kertesz, J., Kaski, K., & Rotkirch, A. (2018). Migration patterns of parents, children and siblings: Evidence for patrilocal in contemporary Finland. *Population, Space and Place*, 25(5), e2208.

Hamilton, W. D. (1964). The genetical evolution of social behaviour. II. *Journal of theoretical biology*, 7(1), 17-52.

Hilbrand, S., Coall, D. A., Gerstorf, D., & Hertwig, R. (2017). Caregiving within and beyond the family is associated with lower mortality for the caregiver: A prospective study. *Evolution and Human Behavior*, 38(3), 397-403.

Hrdy, S. B. (2009). *Mothers and others: The evolutionary origins of mutual understanding*. Harvard University Press.

Kolk, M. (2017). A life-course analysis of geographical distance to siblings, parents, and grandparents in Sweden. *Population, Space and Place*, 23(3), e2020.

Lois, D., & Becker, O. A. (2014). Is fertility contagious? Using panel data to disentangle mechanisms of social network influences on fertility decisions. *Advances in life course research*, 21, 123-134.

Lahdenperä, M., Lummaa, V., Helle, S., Tremblay, M., & Russell, A. F. (2004). Fitness benefits of prolonged post-reproductive lifespan in women. *Nature*, 428, 178-181.

Lois, D., & Becker, O. A. (2014). Is fertility contagious? Using panel data to disentangle mechanisms of social network influences on fertility decisions. *Advances in life course research*, 21, 123-134.

Mailman terveystutkimus (2020). Decade of Healthy Ageing. Dec 14, 2020.

Mänty, M., Kouvonen, A., Lallukka, T., Lahti, J., Lahelma, E. & Rahkonen, O. (2015). Changes in working conditions and physical health functioning among midlife and ageing employees. *Scandinavian Journal of Work, Environment & Health*, 41, 511-518.

Matthews, P., & Sear, R. (2013a). Does the kin orientation of a British woman's social network influence her entry into motherhood? *Demographic Research*, 28, 313-340.

Matthews P., & Sear, R. (2013b). Family and Fertility: Kin Influence on the Progression to a Second Birth in the British Household Panel Study. *PLoS ONE* 8(3): e56941.

Maurović, I., Liebenberg, L., & Ferić, M. (2020). A review of family resilience: Understanding the concept and operationalization challenges to inform research and practice. *Child Care in Practice*, 26(4), 337-357.

Mänty, M., Kouvonen, A., Lallukka, T., Lahti, J., Lahelma, E. & Rahkonen, O. (2015).

Changes in working conditions and physical health functioning among midlife and ageing employees. *Scandinavian Journal of Work, Environment & Health*, 41, 511–518.

Newson, L., Postmes, T., Lea, S. E. G., & Webley, P. (2005). Why are modern families small? Toward an evolutionary and cultural explanation for the demographic transition. *Personality and Social Psychology Review*, 9, 360–375.

Stulp, G., & Sear, R. (2019). How might life history theory contribute to life course theory? *Advances in Life Course Research*, 41, 100281-100281.

Tanskanen, A. O., Danielsbacka, M., Coall, D. A., & Jokela, M. (2019). Transition to grandparenthood and subjective well-being in older Europeans: A within-person investigation using longitudinal data. *Evolutionary Psychology*, 17(3), 1474704919875948.

Tanskanen, A.O., Danielsbacka, M., Jokela, M. & Rotkirch, A. (2017). Sibling Conflicts in Full- and Half-Sibling Households in the UK. *Journal of Biosocial Science*, 49, 31–47.

Vignoli, D., Bazzani, G., Guetto, R., Minello, A., & Pirani, E. (2020). Uncertainty and narratives of the future: A theoretical framework for contemporary fertility. In *Analyzing contemporary fertility* (pp. 25-47). Springer, Cham.