



Eriarvoisuuden torjuminen niukkuuden aikana (TITA-konsortio)

Tilannekuvaraportti 2015

Mikko Niemelä, Turun yliopisto, *konsortion johtaja*
Hannu Ruonavaara, Turun yliopisto
Juho Härkönen, Stockholm University
Anita Haataja, Kela
Jouko Verho, Kela
Johanna Kallio, Turun yliopisto
Pasi Moisio, Terveystieteiden ja hyvinvoinnin laitos
Jenni Blomgren, Kela
Jaana Martikainen, Kela
Olli Kangas, Kela
Helena Blomberg, Helsingin yliopisto

Tiivistelmä

Suomessa taloudellinen eriarvoisuus kasvoi erityisesti 1990-luvun laman jälkeen ja pysynyt tämän jälkeen suomalaisessa ja pohjoismaisessa mittakaavassa korkealla tasolla. Varallisuuserot ovat jatkaneet kasvua myös 2000-luvun puolella. Kasvaneella taloudellisella eriarvoisuudella on kuitenkin kiistanalaiset seuraukset. Suhteellinen tuloköyhyysriski kasvoi tuloerojen tapaan 1990-luvun puolivälistä 2000-luvun alkuun, jonka jälkeen tuloköyhyysasteen kehitys on ollut suhteellisen tasaista. Erityisesti sosioekonomiset terveyserot ovat suuret ja ne ovat jatkuvasti olleet kasvussa. Väestöryhmien väliset terveyserot ovat Suomessa myös kansainvälisesti vertaillen suuret. Toisaalta väestötutkimukset ovat osoittaneet myös positiivista kehitystä. Koettu hyvinvointi on jatkuvasti parantunut, suomalaisten luottamus toisiinsa ja yhteiskunnallisiin instituutioihin on vahvaa. Suomi näyttäytyy edelleen varsin avoimena yhteiskuntana, jossa sosiaalinen liikkuvuus on suurta. Kansainvälisesti vertaillen suomalainen yhteiskuntapolitiikka on toistaiseksi varsin hyvin onnistunut mahdollistamaan sen, että ihmiset voivat halujensa ja kykyjensä mukaan kouluttautua ja päätyä eri ammatteihin perhetaustasta riippumatta.

Eriarvoisuus niukkuuden aikana –konsortiohanke tutkii laaja-alaisesti suomalaista eriarvoisuutta, eriarvoisuutta laukaisevia tekijöitä, eriarvoisuuden seurauksia, eriarvoisuuden eri muotojen välisiä yhteyksiä sekä sitä, millä tavoin yhteiskuntapoliittisin päätöksin voidaan estää eriarvoisuuden kasvu poliittisesti, taloudellisesti ja sosiaalisesti kestäväällä tavalla. Hankkeessa tarkastellaan taloudellista ja sosiaalista eriarvoisuutta sekä ihmisten terveyteen ja hyvinvointiin liittyvää eriarvoisuutta. Lisäksi hankkeessa paikannetaan keskeiset eriarvoisuuteen vaikuttavat politiikan osa-alueet ja siinä tuotetaan sovellettavissa olevia suosituksia poliittisen päätöksenteon tueksi.

1. TITA-hankkeen tutkimusongelma

Hankkeen päätavoitteena on ratkaisujen ja asiantuntemuksen tarjoaminen eriarvoisuuden ja sen negatiivisten vaikutusten torjumiseksi siten, että yhteiskunta pystyy hyödyntämään entistä paremmin ja kattavammin yhteiskunnan inhimilliset resurssit tavalla joka tukee sosiaalista osallisuutta erityisesti yhteiskunnan haavoittuvimpien väestöryhmien parissa. Eriarvoisuuden mekanismien ymmärtämiseksi hankkeessa tutkitaan taloudellista eriarvoisuutta, väestön terveydessä ja hyvinvoinnissa ilmenevää eriarvoisuutta, mahdollisuuksien eriarvoisuutta elämänkuluissa sekä näiden yhteyksiä yhteiskunnan poliittiseen ilmapiiriin ja mielipideilmastoon.

2. Tilannekuva: Suomalaisen eriarvoisuuden kehitys, luonne ja sosiaaliset seuraukset

Vuonna 2013 Kansainvälisen valuuttarahaston pääjohtaja Christine Lagarde totesi Maailman talousfoorumissa pitämässä puheessaan, että ”liiallinen eriarvoisuus syövyttää kasvua; se syövyttää koko yhteiskuntaa”¹ Lagarden lausunto koskee eriarvoisuuden sosiaalisia ja taloudellisia seurauksia. Saadaksemme täydellisen kuvan eriarvoisuuksien mekanismeista, meidän tulisikin

¹ Lagarde, C. 2013. *A New Global Economy for a New Generation*. The World Economic Forum, Davos, January 23, 2013.

tarkastella lopputuloksina (kuten tulo- tai varallisuuseroina) ja mahdollisuuksina (kuten koulutus) ilmenevää eriarvoisuutta sekä niiden sosiaalisia, taloudellisia ja poliittisia seurauksia.

Eriarvoisuuden kasvu on saanut kansainvälistä huomiota laajalti. Esimerkiksi OECD:n raporttien otsikot *Growing Unequal* ja *Divided We Stand: Why Inequality Keeps Rising* tiivistävät eriarvoisuuden kehityksen läntisissä rikkaissa teollisuusmaissa². Samaan aikaan länsimaiset hyvinvointivaltiot ovat kuitenkin tilanteessa, jossa jatkuva taloudellinen kasvu ei ole enää mahdollista. Pitkän aikavälin muutos teollisuudesta palveluihin, heikentynyt talouskasvu ja palvelualojen matalampi tuottavuus yhdessä hyvinvointivaltion lupauksen kanssa muodostavat kontekstin, jota on kutsuttu pysyväksi niukkuudeksi³. Globaalin talouden muutokset, talouskasvun heikentyminen, työmarkkinoiden kasvaneet epävarmuudet ja väestörakenteen muutokset lisäävät kaikki taloudellisia paineita. Vuosien 2007/8 talouskriisi on entisestään vahvistanut tätä kontekstia.

Tässä kontekstissa entistä olennaisempaa on ymmärtää eriarvoisuuden mekanismeja laaja-alaisesti, jotta voisimme kaventaa sosiaalisia, terveydellisiä ja taloudellisia eriarvoisuuksia taloudellisesti ja sosiaalisesti kestäväällä tavalla.

Taloudellisen eriarvoisuuden kasvu

Suomi on erinomainen esimerkki taloudellisen eriarvoisuuden kasvusta. Muihin länsimaihin verrattuna tuloerojen kasvu oli 1990-luvun lamavuosista 2000-luvun alkuun poikkeuksellisen nopea ja jyrkkä.⁴ Pitkään jatkunut tuloerojen kaventumisen trendi kääntyi kasvuun 1990-luvun puolivälissä. Tuloerojen kansainvälisesti poikkeuksellisen voimakas kasvu pysähtyi vasta 2000-luvun alussa, jonka jälkeen tuloerojen kehitys on seurannut talouden syklejä kuitenkin siten, että tuloerot ovat pysyneet suurin piirtein samalla tasolla – tasolla, joka Suomessa oli 1970-luvun alussa.

Pidemmällä aikajänteellä tarkasteltuna tuloerojen kehityksessä on havaittavissa viisi eri vaihetta (kuvio 1). Ensinnäkin hyvinvointivaltion kasvun aikana, 1960- ja 1970-luvuilla, tuloerot pienenevät tulokäsitteestä riippumatta. Toinen vaihe ajoittuu 1970-luvun puolivälistä 1990-luvun alkuun, jolloin markkinatuloilla (palkat ja pääomatulot) mitattu eriarvoisuus kasvoi. Vero- ja etuusjärjestelmän tuloeroja tasaavan vaikutuksen ansiosta bruttotuloilla (markkinatulot + sosiaali- ja elänytulot) ja käytettävissä olevilla tuloilla (bruttotulot verojen jälkeen) mitattu eriarvoisuus kuitenkin edelleen pieneni. Kolmanneksi markkinatuloilla mitattu eriarvoisuus kasvoi huomattavasti 1990-luvun lamavuosina mutta ei bruttotuloilla tai käytettävissä olevilla tuloilla mitattuna.

Neljäs vaihe koskee tuloerojen voimakkaan kasvun aikaa 1990-luvun lamavuosista 2000-luvun alkuun, jossa markkinatuloilla mitattu eriarvoisuus pysyi vakaana, mutta brutto- ja käytettävissä olevilla tuloilla mitattu eriarvoisuus kasvoi jyrkästi. Eri tulokäsitteiden välinen suhde kertoo

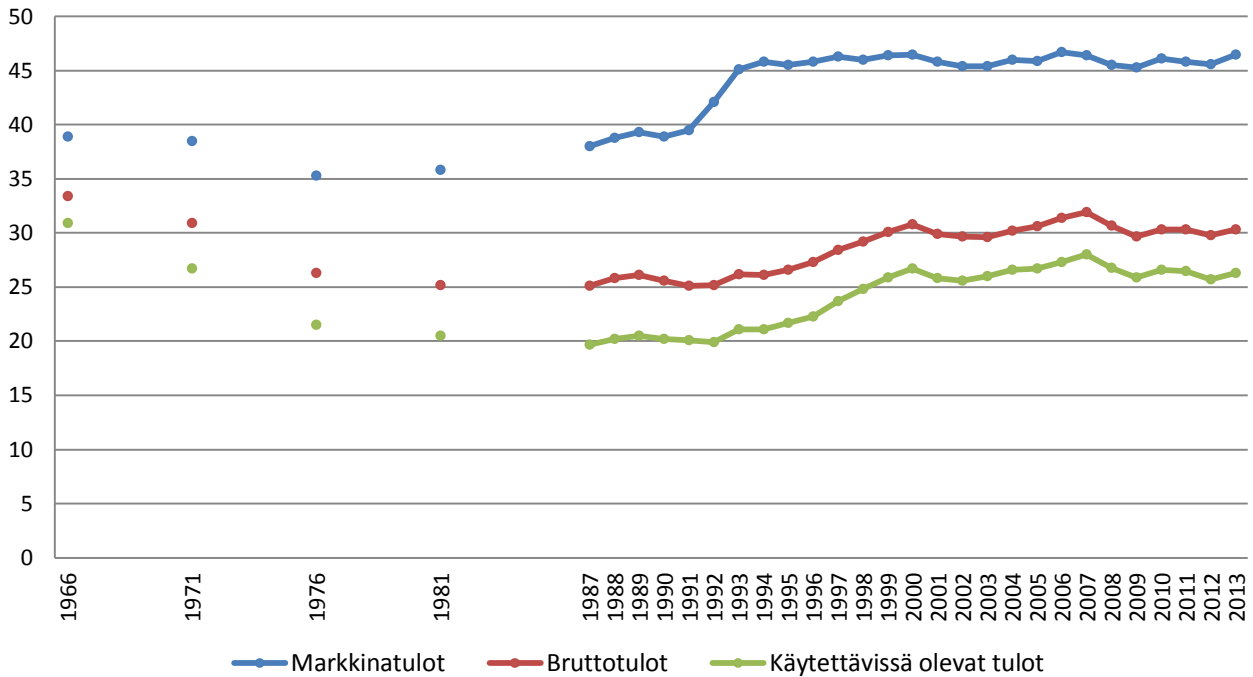
² OECD, 2008. *Growing Unequal? Income Distribution and Poverty in OECD Countries*. OECD: Paris; OECD, 2011. *Divided We Stand. Why Inequality Keeps Rising*. OECD: Paris.

³ Pierson, P. ed., 2001. *The New Politics of the Welfare State*. Oxford University Press, Oxford.

⁴ OECD, 2008; 2011.

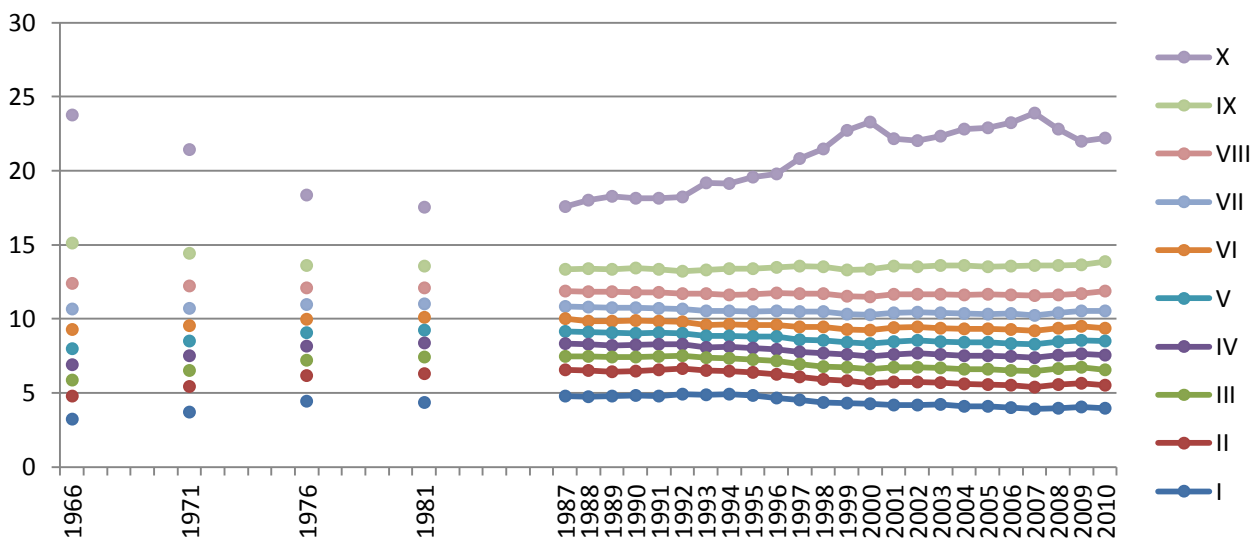
samalla vero- ja etuusjärjestelmän tuloeroja tasaavan vaikutuksen heikentymisestä. Viides vaihe, tuloerojen kehityksen pysähtyneisyys koskee 2000-lukua, jolloin tulokäsitteestä riippumatta tuloerot ovat pysyneet melko muuttumattomina pienempiä, talouden syklejä seuraavia, muutoksia lukuun ottamatta.

Kuvio 1. Tuloerojen kehitys Suomessa vuosina 1966–2013, Gini-kerroin eri tulokäsitteillä mitattuna (%).



Lähde: Tilastokeskus, tulonjakotilasto.

Kuvio 2. Tulokymmenysten tulo-osuuksien muutokset Suomessa vuosina 1966–2010 (%).

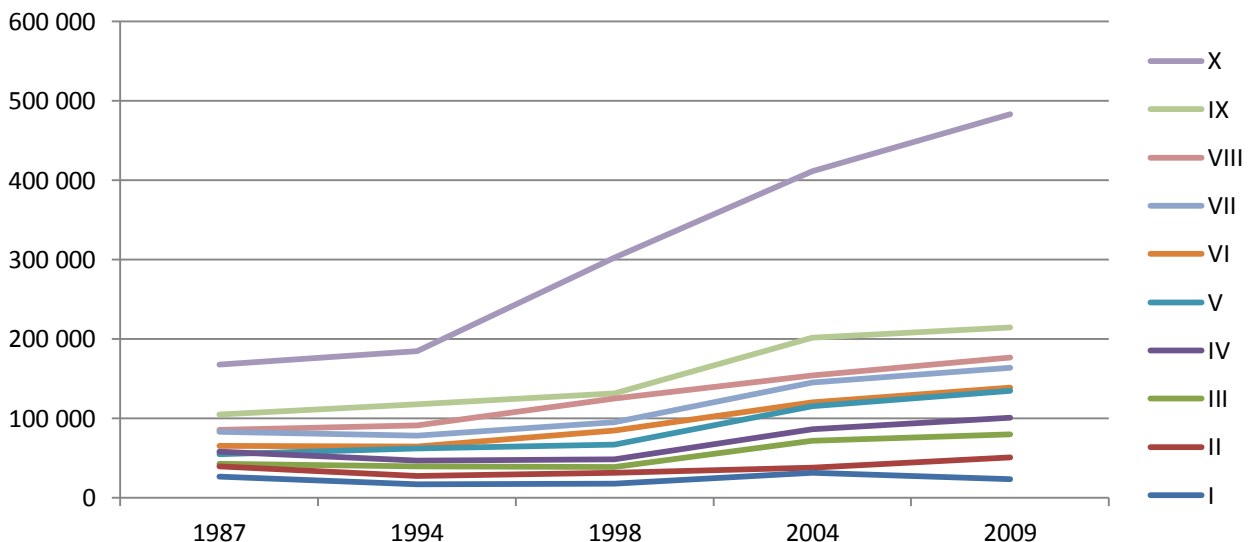


Lähde: Tilastokeskus, tulonjakotilasto.

Tuloerojen kasvua selitettäessä Suomi poikkeaa jossain määrin useista muista läntisistä maista, joissa tuloerojen kasvu selittyy pitkälti palkkaerojen kasvulla⁵. Suomessa tuloerojen jyrkkä kasvu 1990-luvun jälkipuoliskolla selittyy sen sijaan sillä, että kaikkein suurituloisimmat kasvattivat tulojaan huomattavasti enemmän kuin muu väestö (kuvio 2). Esimerkiksi vuosina 1990–2010 suurituloisimman kymmenyksen keskimääräiset reaalit käytettävissä olevat tulot kasvoivat yli 60 % kun taas alimman kymmenyksen keskimääräisten tulojen kasvu oli 19 %. Kuviosta 2 nähdään kuitenkin myös se, että ylimmissä tuloluokissa keskimääräiset tulot heilahtelevat huomattavasti enemmän kuin muissa tuloluokissa. Esimerkiksi vuoden 2008 finanssikriisi vaikutti nopeasti ylimpien tuloluokkien keskimääräisiin tuloihin ja tulo-osuuksiin.

Keskeisin selitys ylimpien tuloluokkien – ja siten myös tuloerojen – kehitykselle oli vuoden 1993 pääomaverouudistus, jossa pääoma- ja ansiotulojen verotus eriytettiin. Tällöin osinkotulojen verotusta kevennettiin huomattavasti, joka mahdollisti osakeyhtiöiden omistajilleen maksamien osinkojen räjähdysmäisen kasvun. Pääomatuloja verotettiin lisäksi aluksi kiinteän verokannan mukaan. Sen sijaan ansiotulojen verotus perustui edelleen progressiiviseen veroasteikkoon. Pääomaverouudistuksen, talouden avautumisen ja sijoitusinstrumenttien monipuolistumisen myötä pääomatuloista alkoi muodostua erityisesti ylimpien tuloluokkien keskeisin tulomuoto. Kun vielä 1980-luvulla rikkaat olivat suuria ansiotuloja saavia, 2000-luvulla he ovat isoja osinkoja ja muita pääomatuloja saavia. Esimerkiksi vuosien 1990–2007 välillä pääomatulojen osuus kaikista tuloista kasvoi koko väestöstä 5 %:sta 15 %:iin. Samana ajanjaksona suurituloisin prosentti kasvatti pääomatulojen osuutta 14 %:sta 62 %:iin.⁶

Kuvio 3. Nettovarallisuuden muutokset eri tulokymmenyksissä, euro vuoden 2009 hinnoin.



Lähde: Tilastokeskus, kotitalouksien varallisuus.

⁵ OECD, 2008.

⁶ Blomgren, J., Hiilamo, H., Kangas, O. & Niemelä, M. 2014. Finland: Growing Inequality with Contested Consequences. Teoksessa Nolan, Brian ym. (toim.) *Changing Inequalities & Societal Impacts in Rich Countries*. Oxford University Press: Oxford, 222–247.

1990-luvun taloudellisen eriarvoisuuden kasvu ei näy pelkästään kotitalouksien tuloissa vaan myös varallisuudessa. Toisin kuin tuloerot, varallisuuserot ovat kuitenkin jatkaneet kasvuaan myös 2000-luvulla. 1990-luvun lamavuosien jälkeen varallisuus kasvoi kaikissa tuloluokissa, suhteellisesti eniten keskituloisilla. Euromääräisesti varallisuuttaan ovat kasvattaneet erityisesti suurituloiset, joiden varallisuudesta aiempaa suurempi osa on sijoitusvarallisuutta. Sijoitusvarallisuuden osuuden kasvusta huolimatta asuminen on kuitenkin edelleen suomalaisten varallisuuden keskeisin muoto. Asuminen, ja siten asunovarallisuus ja kotitalouksien asumismenot, ovat sidoksissa vahvasti maantieteelliseen sijaintiin. Siten asumiseen liittyvän eriarvoisuuden näkökulmasta kansallisen tason asunopolitiikan ja asumista koskevan sosiaalipolitiikan lisäksi, keskeisessä roolissa ovat myös paikallisten elinkeinojen elinvoimaisuus ja niiden edistämiseen liittyvät poliittiset päätökset.

Koulutusmahdollisuudet mahdollisuuksien tasa-arvon takaajana

Mahdollisuuksien tasa-arvon osalta Suomi on melko avoin yhteiskunta. Ammatin, tulojen ja koulutuksen ylisukupolvinen liikkuvuus on Suomessa suhteellisen korkeaa. Kansainvälisesti vertaillen esimerkiksi sukupolvien välinen ansiotuloliikkuvuus on yleisesti ottaen korkeinta Pohjoismaissa⁷. On kuitenkin viitteitä myös vastakkaisista kehityskuluista. Esimerkiksi koulutustason kasvu ei ole yhtenevää kaikista sosiaalisista taustoista tuleville. Korkeakouluopetukseen osallistumisessa on myös selkeitä eroja. Myös perhetaustan suhteellinen merkitys köyhyydelle on Suomessa kasvanut 1990-luvun puolivälin jälkeen.

Muutos maatalousyhteiskunnasta teollisuusyhteiskunnaksi tapahtui Suomessa verrattain nopeasti, kahdessa vuosikymmenessä heti toisen maailmansodan jälkeen. Modernisaation ja julkisen sektorin kasvun myötä Suomi kulki kohti avoimempaa yhteiskuntaa. 1990-luvun alun lama vaikutti välittömästi luokkaliikkuvuuteen. Lamaa seurasi kasvava eriarvoisuus. Toisaalta koulutusjärjestelmää on myös laajennettu viime vuosikymmenien aikana, jopa 1990-luvun laman aikana.⁸

Tulojen ja sosiaaliluokan osalta suomalaisessa yhteiskunnassa on edelleen paljon sukupolvien välistä liikkuvuutta. Huolestuttava viimeaikainen kehitys on kuitenkin se, että köyhä perhetausta ennustaa merkittävästi korkeampaa todennäköisyyttä aikuisuuden köyhyyteen kuin parempituloiset perhetaustat. 1990-luvun alun lamalla ei ollut välitöntä vaikutusta köyhyyden periytyvyyteen, mutta tutkimustulokset ovat viitanneet siihen, että lamalla saattaa olla kuitenkin pidempiaikaisia vaikutuksia.⁹

⁷ Jäntti, M., Roed, K., Naylor, R., Björklund, A., Bratsberg, B., Raaum, O., Österbacka, E. & Eriksson, T. 2006. *American Exceptionalism in a New Light: A Comparison of Intergenerational Earnings Mobility in the Nordic Countries, the United Kingdom and the United States*. The Institute for the Study of Labor (IZA):Bonn

⁸ Erola, J. 2009. Social Mobility and Education of Finnish Cohorts Born 1936-75: Succeeding While Failing in Equality of Opportunity? *Acta Sociologica* 52 (4), 307–327; Erola, J. & Moisio, P. 2007. Social Mobility Over Three Generations in Finland 1950–2000. *European Sociological Review* 23 (2), 169–183.

⁹ Airio, I. & Niemelä, M. 2009. Perhetaustan yhteys aikuisiän köyhyyteen Suomessa 1995–2005. *Sociologia* 46 (1), 3–19.

Vaikka korkeakoulutuksella onkin ollut taipumusta periytyä Suomessa, koulutusjärjestelmän pysyminen kokonaisuudessaan maksuttomana on ollut mahdollisuuksien tasa-arvon tärkeä tekijä osana suomalaista perhepolitiikkaa.

Mahdollisuudet elämänkuluissa

Perherakenteisiin liittyneet yleiseurooppalaiset muutokset koskevat myös Suomea: muutokset viimeisen 50 vuoden aikana ovat olleet syntyvyyden väheneminen, avioerojen lisääntyminen ja avoliittojen yleistyminen. Aiempi tutkimus on kuitenkin löytänyt selkeitä, ehkäpä kasvavia sosioekonomisia eroja perhetyyppien välillä, ja esimerkiksi perheen epävakaus ja yksinhuoltajuus ovat yleisimpiä niiden keskuudessa, joilla on heikoimmat resurssit. Kahden ja yhden huoltajan perheen taloudellisissa vaikeuksissa on myös työssäkäyvissä talouksissa selkeitä eroja.¹⁰

Maahanmuuttajien integrointi työmarkkinoille muodostaa oman haasteensa väestöpolitiikalle. Viime vuosina Suomessa on tapahtunut maahanmuuttovastaisten poliittisten toimijoiden kannatuksen kasvu. Koulutuksen osalta maahanmuuttajien lasten taidot ja koulutustaso ovat jääneet jonkin verran jälkeen kantaväestöstä, ja Suomen saattaa olla tarpeen investoida jatkossa enemmän tiettyjen maahanmuuttajalapsiryhmien integrointiin, jotta havaitut eriarvoisuudet eivät laajene.¹¹

Eriarvoisuus terveydessä ja hyvinvoinnissa

Suomalaisten terveys, toimintakyky ja hyvinvointi ovat keskimäärin kohentuneet jatkuvasti 1970 – luvulta asti. 2000-luvulla pitkäaikaissairauksien määrä on edelleen vähentynyt ja koettu terveys parantunut. Lisäksi suomalaisten luottamus niin kanssaihmiisi kuin yhteiskunnallisiin instituutioihin on vahvaa. Pitkäaikaissairauksien vähentymisestä huolimatta masennuksen ja astman kehityksessä ei ole tapahtunut muutoksia ja esimerkiksi nuorilla tuki- ja liikuntaelinsairaudet ovat 2000-luvulla yleistyneet. Lisäksi terveyskäyttäytymisessä muutokset ovat menneet jopa kielteiseen suuntaan. Ylipäänsä nuorten terveydessä ja toimintakyvyssä positiivisia kehityksiä on havaittavissa vain vähän, jos lainkaan. Suurin osa positiivista kehityksistä ilmenee lähinnä keski-ikäisillä ja iäkkäillä.¹²

Yleisestä terveyden ja hyvinvoinnin tason kohentumisen trendin taakse piiloutuu kuitenkin yhä kasvava ja kansainvälisesti huomattava terveyden eriarvoistuminen. Tämä siitäkkin huolimatta, että väestön terveydentilan parantaminen ja terveyserojen kaventaminen on ollut sosiaalipoliittisena päämääränä jo 1970 –luvun lopulta lähtien. Terveyseroja voidaan pitää yleisten sosiaalisten erojen viimeisimpänä ilmentymismuotona.

1990-luvun laman jälkeisen taloudellisen eriarvoistumisen seuraukset näkyvätkin eritoten eri väestöryhmien välisissä terveyseroissa. Suomalaisten terveyserot ilmenevät

¹⁰ Esim. Haataja, A., Airio, I., Saarikallio-Torp, M. & Valaste, M. 2016. Laulu 573 566 perheestä – Lapsiperheet ja perhepolitiikka 2000-luvulla. Kela: Helsinki, tulossa.

¹¹ Blomgren ym. 2014.

¹² Koskinen, S., Lundqvist, A. & Ristiluoma, N., toim. 2011. Terveys, toimintakyky ja hyvinvointi Suomessa 2011. Terveys ja hyvinvoinnin laitos: Helsinki.

pitkäaikaissairauksissa, koetussa terveydessä, toimintakyvyssä, työkyvyssä, terveystyöttäytymisessä, hoitoon pääsemisessä sekä erityisesti elinajanodotteessa. Yleinen eliniänodote on kasvanut jatkuvasti toisesta maailmansodasta lähtien, mutta sukupuolittaiset erot eliniänodotteissa ovat yhä Länsi-Euroopan suurimpia. Lisäksi sosioekonomiset erot eliniänodotteissa ovat suuria. Alemmissä tuloluokissa eliniänodote on huomattavasti matalampi kuin ylemmissä tuloluokissa. Miehillä sosioekonomisten ryhmien väliset erot ovat suurempia kuin naisilla.

Suomessa noin joka viidennellä työikäisellä on jokin työkykyä rajoittava sairaus. Euroopan mittakaavassa Suomi sijoittuu listan neljänneksi korkeimmalle, eli Suomessa työkykyä rajoittavia sairauksia on monia muita maita huomattavasti useammalla. Suomessa sairauspäivärahojen ja työkyvyttömyyseläkkeiden määrä on verrattain korkea.¹³

3. TITA-hankkeen tuoma lisäarvo

Kokonaisvaltainen lähestymistapa eriarvoisuuteen ja sen seurauksiin

TITA tarjoaa kattavan lähestymistavan eriarvoisuuden mekanismien parempaan ymmärrykseen ja sellaisten poliittisten toimenpiteiden etsimiseen, jotka edistävät tasa-arvoa poliittisesti, taloudellisesti ja sosiaalisesti kestäväällä tavalla. Hankkeessa sovelletaan kokonaisvaltaista viitekehystä, joka mahdollistaa ratkaisukeskeisen tutkimusotteen. Siinä paikannetaan keskeiset eriarvoisuuden vaikuttavat politiikan osa-alueet ja se tuottaa sovellettavissa olevia suosituksia poliittisen päätöksenteon tueksi. Eriarvoisuuden mekanismeja tutkittaessa hanke hyödyntää ainutlaatuisia pitkittäisaineistoja ja kehittyneitä tilastomenetelmiä.

TITA analysoi taloudellisia eriarvoisuuksia kotitalouksien tuloissa, varallisuudessa ja kulutusmenoissa. Pitkän aikavälin kehityksen lisäksi erityishuomio kohdistuu lyhyellä aikavälillä tapahtuvien äkkinäisten taloudellisten shokkien seurauksiin. TITA erottelee mahdollisuuksien tasa-arvoon vaikuttavat keskeiset politiikan osa-alueet. Se kontrastoi keskenään varsinkin koulutuspolitiikan ja erityisesti tulonjakoon kohdistetun hyvinvointipolitiikan, perheille suunnatut toimenpiteet sekä väestörakenteeseen ja maahanmuuton kautta vaikuttavan politiikan.

TITA tarkastelee eriarvoisuuden sosiaalisia ja taloudellisia seurauksia materiaalisen puutteen, kasautuvan huono-osaisuuden, syrjäytymisen, terveydentilan, rikollisuuden, subjektiivisen hyvinvoinnin puutteen ja luottamuksen näkökulmista. Tässä yhteydessä keskitytään erityisesti yhteiskunnan haavoittuvimpiin väestöryhmiin ja poliitikoihin, joilla pyritään ylläpitämään yhteiskunnan koheesiota ja välttämään yhteiskunnan polarisoitumista.

Eri politiikan osa-alueiden huomioonottaminen

TITAn kokonaisvaltainen lähestymistapa mahdollistaa päätelmien tekemisen siitä, millä tavoin eri poliittikalohkoilla on mahdollista vaikuttaa eriarvoisuuteen ja sen seurauksiin. Eriarvoisuutta ei

¹³ OECD, 2010. *Sickness, Disability and Work. Breaking the Barriers. A Synthesis of Findings Across OECD Countries.* OECD, Paris.

vähennetä pelkästään sosiaali- ja terveystaloudellisin toimenpitein, sillä siihen vaikutetaan laaja-alaisella yhteiskuntapolitiikalla kuten työ-, elinkeino-, koulutus-, vero-, asunto- ja aluepoliittisin ratkaisuin. Hankkeessa arvioidaan ennalta ja jälkikäteen toimenpiteitä, jotka tähtäävät eriarvoisuuden vähentämiseen tulonjaon, hyvinvointipalveluiden, tukijärjestelmien, koulutuksen, perhepolitiikan, hedelmällisyyden, maahanmuuton, terveyden ja hyvinvoinnin kautta.

Vain kokonaisvaltaisella ja kattavalla lähestymistavalla voidaan varmistaa, että otamme huomioon sen, etteivät sosiaaliset uudistukset yhdellä sektorilla kasvata väestöryhmien välistä polarisaatiota toisella sektorilla.

Arvioita uudistustoimenpiteistä ja vaihtoehtoja päätöksenteon tueksi

Hyödyntämällä hankkeessa tuotettua tietoa ja toimimalla aktiivisessa vuorovaikutuksessa poliittisen päätöksenteon ja päätöksenteon valmistelun kanssa, TITA pystyy tuottamaan sekä arvioita uudistustoimenpiteistä että kehittämään vaihtoehtoisia sosiaaliturvan malleja. Lisäksi hankkeen tuottamalla tiedolla pystytään arvioimaan sitä, millä tavoin toimeentulo- ja palvelujärjestelmää koskevat lainsäädäntöuudistukset tai niitä koskevat ehdotukset kohdistuvat haavoittuvimpien väestöryhmien elinolosuhteiden parantamiseksi. TITAn kokonaisvaltainen lähestymistapa eriarvoisuuteen varmistaa, että se tuottaa toteutettavissa olevia toimenpidesuosituksia eriarvoisuuksien vähentämiseksi yhteiskunnassa. Kaiken kaikkiaan TITA sekä kehittää että arvioi poliittisesti, taloudellisesti ja sosiaalisesti toteutettavissa olevia politiikan vaihtoehtoja.

Oppiminen menneistä ja muista

Käsillä olevien lainsäädäntöuudistusten arvioinnin lisäksi, TITA analysoi tehtyjen poliittisten ratkaisujen vaikutuksia eriarvoisuuteen niin Suomessa kuin kansainvälisesti vertaillen. Aiempien päätösten tai muiden maiden toimenpiteiden kartoittaminen mahdollistaa parhaiden käytäntöjen jäljittämisen ja tarjoaa mahdollisuuksia oppimiseen hyvistä ja huonoista poliittisistä ratkaisuista.

Kansalaismielipiteen ja poliittisen ilmaston huomioon ottaminen

Lisätäkseen kansalaisten osallisuutta ja sosiaalista luottamusta sekä parantaakseen demokratiaa muutoksenhallinnassa, TITA tarjoaa työkaluja yhteiskunnan poliittisen ja moraalisen ilmaston huomioonottamiselle. Vaikutusarvioiden ohella TITA tutkii sitä, missä määrin lainsäädäntöuudistuksia kannatetaan eri väestöryhmissä. Kansalaismielipiteen ohella hanke tutkii sosiaali- ja terveysalan ammattilaisten ja päättäjien näkemyksiä eriarvoisuudesta ja sitä koskevista poliittisistä toimenpiteistä.

4. Hankkeen työkalut lisäarvon tuottamiseksi

Monitieteinen ja korkeatasoinen tutkijayhteisö

TITA kokoaa yhteen eriarvoisuustutkimuksen johtavia tutkijoita Suomesta ja Ruotsista, eri tieteenaloilta ja useista tutkimusinstituutioista ja saa nämä toimimaan yhdessä innovatiivisilla

tavoilla hyvin strukturoidussa viitekehyksessä. Konsortion tutkijat edustavat niin sosiaalitieteitä, taloustiedettä, terveystiedettä, tilastotiedettä, farmasiaa kuin matemaatikkoja. Konsortion tutkijoilla on erinomainen ja laaja kokemus korkeatasoisesta tieteellisestä ja poliittisesti relevantista tutkimuksesta. Heillä on myös vankka kokemus siitä, millä tavoin tutkimustietoa voidaan vuorovaikutuksen keinoin hyödyntää poliittisen päätöksenteon valmistelussa.

Hankkeessa hyödynnettävät tutkimukselliset työkalut ovat korkeatasoisia. Siinä hyödynnetään korkeatasoisia tilastoaineistoja ja –menetelmiä. Lisäksi etuus- ja verojärjestelmiä koskevia mikrosimulaatiomenetelmiä hyödyntäen hankkeessa pystytään tuottamaan luotettavia arvioita lainsäädäntöuudistusten vaikutuksista sekä tuottamaan sovellettavissa olevia vaihtoehtoja.

Instituutorajat ylittävä yhteistyö

Hanke koostuu yhdeksästä konsortio-osapuolesta. Konsortiossa ovat mukana:

- Turun yliopisto, Sosiaalitieteiden laitos
- Kelan tutkimus
- Terveiden ja hyvinvoinnin laitos
- Helsingin yliopisto, Kuluttajatutkimuskeskus
- Helsingin yliopisto, Svenska social- och kommunalhögskolan
- Itä-Suomen yliopisto, Yhteiskuntatieteiden laitos
- Diakonia-ammattikorkeakoulu
- Tukholman yliopisto, Institutet för social forskning
- Tukholman yliopisto, Sociologiska institutionen

Jokaisella konsortio-osapuolella on vankka kokemus eriarvoisuuden eri muotoihin liittyvästä tutkimuksesta. Monet niistä ovat johtavassa asemassa eriarvoisuutta koskevassa tutkimuksessa kansallisesti ja jopa kansainvälisesti.



TITAssa konsortio-osapuolet eivät toimi erillisinä tiimeinään. Sen sijaan hanke on organisoitu tutkimuksen aihealueen mukaisesti viiteen työpakettiin ja 13 tutkimustiimiin, jossa aihealueeseen perehtyneet tutkijat tekevät tutkimusta yhdessä instituutorajat ylittävästi. Tutkimustiimeissä tehtävä yhteistyö synnyttää huomattavia synergioita. Se edesauttaa uudenlaisten ideoiden ja työkalujen leviämistä, uusien yhteistyömuotojen ja –hankkeiden syntymistä sekä vähentää päällekkäisiä toimintoja eri instituutioiden välillä. Tällä yhteistyöllä varmistetaan, että hanke tuottaa parhaan mahdollisen tiedontason tutkittavasta ilmiöstä. Lisäksi yhteistyöllä tulee todennäköisesti olemaan myönteisiä pitkän aikavälin vaikutuksia eri instituutioissa tehtävään tutkimukseen ja niihin liittyviin toimintatapoihin myös hankkeen päättymisen jälkeen.

Vahva vuorovaikutus yhteiskunnan eri sektorien kanssa

TITAssa mukana olevat instituutiot mahdollistavat erinomaiset mahdollisuudet tuottaa tutkimustietoa, joka palvelee poliittista päätöksentekoa, sen valmistelua sekä laaja-alaisemmin koko yhteiskuntaa. Konsortio-osapuolista esimerkiksi eduskunnan alainen Kela tarjoaa erinomaisia rekisteri- ja tilastoaineistoja sosiaaliseen, taloudelliseen ja terveyteen liittyvän eriarvoisuuden tutkimiseen. Lisäksi sosiaali- ja terveysministeriön alainen Terveystieteen ja hyvinvoinnin laitos on sosiaalialan tilastoviranomainen. Molemmista instituutioista tehtävä tutkimus linkittyy jo lähtökohtaisesti vahvasti käytännön sosiaali- ja terveyspolitiikkaan. Ne myös tarjoavat korvaamatonta asiantuntijuutta etuus- ja palvelujärjestelmistä, mitä ilman toteuttamiskelpoisten politiikkasuositusten tekeminen olisi mahdotonta.

TITAn kokonaisvaltainen lähestymistapa näkyy myös sen ohjausryhmässä, jonka muodostamisessa pyrittiin huomioimaan tutkimushankkeen näkökulmasta kaikki keskeiset yhteiskunnan sektorit. Ohjausryhmä koostuu eri ministeriöiden, työmarkkinajärjestöjen, kolmannen sektorin ja kunta-alan toimijoista. Ohjausryhmän avulla varmistetaan molemminpuolinen vuorovaikutus. Lisäksi useampi hankkeessa työskentelevä tutkija toimii asiantuntijajäsenenä myös erinäisissä ministeriöiden työryhmissä. Ohjausryhmän ja työryhmiin osallistumisen avulla tutkimustietoa pystytään välittämään poliittisen päätöksenteon ja sen arvioinnin tueksi. Lisäksi vuorovaikutuksen avulla tutkijoilla on paremmat mahdollisuudet tietää minkälaisiin tutkimuskysymyksiin halutaan vastauksia ja milloin tietoa tarvitaan. Hankkeen lähtökohtana on pyrkiä mahdollisimman hyvin tuottamaan, tutkimusprosessien kesto huomioon ottaen, tarpeellista, objektiivista ja oikea-aikaista tietoa.

Avoin ja osallistuva

TITAssa korostuu vahva vuorovaikutus niin muun tiedeyhteisön, yhteiskunnallisten toimijoiden kuin yleisen julkisen keskustelun kanssa. Hanke pyrkii olemaan lähellä niin poliittisia päättäjiä, muita tutkijoita kuin kadunmiehiä ja -naisia.

TITA julkaisee tutkimustuloksia kansainvälisissä ja kotimaisissa tieteellisissä julkaisufoorumeissa. Tieteellisten julkaisuforumien lisäksi TITA julkaisee tieteelliseen tutkimukseen perustuvia yleistajuisia ja lyhyitä lyhennelmiä (*policy brief*). TITA suosii tutkimusjulkaisujen avointa

saatavuutta ja pyrkii avaamaan itse keräämänsä aineistonsa myös muiden tutkijoiden hyödynnettäväksi.

Avointen aineistojen ja tutkimusjulkaisujen lisäksi TITAssa kehitetään helpommin lähestyttäviä alustoja tutkimustiedon levittämiseksi, jotka on suunnattu myös tiedeyhteisön ulkopuolisille. Tässä yhteydessä keskeisenä yhteistyökumppanina ja julkisen keskustelun virittäjänä on TITAn mediakumppanina toimiva Yle.

TITA jakaa tutkimustuloksia ja kertoo toiminnastaan niin omilla verkkosivuillaan kuin sosiaalisessa mediassa, ja pyrkii olemaan aktiivinen ja objektiivinen keskustelija suomalaisen eriarvoisuuden kentällä.