

Tieteen tila 2014: Humanistiset tieteet

Tieteenaloittainen tarkastelu opetus- ja tutkimushenkilöstöstä sekä rahoituksesta

www.aka.fi/tieteentila

Sisällysluettelo

Tieteen tila 2014 -hanke	3
Aineistot	3
Kuviin liittyvät huomautukset	5
Filosofia	6
Kielitieteet	9
Kirjallisuuden tutkimus	12
Teatteri, tanssi, musiikki, muut esittävät taiteet.....	15
Kuvataide ja muotoilu.....	18
Teologia.....	21
Historia ja arkeologia	24

Lisätietoja:

Anu Nuutinen

Suunnittelu ja johdon tuki -yksikkö

Suomen Akatemia

sähköposti: tieteenila(at)aka.fi

www.aka.fi/tieteentila

Tieteen tila 2014 -hanke

Tieteen tila 2014 -hankkeessa on koottu monipuolinen aineisto yliopistojen ja tutkimuslaitosten tutkimustoiminnan laajuudesta ja bibliometrisin menetelmin mitatusta tieteellisestä vaikuttavuudesta. Lisäksi hankkeessa on tarkasteltu erillisaineistojen pohjalta professorien rekrytointia sekä tutkimusinfrastruktuurien tilaa. Hankkeen keskeisiä tuloksia ja suosituksia tutkimusjärjestelmätasolla on koottu yhteenvedoon, joka on saatavilla Suomen Akatemian verkkosivuilla www.aka.fi/tieteentila.

Hankkeen tavoitteena on ollut tuottaa materiaalia, joka tukee sekä tutkimusorganisaatioiden omaa kehitystyötä että vahvistaa opetus- ja kulttuuriministeriön, Suomen Akatemian ja muiden tiedepolitiikan toimijoiden käytössä olevaa tietopohjaa. Tieteenala- ja organisaatiokohtaiset analyysit ovat ensimmäistä kertaa käytössä tässä laajuudessa ja niiden kehitystyö jatkuu edelleen. Jo valmisteluvaiheessa luonnosmateriaaleja on esitelty eri hyödyntäjätahoille sekä koottu niistä palautetta. Yksityiskohtainen materiaali tieteenaloittain ja organisaatioittain löytyy Akatemian verkkosivuilta.

Tähän dokumenttiin on koottu valikoitu, tilastollisiin aineistoihin perustuva materiaalipaketti, jossa tarkastellaan tieteenaloittain yliopistojen opetus- ja tutkimushenkilöstöä (henkilötyövuosien avulla) sekä tutkimusmenojen rahoitusta. Tiedot yliopistoista, jotka ovat yhdistyneet 2000-luvulla, esitetään nykyisen organisaation mukaan myös tarkasteluvuosina ennen yhdistymistä.

Aineistot

Tieteenalaluokitus perustuu kansalliseen tieteenalaluokitukseen vuodelta 2010¹. Käytetty luokitus on sama, jolla opetus- ja kulttuuriministeriö ja Tilastokeskus tuottavat yliopistojen tutkimustoimintaa kuvaavat tilastot. Muutamia tieteenaloja on yhdistetty tämän tarkastelun kannalta suuremmiksi kokonaisuuksiksi.² Tästä huolimatta luokituksen raekoko vaihtelee varsin paljon. Kaikkiin tieteenalaluokituksiin liittyy se ongelma, että luokitukset väistämättä lokeroivat tutkimustoimintaa, joka on kehittynyt yhä monimuotoisemmaksi. Myös tieteidenvälisen ja ilmiöpohjaisen tutkimuksen sijoittaminen perinteiseen tieteenalaluokitukseen on vaikeaa. Vaihtoehtoisella luokituksella tuotettua aineistoa ei kuitenkaan ole tällä hetkellä saatavilla.

Rahoitusta koskevat tiedot perustuvat Tilastokeskuksen tiedonkeruuseen tutkimusmenoista rahoituslähteittäin. Luvut kuvaavat rahoituksen käyttöä kyseisenä vuonna eivätkä esimerkiksi Akatemian myöntämää rahoitusta monivuotiselle rahoituskaudelle.

Tässä yhteenvedossa kilpailluksi rahoitukseksi on määritelty Suomen Akatemian, Tekesin sekä EU:n rahoittamat tutkimusmenot vuonna 2012.³ Avainluvuissa on ilmoitettu kunkin tieteenalan EU:n tutkimuksen puiteohjelman rahoituksella katetut tutkimusmenot vuonna 2012. Kuvissa esitetty EU-rahoitus puolestaan kattaa myös esimerkiksi rakennerahastojen rahoituksen.

¹ <http://www.stat.fi/meta/luokitukset/tieteenala/001-2010/index.html>

² Lisätietoja tieteenalaluokituksesta www.aka.fi/tieteentila -> Menetelmät ja luokitukset

³ Yliopistokohtaisessa verkkomateriaalissa (Tieteen tila 2014: Yliopistot. Yliopistokohtaiset tilastot opetus- ja tutkimushenkilöstöstä, rahoituksesta ja bibliometrisin menetelmin mitatusta tieteellisestä vaikuttavuudesta. Suomen Akatemia 2014.) tarkastellaan kaiken EU-rahoituksen sijasta vain EU:n puiteohjelman rahoitusta.

Kilpailtua rahoitusta koskevassa tiedonkeruussa tapahtuneiden muutosten takia tieteenalakohtaisia tilastoja voidaan tarkastella toistaiseksi poikkileikkauksena (vuosi 2012). Tulevaisuudessa aikasarjojen tarkastelu mahdollistuu.

Opetus- ja tutkimushenkilöstöä kuvaava aineisto perustuu opetus- ja kulttuuriministeriön yliopistotiedonkeruuseen, jossa kukin yliopisto raportoi tieteenaloittain opetus- ja tutkimushenkilöstönsä henkilötyövuosina tutkijanuraportaittain.

Esimerkkejä tyypillisistä tehtävistä eri tutkijanuravaiheissa yliopistoissa:

I porras: tutkijakoulutettava, nuorempi tutkija

II porras: tutkijatohtori

III porras: yliopistonlehtori, akatemiattutkija

IV porras: professori, akatemiaprofessori, tutkimusprofessori, tutkimusjohtaja

Opetus- ja tutkimushenkilöstöä koskevassa tiedonkeruussa tapahtuneiden muutosten takia organisaatioiden tieteenalakohtaisia tilastoja voidaan tarkastella toistaiseksi poikkileikkauksena (vuosi 2012). Tulevaisuudessa aikasarjojen tarkastelu mahdollistuu.

Panos- ja tuotostietojen vertaaminen tieteenaloittain ei ole aina ongelmaton, koska opetus- ja tutkimushenkilöstön työpanos voi kirjautua eri tieteenalalle kuin kilpailtu rahoitus tai julkaisut. Kyseessä on osittain ongelma eri aineistojen yhdistämisessä. Toisaalta tämä kertoo monitieteisyydestä ja tieteen muutoksista, jolloin esimerkiksi yliopistotiedonkeruussa ilmoitettu professorin tutkimus- ja opetusala saattaa olla eri kuin hänen julkaisujensa tieteenala. Opetus- ja tutkimushenkilöstön ja tutkimusmenojen osalta tieteenala määräytyy usein vastuualueen (esimerkiksi laitoksen) tieteenalan mukaan. Osa henkilöstön tieteenaloista raportoidaan henkilötasolla. Julkaisujen tieteenala puolestaan määräytyy Web of Science -pohjaisessa aineistossa julkaisukanavan tieteenalan mukaan. Tietyillä tieteenaloilla on hyvin tyypillistä, että tutkijat julkaisevat muiden kuin pelkästään ”oman alansa” julkaisukanavissa ja yksi tutkija voi hyvin julkaista useiden tieteenalojen julkaisukanavissa.

Bibliometrinen viittausanalyysiä ei ole laadittu humanistisilta tieteenaloilta, koska Web of Science -pohjainen aineisto ei kata kuin pienen osan näiden tieteenalojen julkaisuista ja niiden saamista viittauksista. Aineisto ei sisällä esimerkiksi tieteellisiä artikkeleita kokoomateoksissa tai kustannettuja tieteellisiä erillisteoksia.

Tiedot	Aineistolähde
Rahoitus	Tilastokeskus 2013.
Opetus- ja tutkimushenkilöstö	Opetus- ja kulttuuriministeriön yliopistotiedonkeruu 2013. Yliopistojen raportoima aineisto on saatavilla opetushallinnon tilastopalvelusta vipunen.csc.fi.

Kuviin liittyvät huomautukset

Henkilöstö- ja rahoitusrakenne

Opetus- ja tutkimushenkilöstörakenne 2012, htv

- Opetus- ja tutkimushenkilöstön sijoittuminen eri tutkijanuraportaille on esitetty henkilötyövuosina.
- Kuvassa on mukana vain ne yliopistot, joilla kyseisellä tieteenalalla on vähintään yksi henkilötyövuosi IV portaalla.
- Tämä lähestymistapa on valittu ajatellen, että tieteenalan IV portaan henkilöstö kertoo siitä, että alan edustus on tieteellisesti vakiintunut organisaatiossa.

Opetus- ja tutkimushenkilöstörakenne 2012, %

- Opetus- ja tutkimushenkilöstön sijoittuminen eri tutkijanuraportille on esitetty henkilötyövuosien suhteellisina osuuksina
- Kuvassa on mukana vain ne yliopistot, joilla kyseisellä tieteenalalla on vähintään yksi henkilötyövuosi IV portaalla.

II + III ja IV portaiden henkilötyövuodet yliopistoittain 2012

- Kuvassa on mukana vain ne yliopistot, joilla kyseisellä tieteenalalla on vähintään yksi henkilötyövuosi IV portaalla.

Yliopistojen osuudet tieteenalan IV portaan henkilötyövuosista sekä SA-, Tekes- ja EU-rahoituksesta 2012

- Kuva kertoo siitä, onko tieteenalalla organisaation osuus eri rahoituslähteiden rahoituksella katetuista tutkimusmenoista (esim. Suomen Akatemian rahoituksesta) suurempi kuin organisaation osuus tieteenalan IV portaan henkilöstöstä.
- Tieteenalan yliopistotutkimus kokonaisuutena on 100 prosenttia.
- Akatemian rahoituksen osuus (%) on esitetty kaikkien organisaatioiden osalta mutta Tekesin rahoituksen osuus ja EU-rahoituksen osuus vain silloin, kun tieteenalan kokonaisrahoituksesta vähintään viisi prosenttia tulee Tekesistä ja/tai EU:sta.
- EU-rahoitus sisältää sekä puiteohjelmasta tulleen rahoituksen että esimerkiksi rakennerahastojen myöntämän rahoituksen. Vastaavissa yliopistokohtaisissa kuvissa EU-rahoitus sisältää vain EU:n tutkimuksen puiteohjelmasta rahoitetut tutkimusmenot.
- Kuvassa on esitetty vain ne yliopistot, jotka ovat kirjanneet tieteenalalle vähintään 1 htv:n IV portaalle.

Filosofia

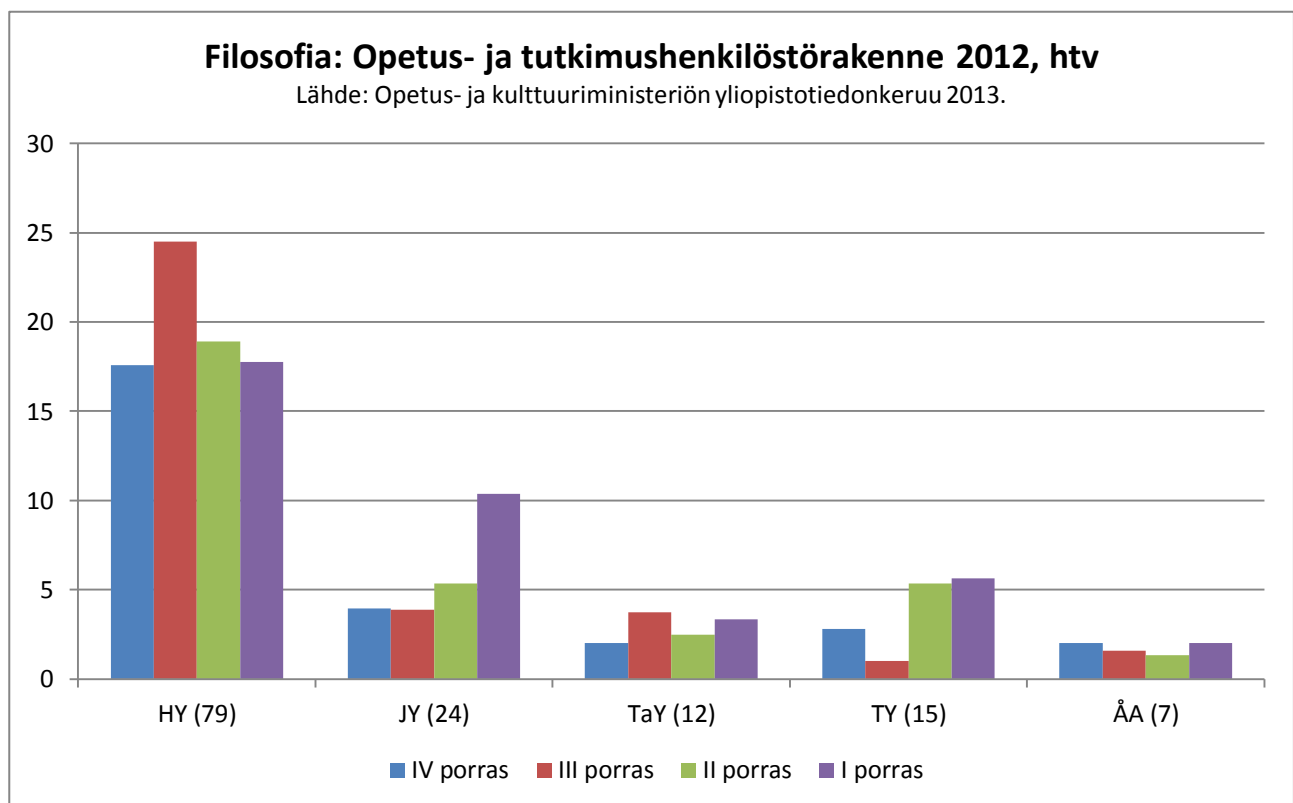
Avainluvut 2012

- Opetus- ja tutkimushenkilöstö portailla I-IV yhteensä: 139 htv
- IV portaalla: 28 htv
- I/IV: 1,4 htv
- Ulkomaalaisten osuus henkilöstöstä I-IV portailla: 8 %
- Tohtorintutkinnot: 4

- Tutkimusmenot: 10,7 milj. €
- Akatemian rahoitus: 3,3 milj. € (Akatemian rahoittamat tutkimusmenot v. 2012)
- Tekesin rahoitus: 0,1 milj. €
- EU-rahoitus puiteohjelmasta: 0,2 milj. €

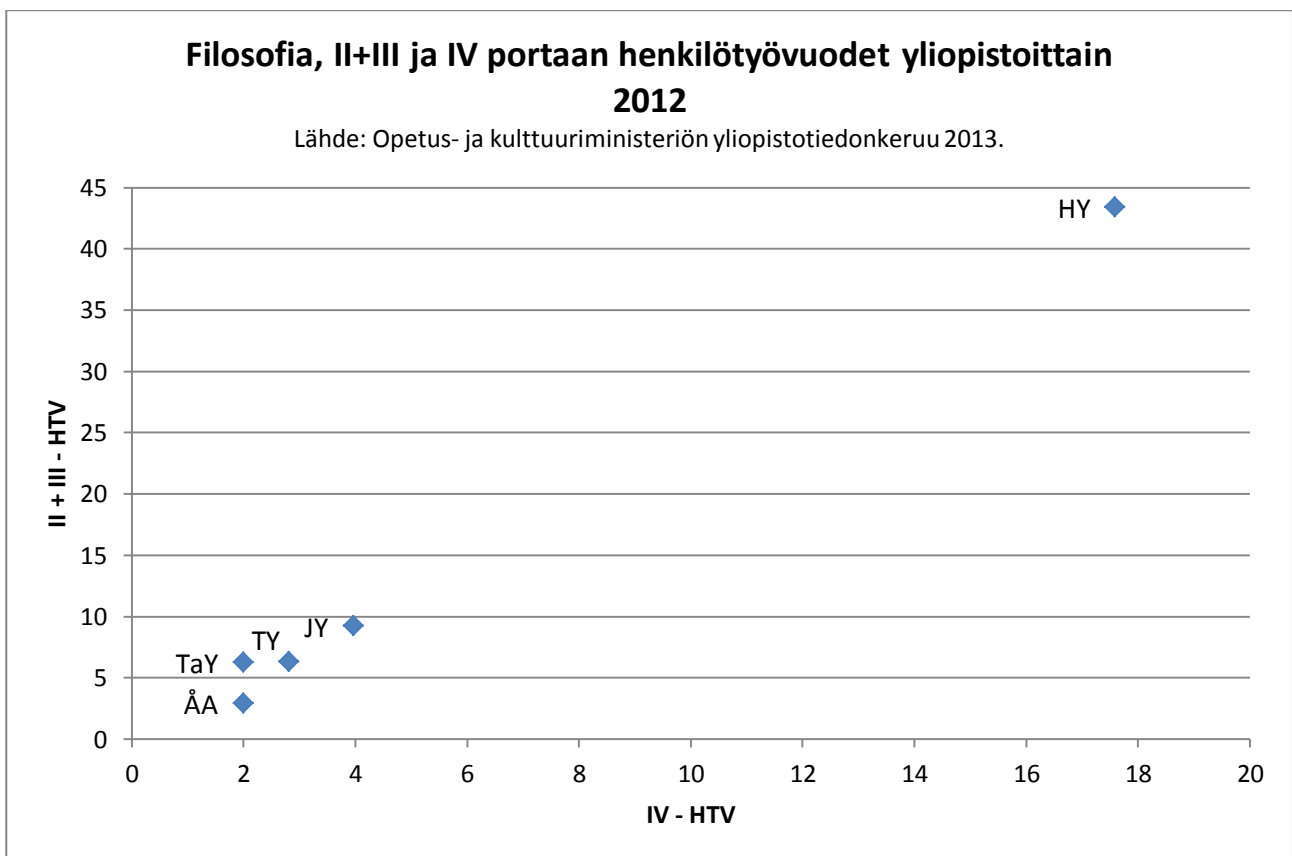
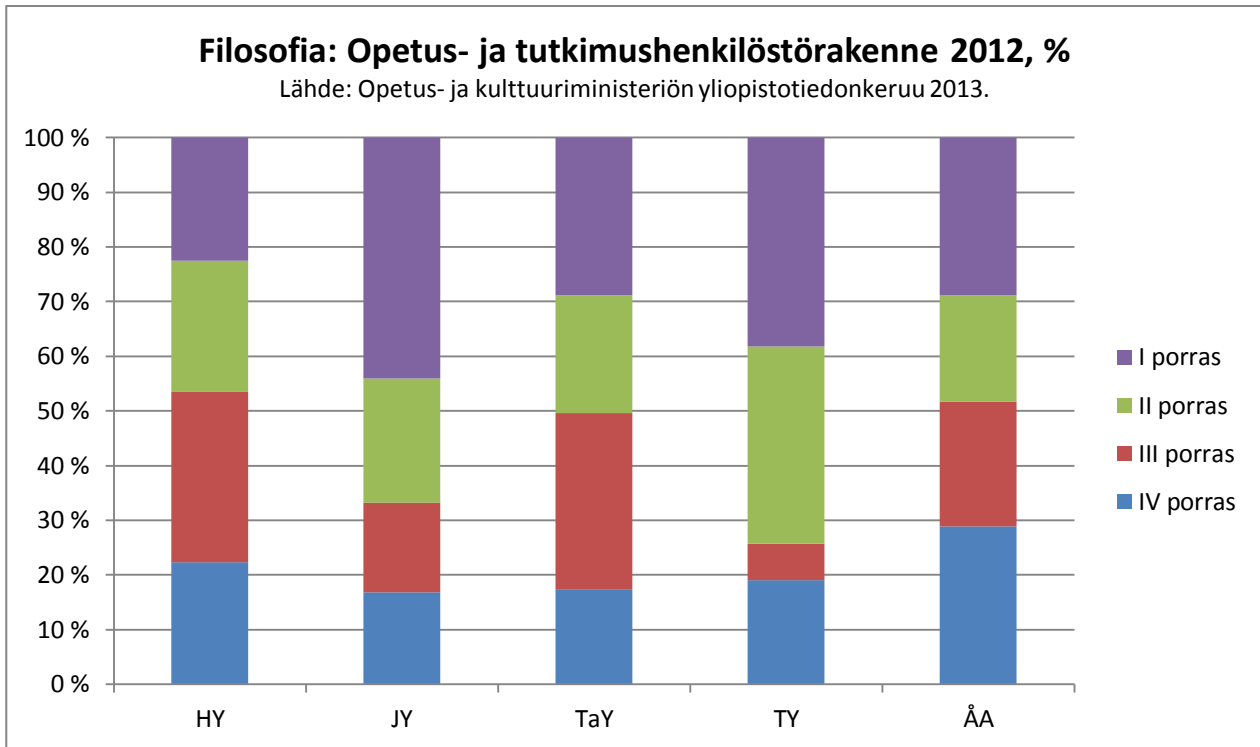
Lähteet: Opetus- ja kulttuuriministeriön yliopistotiedonkeruu 2013; Tilastokeskuksen erillisaineisto tohtorintutkinnoista 2014; Tilastokeskus 2013.

Henkilöstö- ja rahoitusrakenne



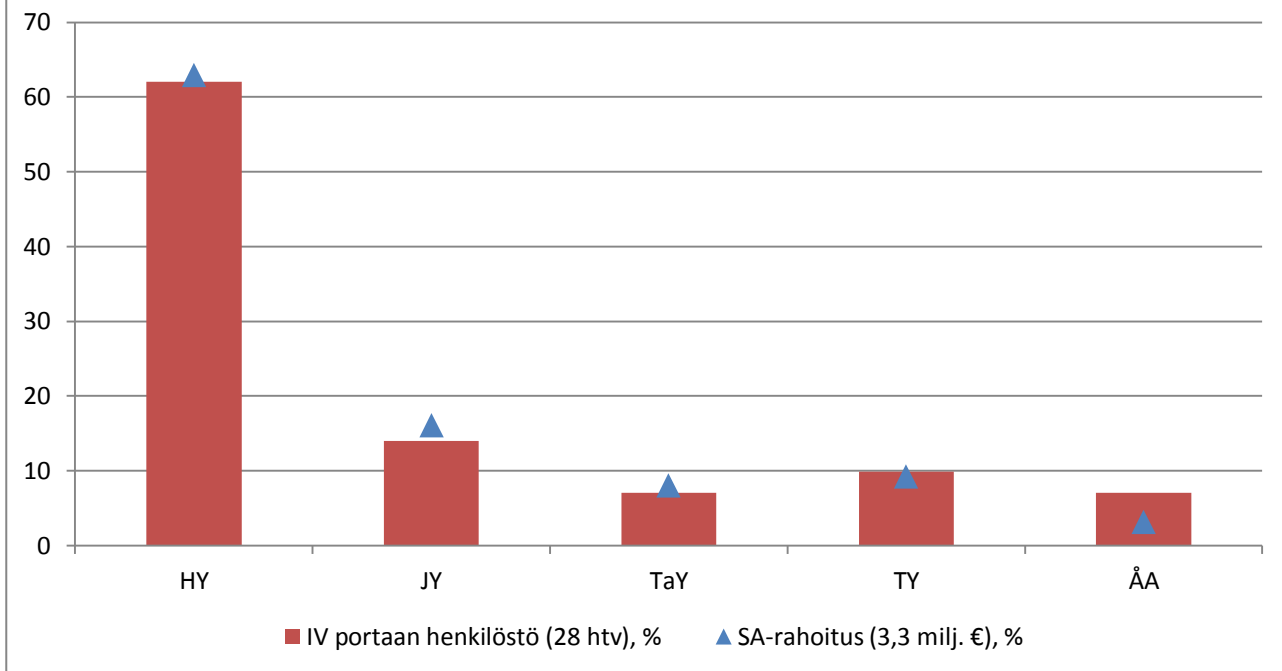
Huomaus: Kunkin yliopiston tieteenalan henkilötyövuosimäärä yhteensä tutkijanuraportilla I-IV on ilmoitettu yliopiston lyhenteen jälkeen suluissa.

Kuvissa Helsingin yliopiston henkilötyövuosien määrä filosofian alalla on todellisuutta suurempi. Monia tieteenaloja kattavien laitosten henkilötyövuosia ei ole aina raportoitu tieteenaloittain, vaan ne on saatettu sijoittaa yhdelle tieteenalalle.



Filosofia: Yliopistojen osuudet alan IV portaan henkilötyövuosista sekä SA-rahoituksesta 2012

Lähteet: Opetus- ja kulttuuriministeriön yliopistotiedonkeruu 2013; Tilastokeskus 2013.



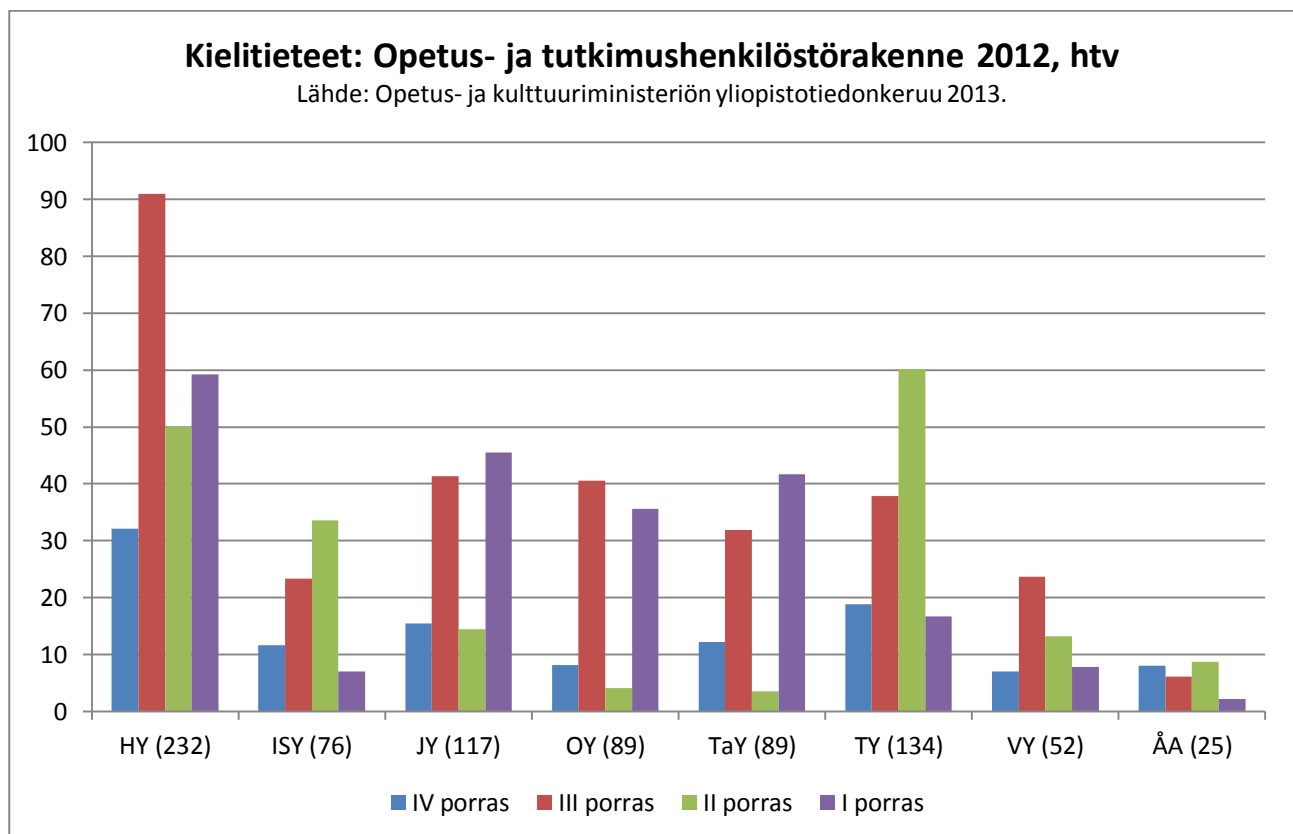
Kielitieteet

Avainluvut 2012

- Opetus- ja tutkimushenkilöstö portailla I-IV yhteensä: 849 htv
- IV portaalla: 114 htv
- I/IV: 2,0 htv
- Ulkomaalaisten osuus henkilöstöstä I-IV portailla: 21 %
- Tohtorintutkinnot: 54
- Tutkimusmenot: 32,2 milj. €
- Akatemian rahoitus: 5,3 milj. € (Akatemian rahoittamat tutkimusmenot v. 2012)
- Tekesin rahoitus: 0,2 milj. €
- EU-rahoitus puiteohjelmasta: 0,7 milj. €

Lähteet: Opetus- ja kulttuuriministeriön yliopistotiedonkeruu 2013; Tilastokeskuksen erillisaineisto tohtorintutkinnoista 2014; Tilastokeskus 2013.

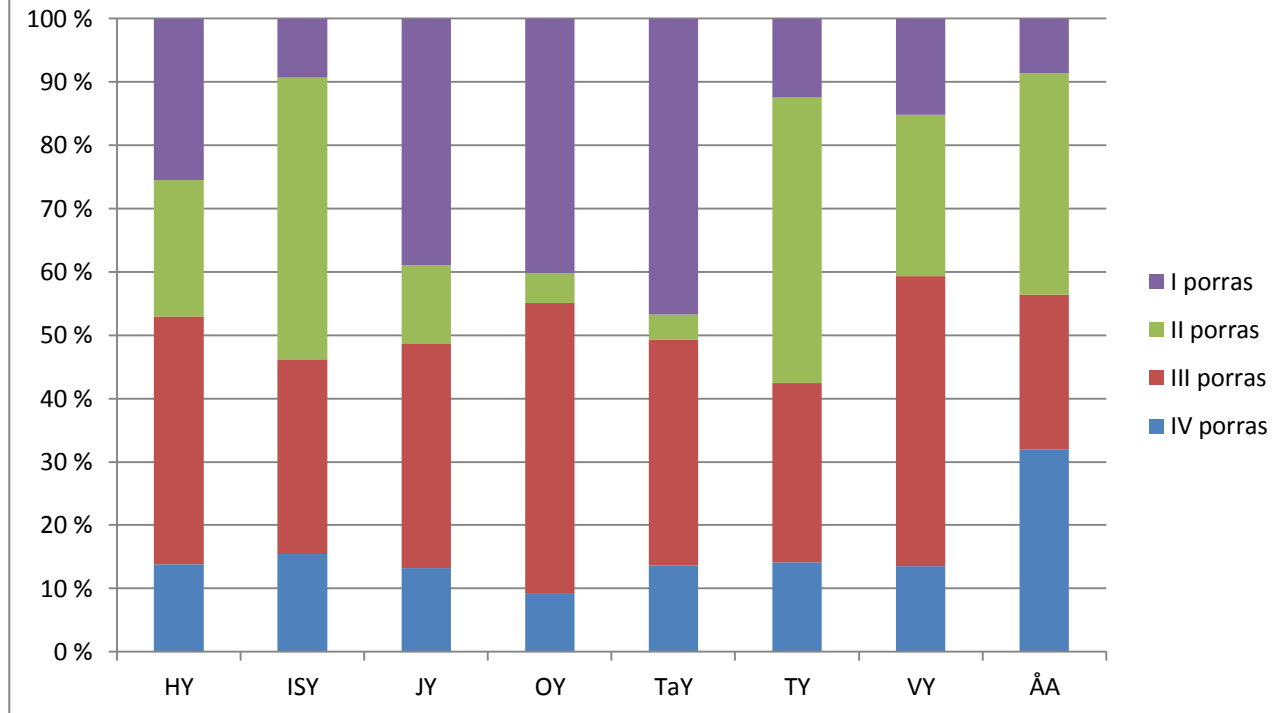
Henkilöstö- ja rahoitusrakenne



Huomautus: Kunkin yliopiston tieteenalan henkilötyövuosimäärä yhteensä tutkijanuraportilla I-IV on ilmoitettu yliopiston lyhenteen jälkeen suluissa.

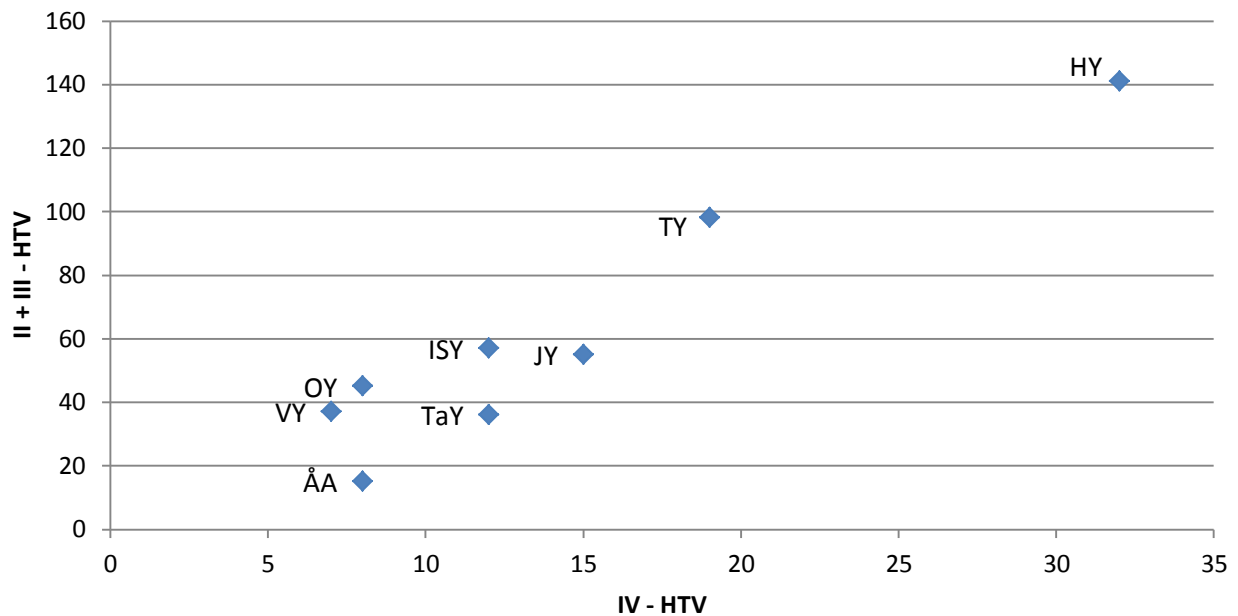
Kielitieteet: Opetus- ja tutkimushenkilöstörakenne 2012, %

Lähde: Opetus- ja kulttuuriministeriön yliopistotiedonkeruu 2013.



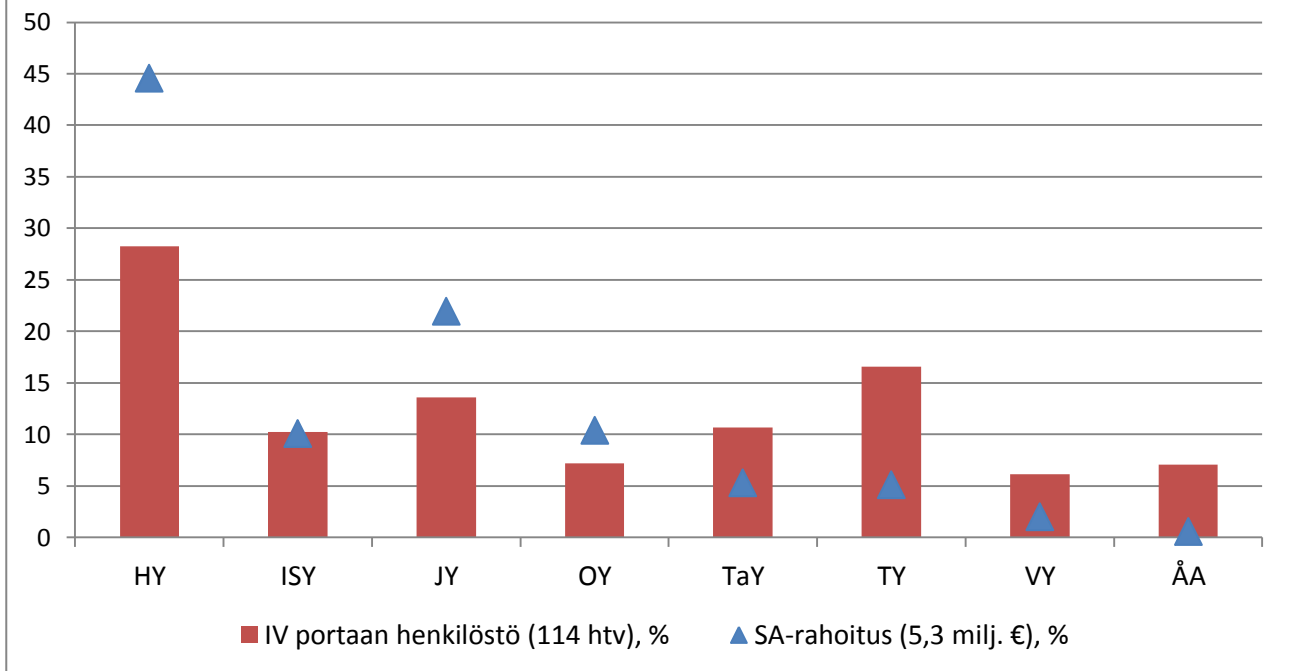
Kielitieteet: II+III ja IV portaan henkilötyövuodet yliopistoittain 2012

Lähde: Opetus- ja kulttuuriministeriön yliopistotiedonkeruu 2013.



Kielitieteet: Yliopistojen osuudet alan IV portaan henkilötyövuosista sekä SA-rahoituksesta 2012

Lähteet: Opetus- ja kulttuuriministeriön yliopistotiedonkeruu 2013; Tilastokeskus 2013.



Kirjallisuuden tutkimus

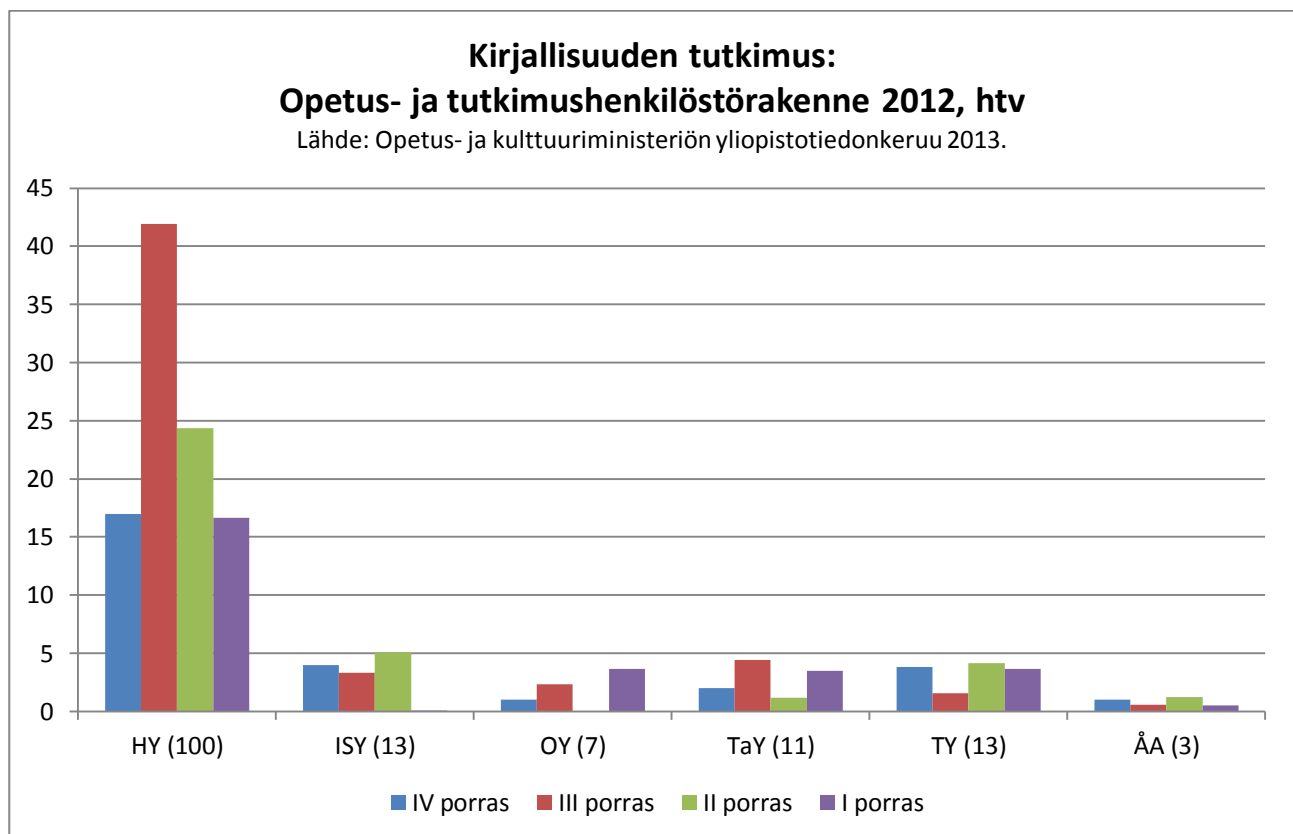
Avainluvut 2012

- Opetus- ja tutkimushenkilöstö portailla I-IV yhteensä: 147 htv
- IV portaalla: 29 htv
- I/IV: 1,0 htv
- Ulkomaalaisten osuus henkilöstöstä I-IV portailla: 19 %
- Tohtorintutkinnot: 16

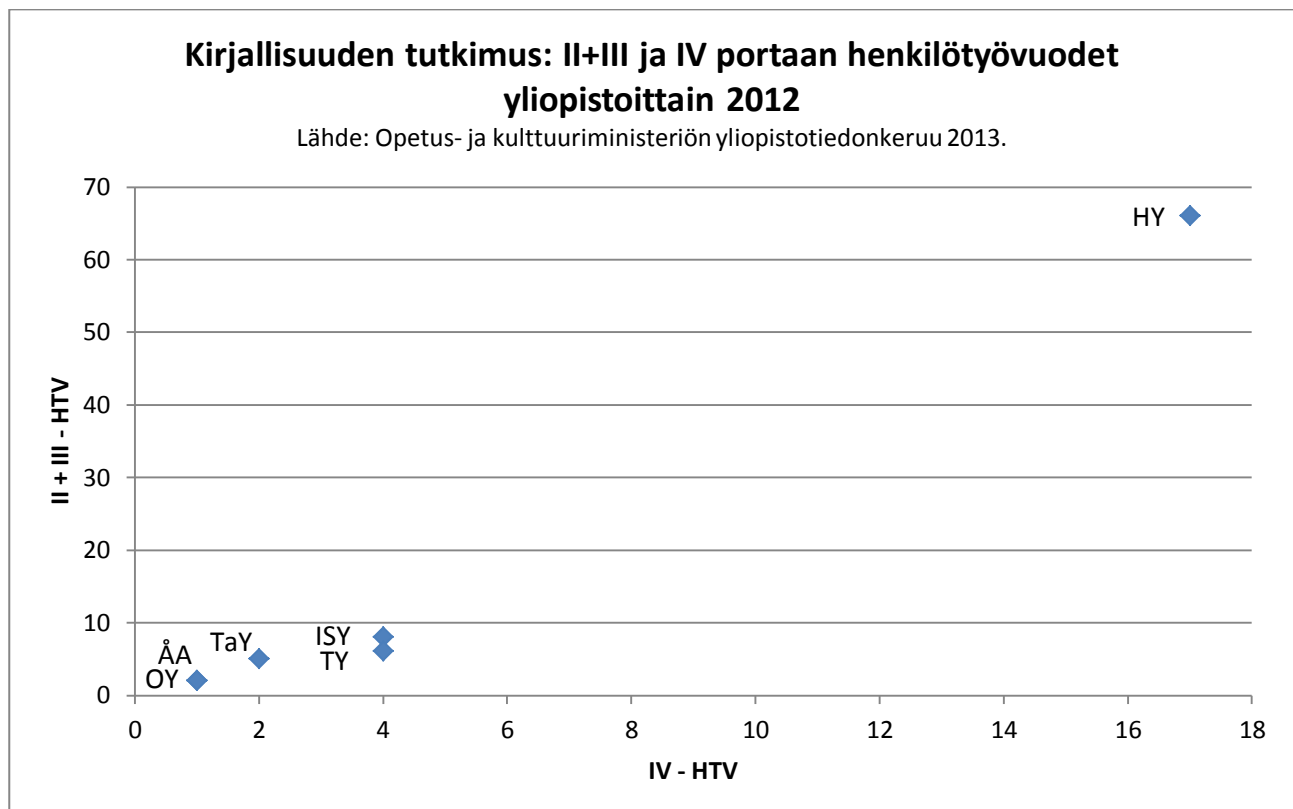
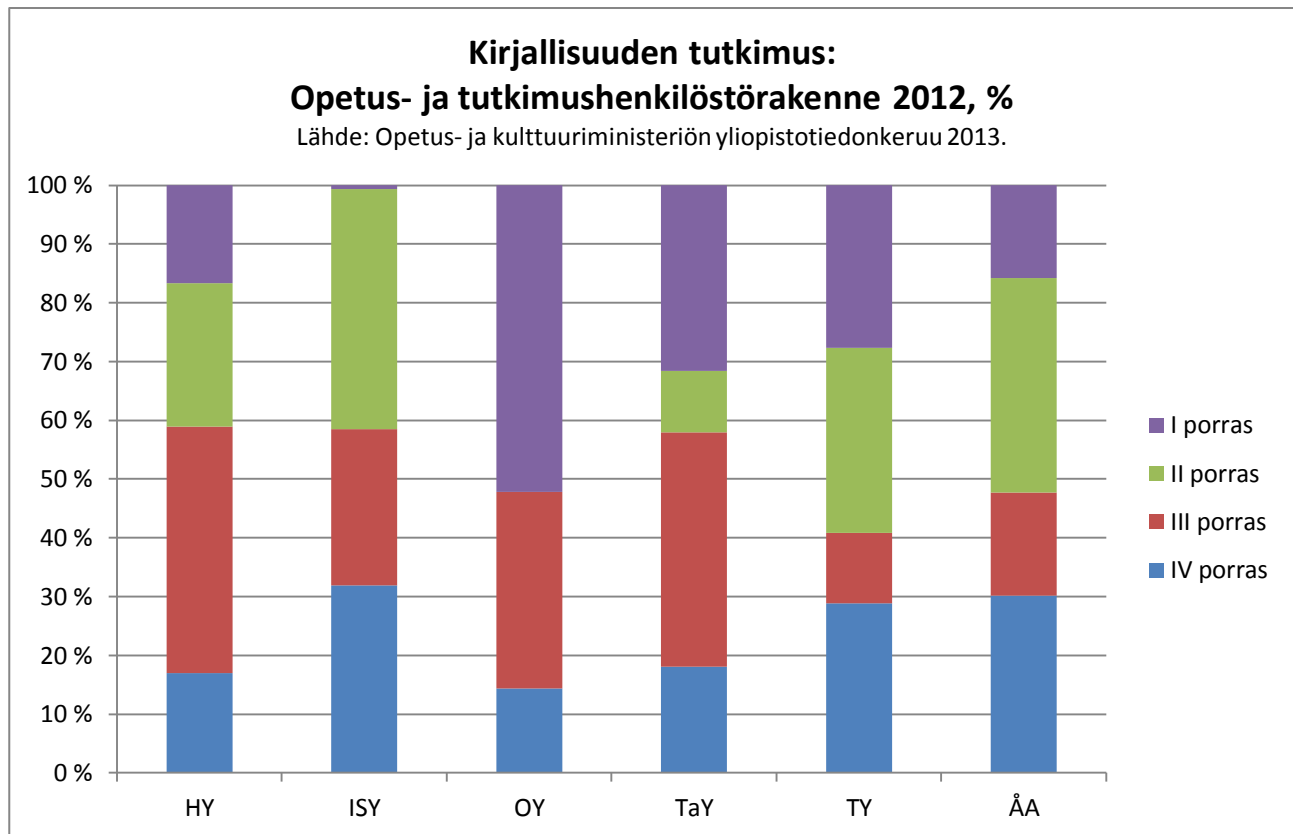
- Tutkimusmenot: 6,8 milj. €
- Akatemian rahoitus: 1,8 milj. € (Akatemian rahoittamat tutkimusmenot v. 2012)
- Tekesin rahoitus: 0,03 milj. €
- EU-rahoitus puiteohjelmasta: 0,3 milj. €

Lähteet: Opetus- ja kulttuuriministeriön yliopistotiedonkeruu 2013; Tilastokeskuksen erillisaineisto tohtorintutkinnoista 2014; Tilastokeskus 2013.

Henkilöstö- ja rahoitusrakenne

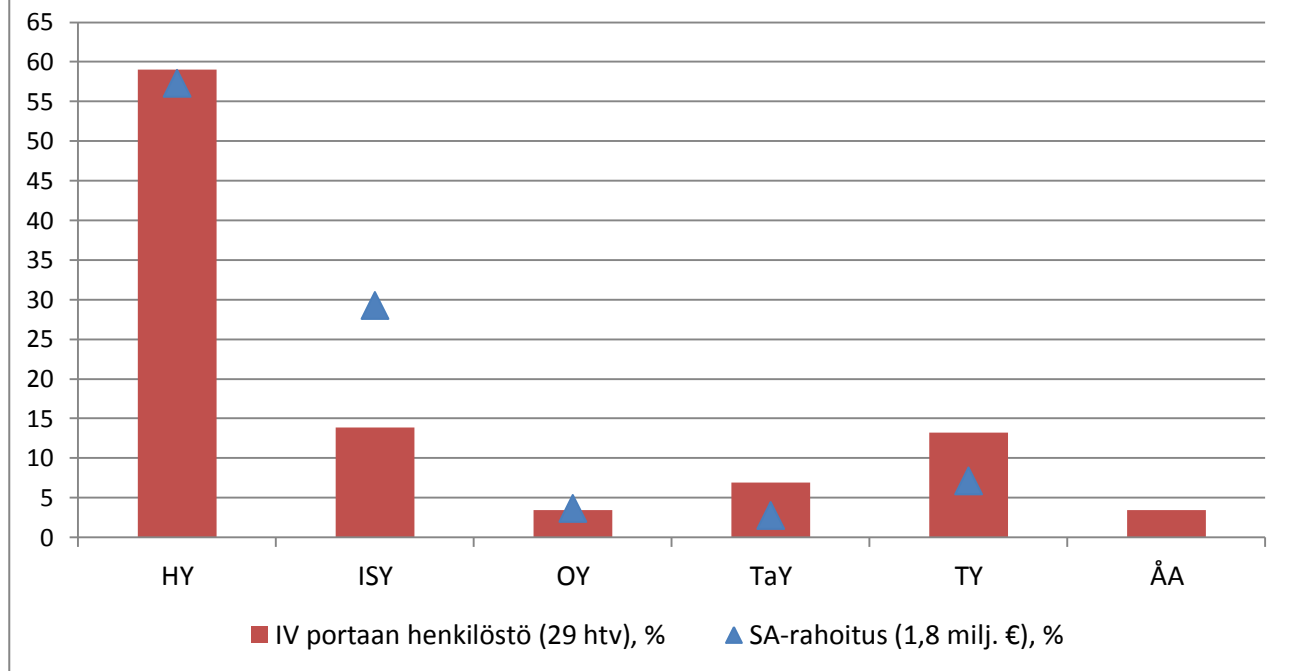


Huomautus: Kunkin yliopiston tieteenalan henkilötyövuosimäärä yhteensä tutkijanuraportilla I-IV on ilmoitettu yliopiston lyhenteen jälkeen suluissa.



Kirjallisuuden tutkimus: Yliopistojen osuudet alan IV portaan henkilötyövuosista sekä SA-rahoituksesta 2012

Lähteet: Opetus- ja kulttuuriministeriön yliopistotiedonkeruu 2013; Tilastokeskus 2013.



Teatteri, tanssi, musiikki, muut esittävät taiteet

Avainluvut 2012

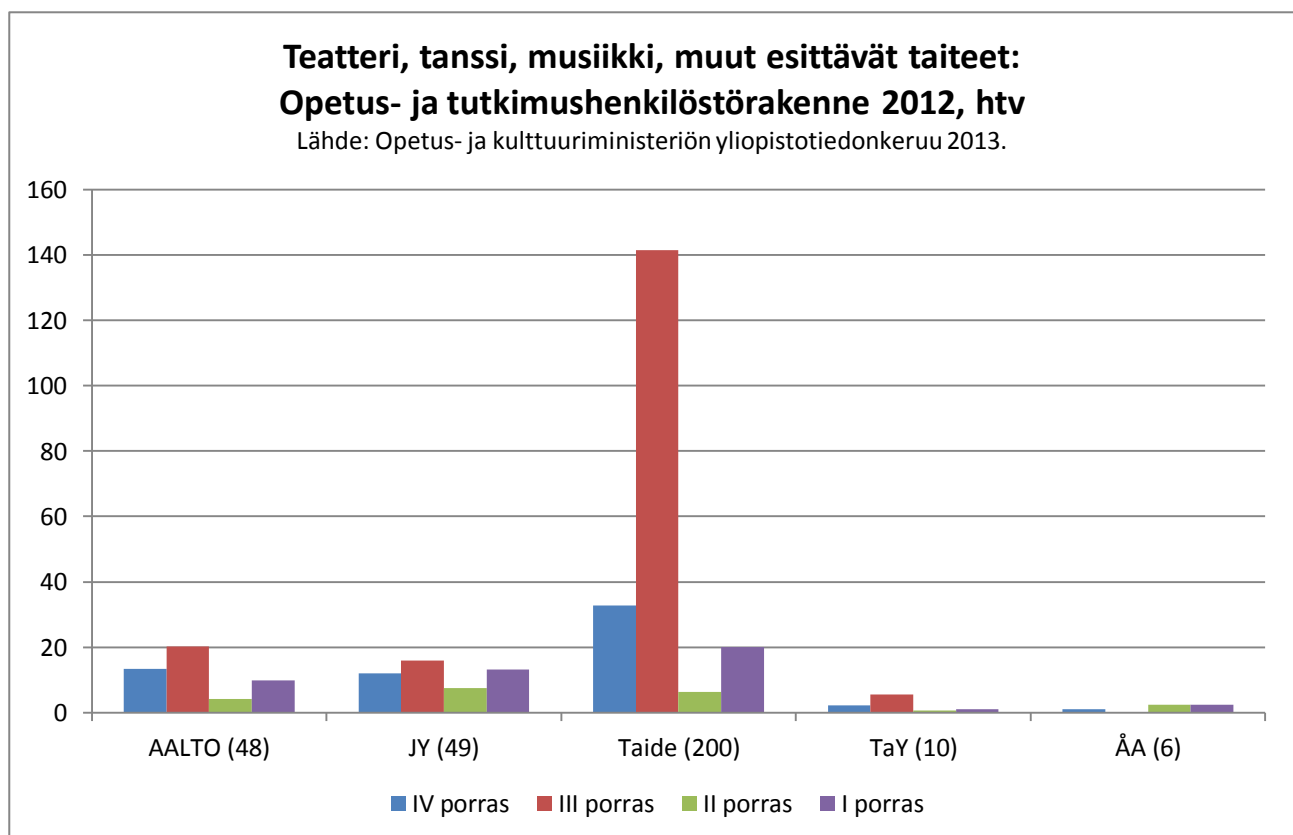
- Opetus- ja tutkimushenkilöstö portailla I-IV yhteensä: 316 htv
- IV portaalla: 61 htv
- I/IV: 0,8 htv
- Ulkomaalaisten osuus henkilöstöstä I-IV portailla: 7 %

- Tutkimusmenot: 15,9 milj. €
- Akatemian rahoitus: 2,0 milj. € (Akatemian rahoittamat tutkimusmenot v. 2012)
- Tekesin rahoitus: 0,2 milj. €
- EU-rahoitus puiteohjelmasta: 0,1 milj. €

Lähteet: Opetus- ja kulttuuriministeriön yliopistotiedonkeruu 2013; Tilastokeskuksen erillisaineisto tohtorintutkinnoista 2014; Tilastokeskus 2013.

Henkilöstö- ja rahoitusrakenne

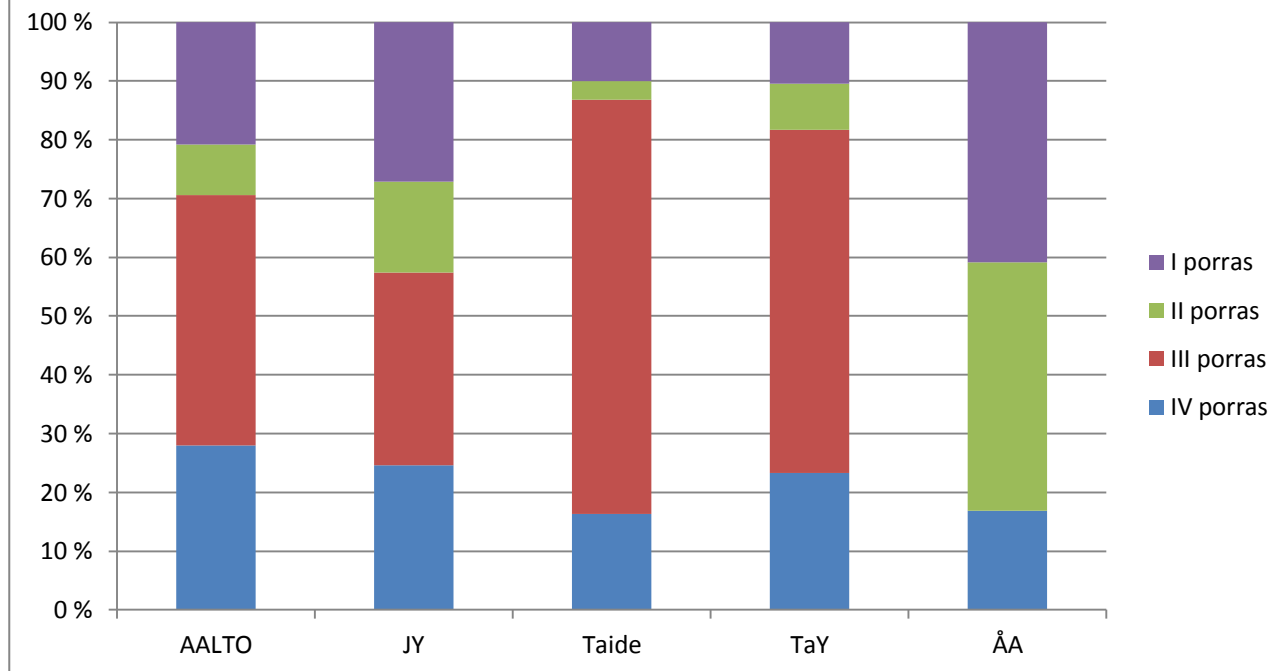
Huomautus: Vuotta 2012 koskevassa yliopistotiedonkeruussa Kuvataideakatemia, Sibelius-Akatemia ja Teatterikorkeakoulu ovat raportoineet tietonsa erikseen. Seuraavissa analyyseissä tiedot on yhdistetty ja ne esitetään Taideyliopiston tietoina.



Huomautus: Kunkin yliopiston tieteenalan henkilötyövuosimäärä yhteensä tutkijanuraportilla I-IV on ilmoitettu yliopiston lyhenteen jälkeen sulussa.

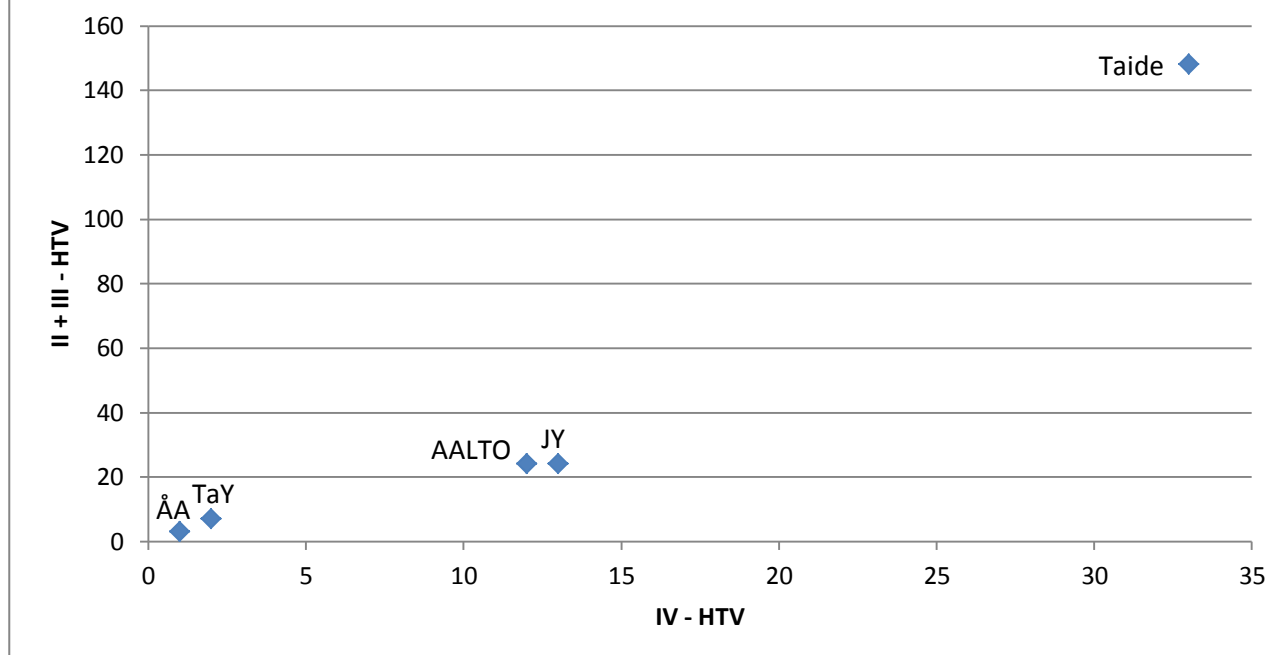
Teatteri, tanssi, musiikki, muut esittävät taiteet: Opetus- ja tutkimushenkilöstörakenne 2012, %

Lähde: Opetus- ja kulttuuriministeriön yliopistotiedonkeruu 2013.



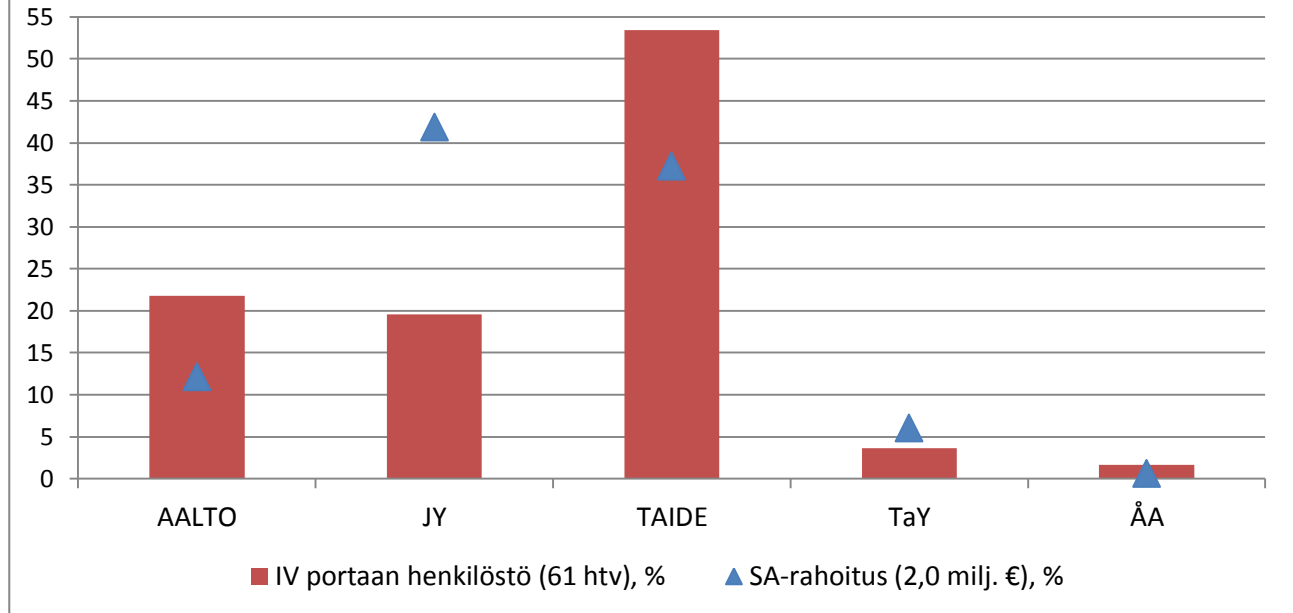
Teatteri, tanssi, musiikki, muut esittävät taiteet: II+III ja IV portaan henkilötyövuodet yliopistoittain 2012

Lähde: Opetus- ja kulttuuriministeriön yliopistotiedonkeruu 2013.



Teatteri, tanssi, musiikki, muut esittävät taiteet: Yliopistojen osuudet alan IV portaan henkilötyövuosista sekä SA- rahoituksesta 2012

Lähteet: Opetus- ja kulttuuriministeriön yliopistotiedonkeruu 2013; Tilastokeskus 2013.



Kuvataide ja muotoilu

Avainluvut 2012

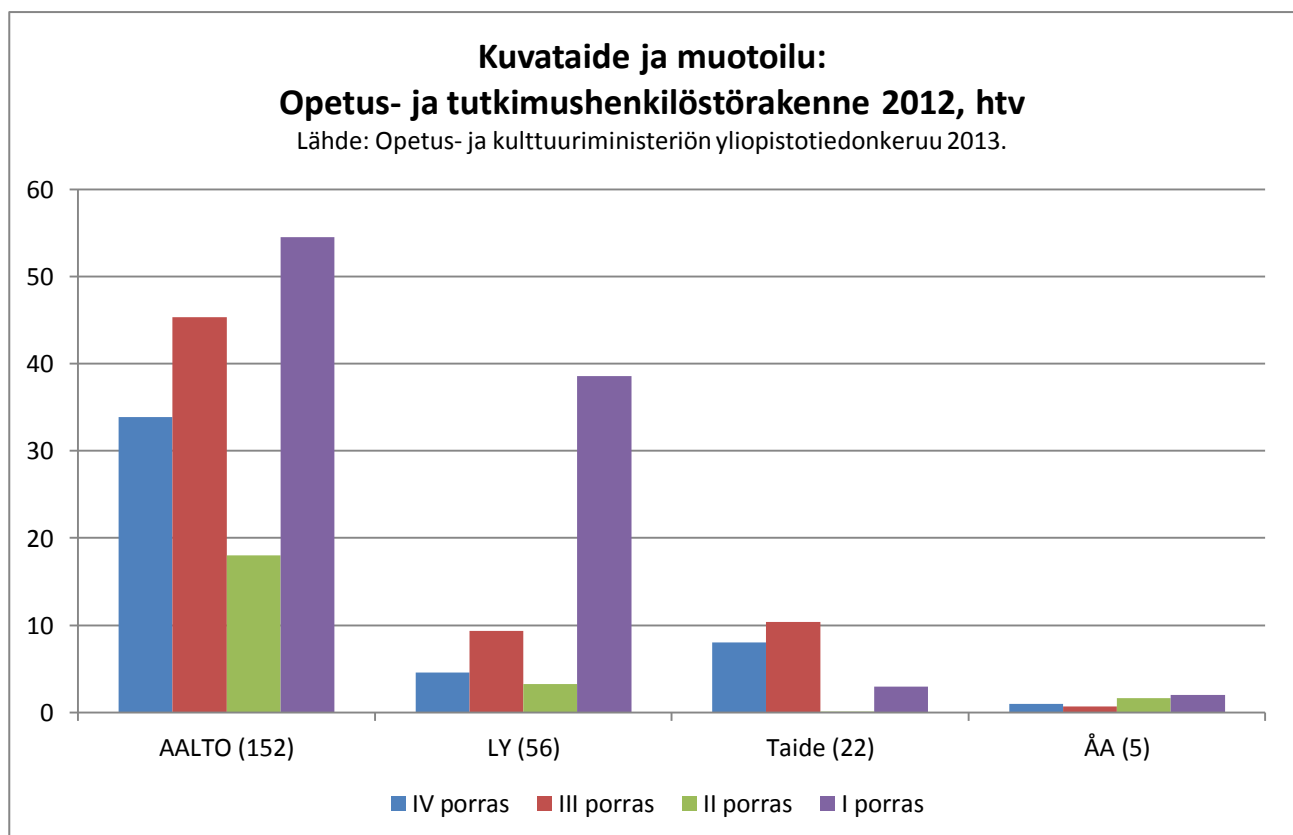
- Opetus- ja tutkimushenkilöstö portailla I-IV yhteensä: 237 htv
- IV portaalla: 47 htv
- I/IV: 2,1 htv
- Ulkomaalaisten osuus henkilöstöstä I-IV portailla: 11 %

- Tutkimusmenot: 12,4 milj. €
- Akatemian rahoitus: 0,7 milj. € (Akatemian rahoittamat tutkimusmenot v. 2012)
- Tekesin rahoitus: 1,6 milj. €
- EU-rahoitus puiteohjelmasta: 0,2 milj. €

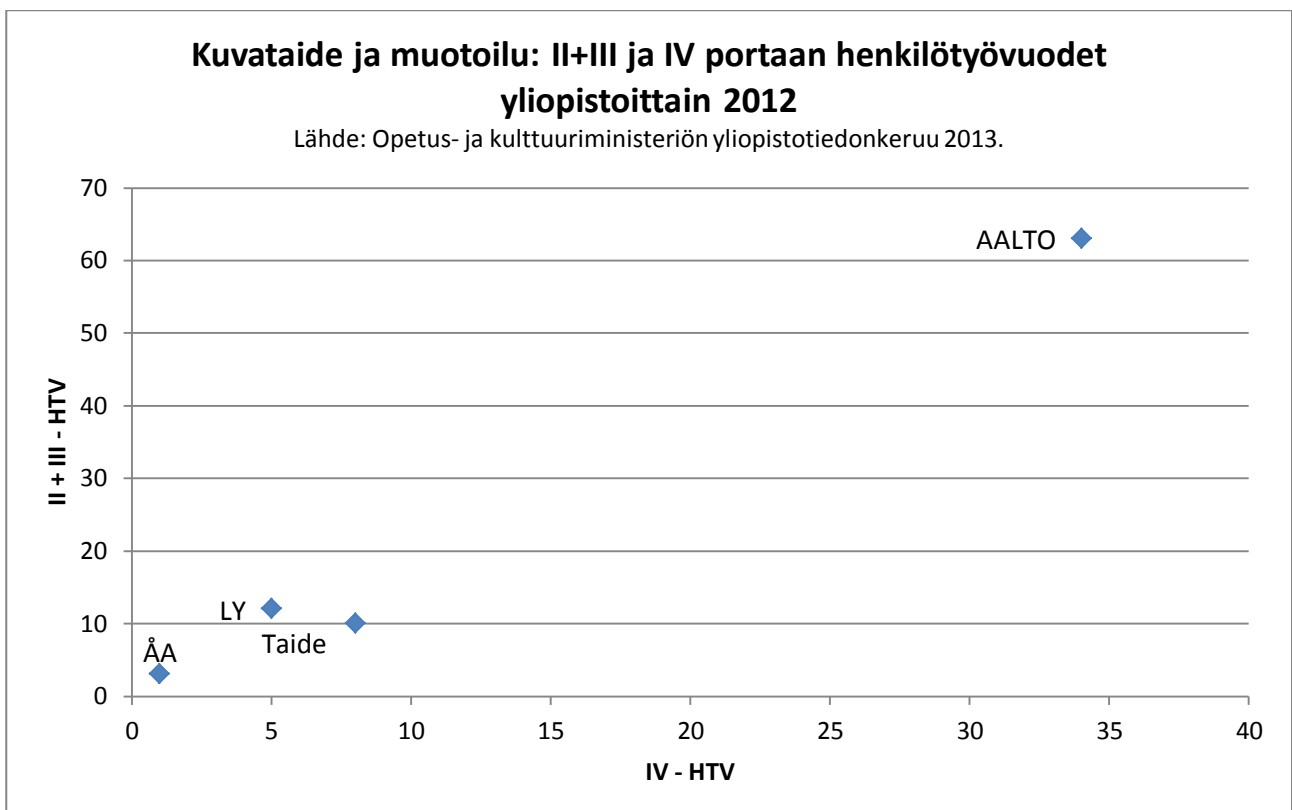
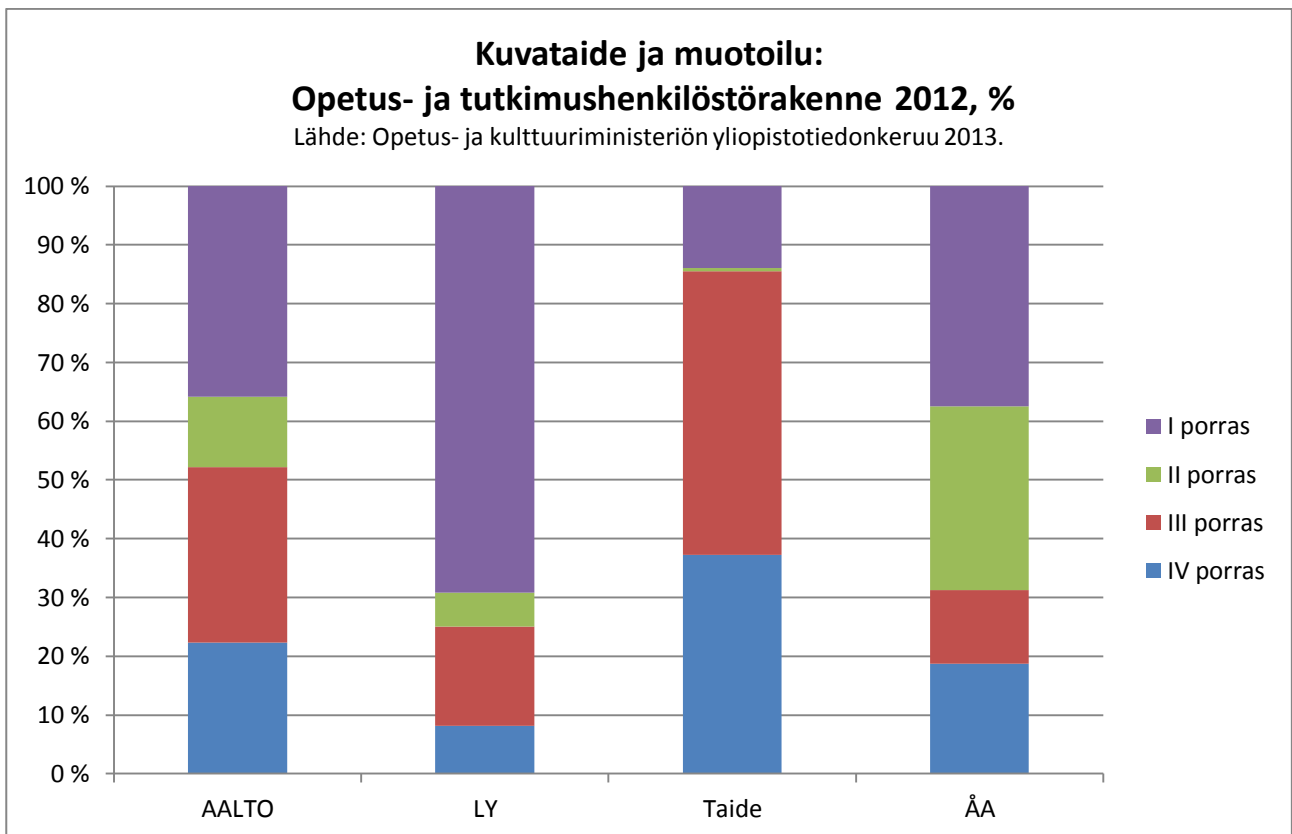
Lähteet: Opetus- ja kulttuuriministeriön yliopistotiedonkeruu 2013; Tilastokeskuksen erillisaineisto tohtorintutkinnoista 2014; Tilastokeskus 2013.

Henkilöstö- ja rahoitusrakenne

Huomautus: Vuotta 2012 koskevassa yliopistotiedonkeruussa Kuvataideakatemia, Sibelius-Akatemia ja Teatterikorkeakoulu ovat raportoineet tietonsa erikseen. Seuraavissa analyyseissä tiedot on yhdistetty ja ne esitetään Taideyliopiston tietoina.

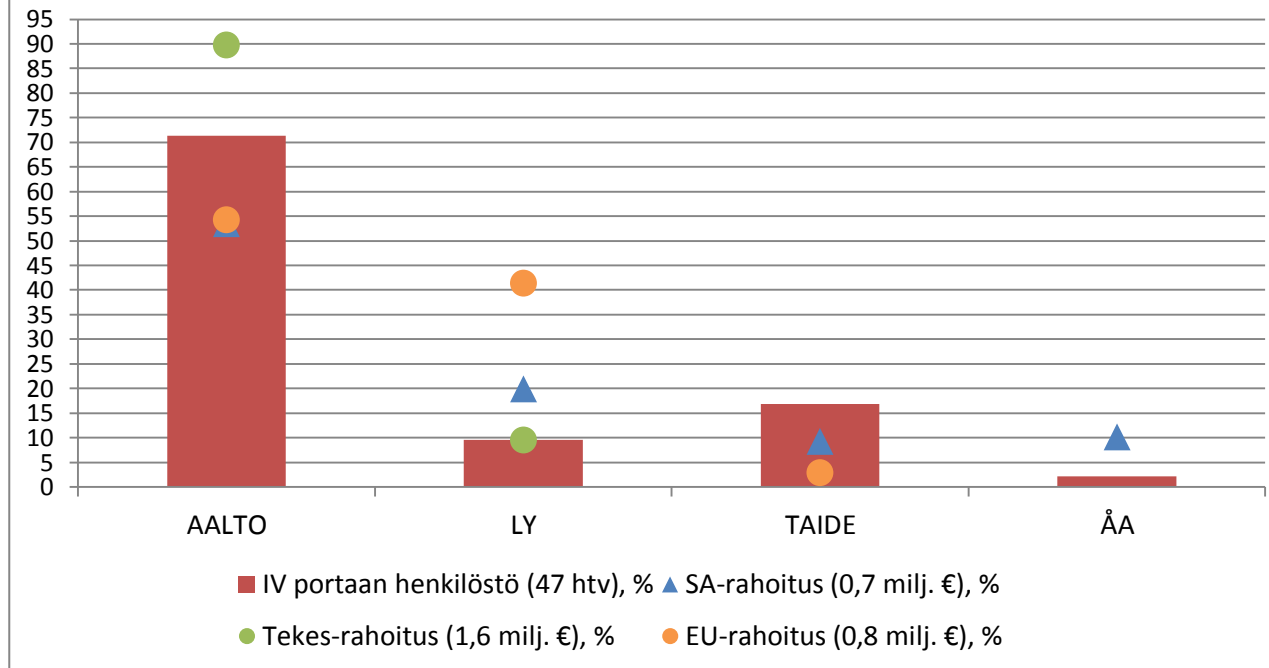


Huomautus: Kunkin yliopiston tieteenalan henkilötyövuosimäärä yhteensä tutkijanuraportilla I-IV on ilmoitettu yliopiston lyhenteen jälkeen suluissa.



Kuvataide ja muotoilu: Yliopistojen osuudet alan IV portaan henkilötyövuosista sekä SA-, Tekes- ja EU-rahoituksesta 2012

Lähteet: Opetus- ja kulttuuriministeriön yliopistotiedonkeruu 2013; Tilastokeskus 2013.



Teologia

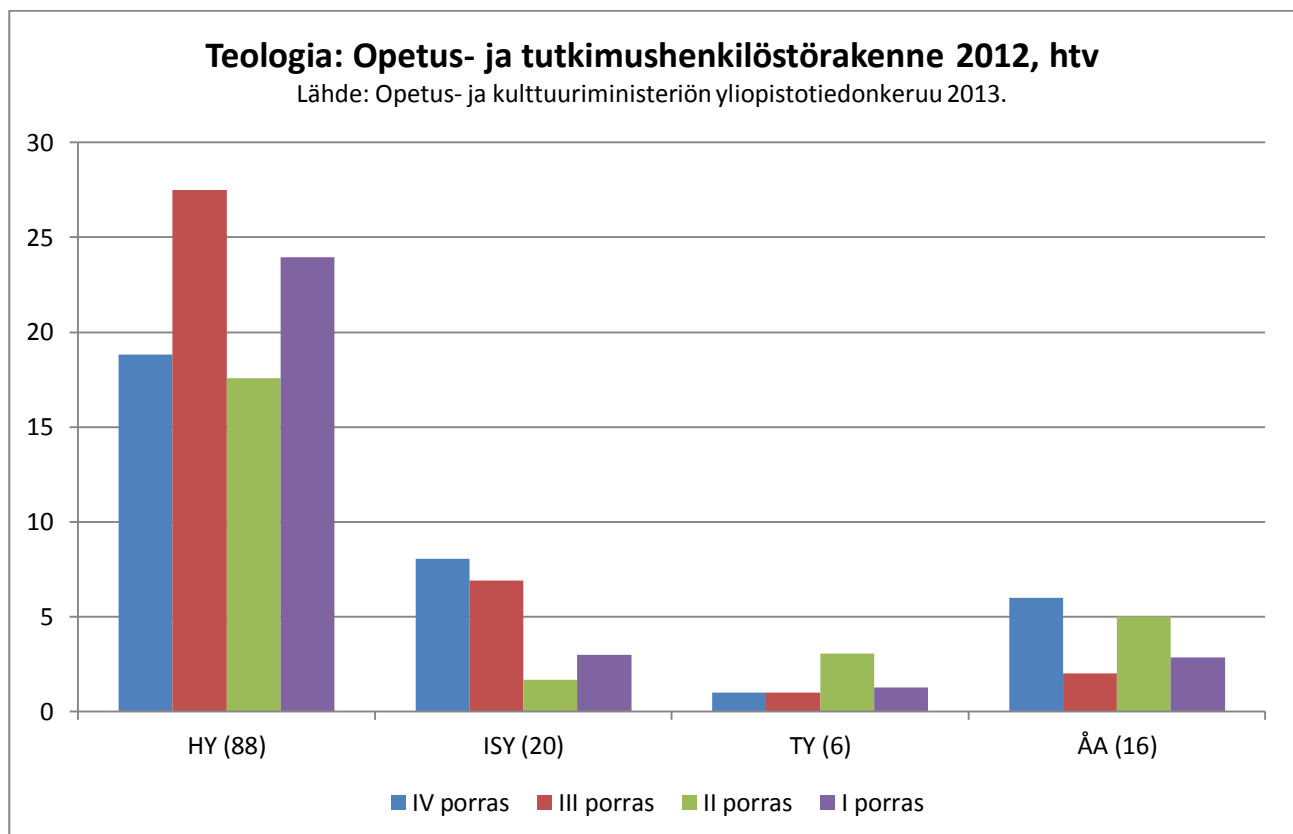
Avainluvut 2012

- Opetus- ja tutkimushenkilöstö portailla I-IV yhteensä: 130 htv
- IV portaalla: 34 htv
- I/IV: 0,9 htv
- Ulkomaalaisten osuus henkilöstöstä I-IV portailla: 3 %
- Tohtorintutkinnot: 19

- Tutkimusmenot: 8,0 milj. €
- Akatemian rahoitus: 2,1 milj. € (Akatemian rahoittamat tutkimusmenot v. 2012)
- Tekesin rahoitus: 0,001 milj. €
- EU-rahoitus puiteohjelmasta: 0,002 milj. €

Lähteet: Opetus- ja kulttuuriministeriön yliopistotiedonkeruu 2013; Tilastokeskuksen erillisaineisto tohtorintutkinnoista 2014; Tilastokeskus 2013.

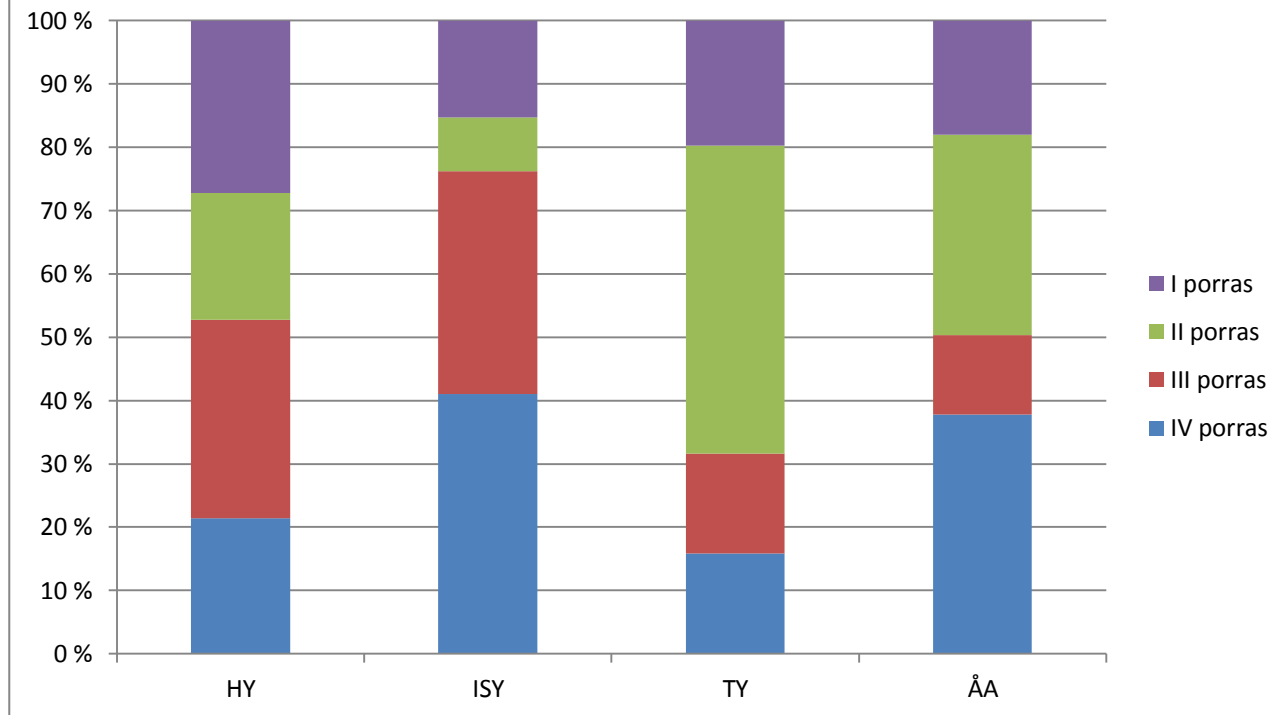
Henkilöstö- ja rahoitusrakenne



Huomautus: Kunkin yliopiston tieteenalan henkilötyövuosimäärä yhteensä tutkijanuraportilla I-IV on ilmoitettu yliopiston lyhenteen jälkeen suluissa.

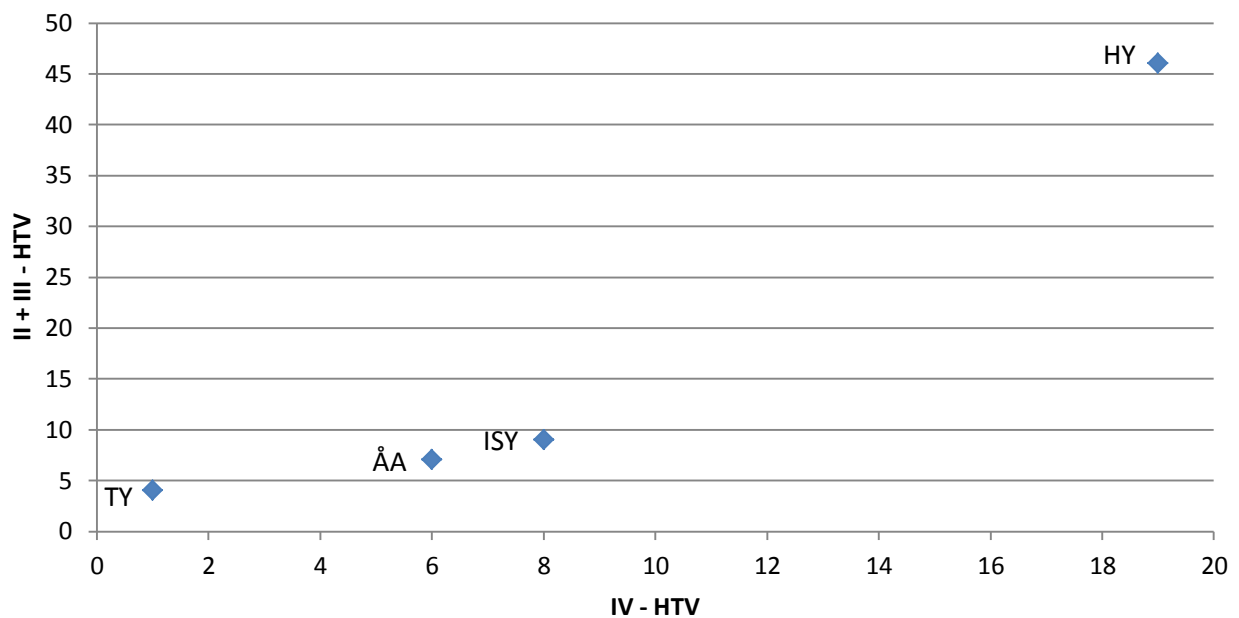
Teologia: Opetus- ja tutkimushenkilöstörakenne 2012, %

Lähde: Opetus- ja kulttuuriministeriön yliopistotiedonkeruu 2013.



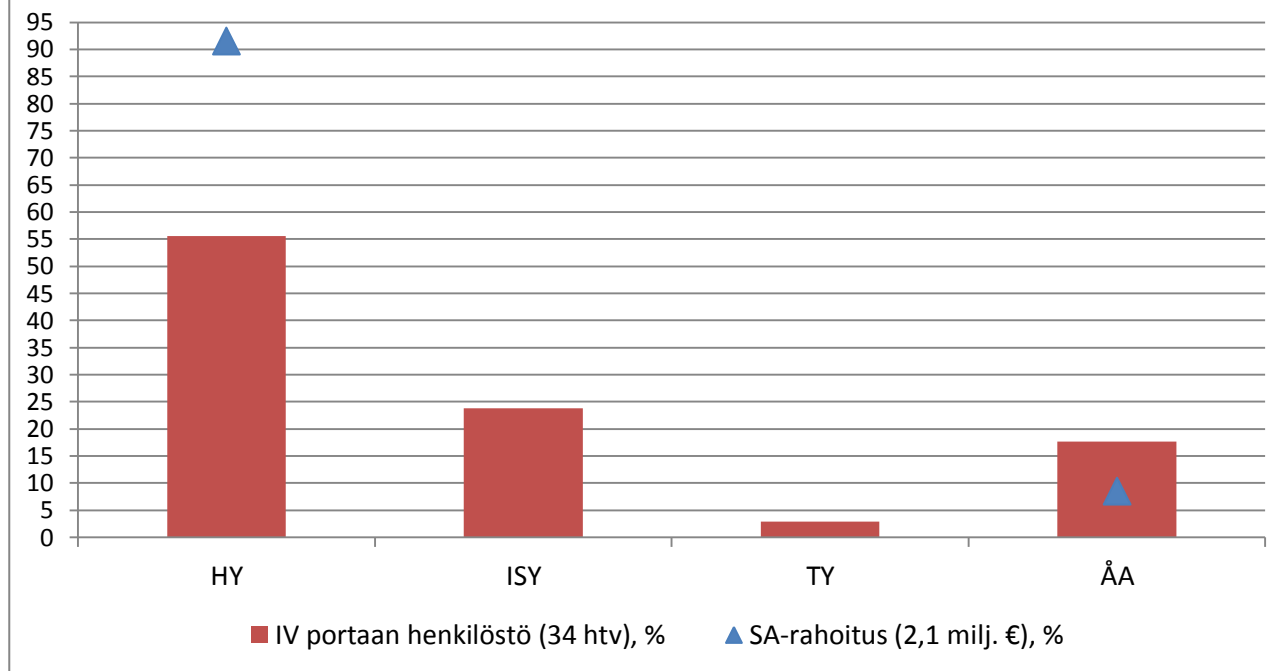
Teologia: II+III ja IV portaan henkilötyövuodet yliopistoittain 2012

Lähde: Opetus- ja kulttuuriministeriön yliopistotiedonkeruu 2013.



Teologia: Yliopistojen osuudet alan IV portaan henkilötyövuosista sekä SA-rahoituksesta 2012

Lähteet: Opetus- ja kulttuuriministeriön yliopistotiedonkeruu 2013; Tilastokeskus 2013.



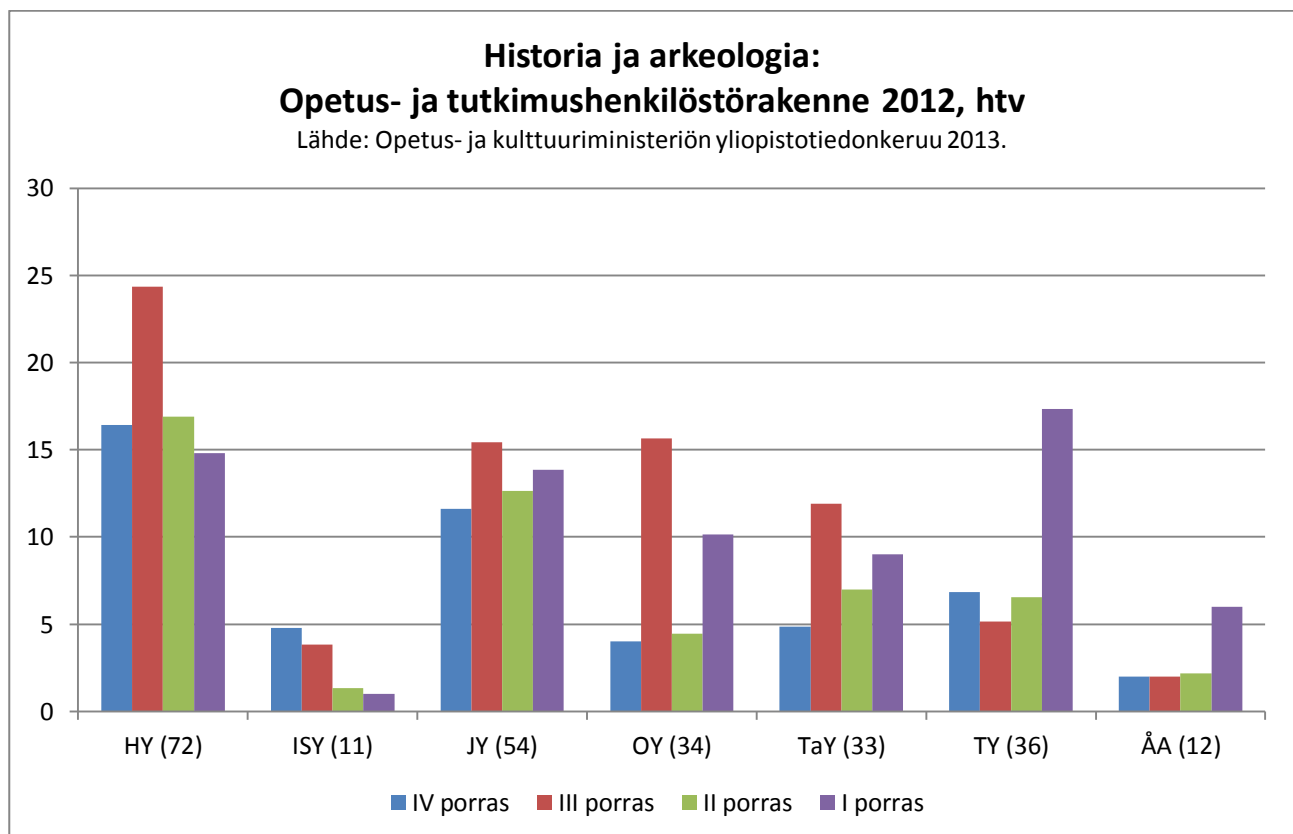
Historia ja arkeologia

Avainluvut 2012

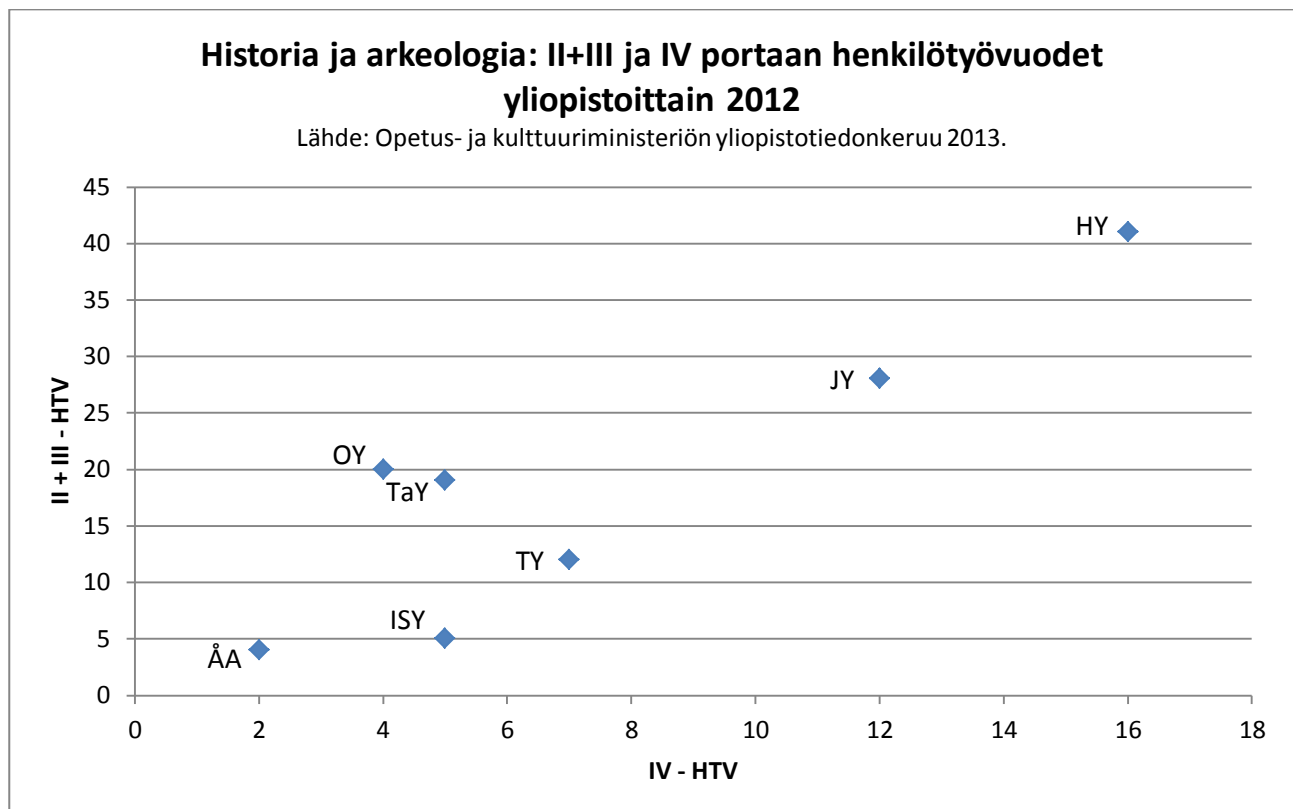
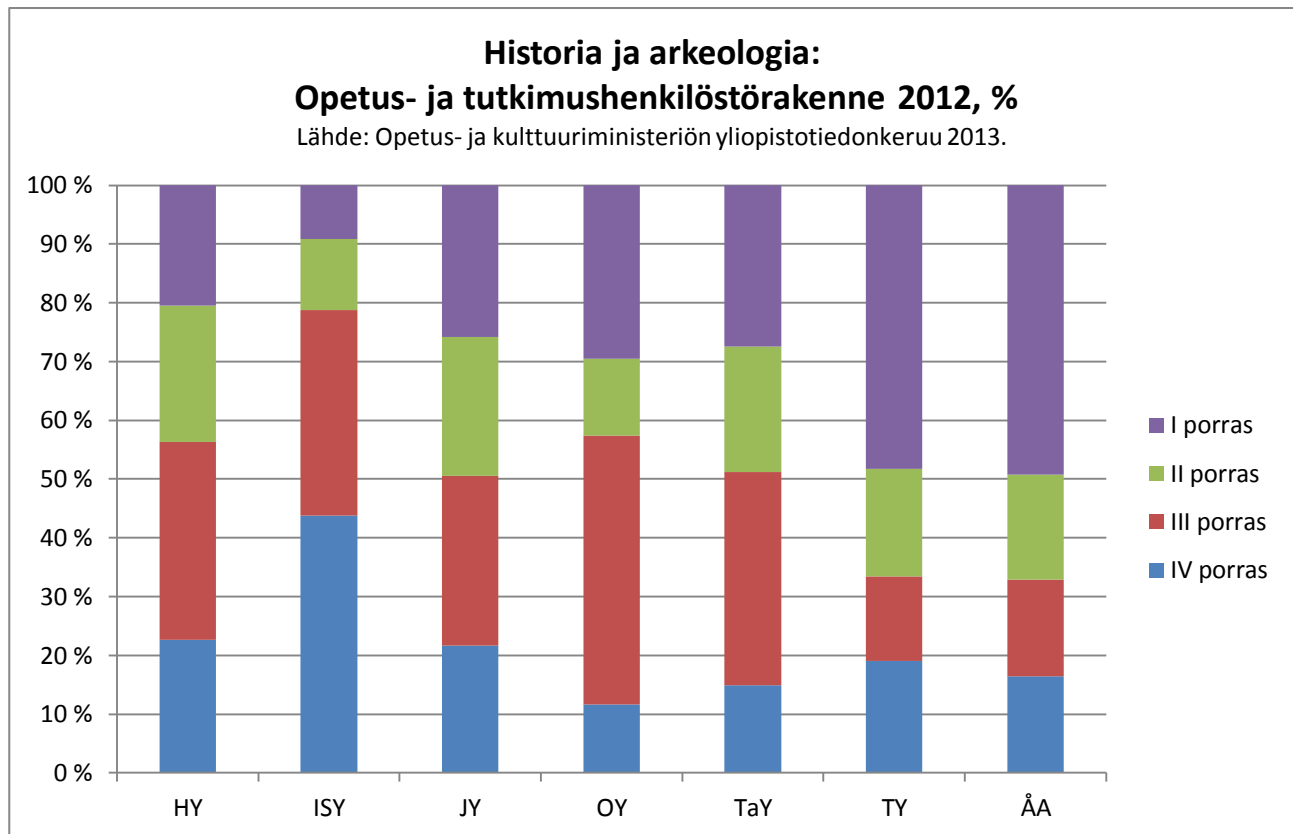
- Opetus- ja tutkimushenkilöstö portailla I-IV yhteensä: 252 htv
- IV portaalla: 51 htv
- I/IV: 1,4 htv
- Ulkomaalaisten osuus henkilöstöstä I-IV portailla: 6 %
- Tohtorintutkinnot: 30
- Tutkimusmenot: 17,4 milj. €
- Akatemian rahoitus: 5,5 milj. € (Akatemian rahoittamat tutkimusmenot v. 2012)
- Tekesin rahoitus: 0,1 milj. €
- EU-rahoitus puiteohjelmasta: 0,3 milj. €

Lähteet: Opetus- ja kulttuuriministeriön yliopistotiedonkeruu 2013; Tilastokeskuksen erillisaineisto tohtorintutkinnoista 2014; Tilastokeskus 2013.

Henkilöstö- ja rahoitusrakenne



Huomautus: Kunkin yliopiston tieteenalan henkilötyövuosimäärä yhteensä tutkijanuraportilla I-IV on ilmoitettu yliopiston lyhenteen jälkeen suluissa.



Historia ja arkeologia: Yliopistojen osuudet alan IV portaan henkilötyövuosista sekä SA-rahoituksesta 2012

Lähteet: Opetus- ja kulttuuriministeriön yliopistotiedonkeruu 2013; Tilastokeskus 2013.

